



TEIKNA

TEIKNISTOFA ARKITEKTA

Grýtubakkahreppur



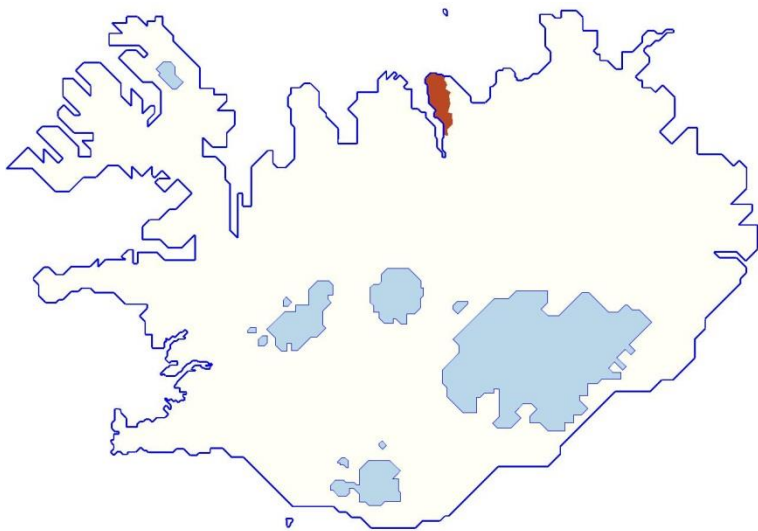
AÐALSKIPULAG GRÝTUBAKKAHREPPS 2026

ENDURSKOÐUN

Áfangaskýrsla 1 - SKIPULAGS- OG MATSLÝSING

23.3.2026





Mars 2026

© Grýtubakkahreppur

© Teikna - Teiknistofa arkitekta

Ljósmyndir: © Árni Ólafsson.

EFNISYFIRLIT

1	YFIRLIT	3
1.1	HVAÐ ER AÐALSKIPULAG?	3
1.2	TILEFNI ENDURSKOÐUNAR.....	4
1.3	HLUTVERK SKIPULAGSLÝSINGAR.....	4
1.4	SKIPULAGSSVÆÐI	5
2	VIÐFANGSEFNI OG ÁHERSLUR	6
2.1	MEGINVIÐFANGSEFNI ENDURSKOÐUNAR	6
2.1.1	Almenn atriði	6
2.1.2	Byggð	6
2.1.3	Atvinnusvæði	7
2.1.4	Samgöngur og veitur	7
2.1.5	Umhverfismál	8
3	FORSENDUR	9
3.1	MANNFJÖLDI OG HÚSNÆÐISMÁL.....	9
3.1.1	Íbúafjöldi og íbúaspá.....	9
3.1.2	Íbúðir og meðalstærð heimila	9
3.2	SKIPULAGSÁÆTLANIR	10
3.2.1	Aðalskipulag Grýtubakkahrepps 2010-2022	10
3.2.2	Aðalskipulagsáætlanir aðliggjandi sveitarfélaga	10
3.2.3	Svæðisskipulag Eyjafjarðar 2012-2024.....	10
3.3	ÖNNUR STEFNUSKJÖL OG ÁÆTLANIR	12
3.3.1	Landsskipulagsstefna.....	12
3.3.2	Heimsmarkmið Sameinuðu þjóðanna um sjálfbæra þróun.....	12
3.4	LANDSÁÆTLANIR	13
3.4.1	Samgönguáætlun.....	13
3.4.2	Náttúruminjaskrá.....	14
3.5	ALÞJÓÐASAMNINGAR.....	15
3.5.1	Ramsarsamningurinn um votlendi	15
3.5.2	Samningur um líffræðilega fjölbreytni	15
3.5.3	Aðgerðaáætlun í loftslagsmálum	15
4	UMHVERFISMAT ÁÆTLUNAR - MATSLÝSING	16
4.1	UMHVERFISMATSSKÝRSLA.....	16
4.2	ÁHRIFAPÆTTIR.....	16
4.3	UMHVERFISPÆTTIR.....	17
4.4	SKIPULAGSKOSTIR.....	17
4.5	MAT Á ÁHRIFUM.....	17
4.6	VIÐMIÐ OG UMHVERFISVERNDARMARKMIÐ	18
5	SKIPULAGSFERLI	19
5.1	KYNNING LÝSINGAR OG SAMRÁÐ	19
5.2	VERKÞÆTTIR AÐALSKIPULAGS.....	20
5.3	ÁBENDINGAR, TILLÖGUR OG SJÓNARMÍÐ	21

1 YFIRLIT

Með framlagningu skipulagslýsingar þessarar hefst samráð við almenning, umsagnaraðila og aðra hagsmunaaðila um endurskoðun aðalskipulags Grýtubakkahrepps og er óskað eftir sjónarmiðum og ábendingum, sem að gagni geta komið í skipulagsvinnunni.

1.1 HVAÐ ER AÐALSKIPULAG?

Aðalskipulag sveitarfélags er vettvangur stefnumótunar sveitarstjórnar um mikilvæg viðfangsefni sem snerta þróun þess. Stefnan skal unnin í samráði við íbúa og sett fram á skýran hátt. Aðalskipulagi er ætlað að stuðla að markvissri þróun þar sem tekið er tillit til heildarhagsmuna, miðla málum milli ólíkra hagsmuna þeirra sem búa munu í sveitarfélaginu og stuðla að öryggi almennings og lífsgæðum.¹

Aðalskipulag er skipulagsáætlun sem tekur til alls lands, vatns og hafs innan marka sveitafélagsins. Í aðalskipulagi er sett fram stefna sveitarstjórnar um þróun sveitarfélagsins varðandi:

- landnotkun.
- byggðarþróun og byggðamynstur.
- samgöngu- og þjónustukerfi.
- umhverfismál.

Þar er einnig gerð grein fyrir takmörkunum á landnotkun s.s. vegna náttúruvár og verndar. Í aðalskipulagi er lagður grundvöllur fyrir gerð deiliskipulags. Stefna um landnotkun skal rökstudd með vísun í sett markmið sveitarstjórnar, byggðarþróun undanfarinna ára og líklega framvindu sem gera þarf grein fyrir í skipulaginu.² Einnig má líta á aðalskipulag sveitarfélags sem verkfæri til þess að halda utan um þróun og bregðast við nýjum viðfangsefnum, breyttum forsendum og framkvæmdahugmyndum.

Til skýringar og einföldunar má segja að landnotkun snúist um *hvar eigi að byggja hvað*, byggðarþróun um *hvar eigi að byggja næst og hversu mikið*, byggðamynstur um *hvernig eigi að byggja*, samgöngu- og þjónustukerfi um *hvar götur og veitur skuli liggja* og umhverfismál um *hvernig umgangast skuli umhverfi og náttúru*. Þessir þættir tengjast innbyrðis á margvíslegan þátt. Í þeim ákvörðunum sem teknar eru um landnotkun og nýtingu í aðalskipulagi felast forsendur fyrir framkvæmdir og landnytjar. Við gerð fjárhagsáætlunar sveitarfélagsins skal hafa markmið aðalskipulagsins til hliðsjónar.

Aðalskiplag er eitt af fjórum skipulagsstigum en þau eru landskiplagsstefna, svæðisskiplag, aðalskiplag og deiliskipulag. Í landsskiplagsstefnu felast markmið og viðmið sem ná til landsins alls, svæðisskiplag nær yfir tvö eða fleiri sveitarfélög sem setja sér stefnu um sameiginleg hagsmunamál, aðalskiplag nær til alls lands innan eins sveitarfélagsins en deiliskipulag nær til minni svæða, hverfa eða reita og þar er endanleg skipan byggðarinnar ákveðin.

Í gildi er Aðalskiplag Grýtubakkahrepps 2010-2022, sem samþykkt var í sveitarstjórn Grýtubakkahrepps þann 24. október 2011 og staðfest af Skipulagsstofnun þann 21. desember 2011. Svæðisskiplag Eyjafjarðar 2012-2024 var staðfest 21.1.2014. Grýtubakkahreppur er hluti Svæðisskiplags Eyjafjarðar 2012-2024.

Áður var í gildi Aðalskiplag Grenivíkur 1987-2007 (m.s.br.) sem einungis náði til þéttbýlisins á Grenivík.

¹ gr. 4.1.1. í skipulagsreglugerð nr. 90/2013.

² gr. 4.1.2. í skipulagsreglugerð nr. 90/2013.

1.2 TILEFNI ENDURSKOÐUNAR

Í 35. gr. skipulagslaga nr. 123/2010 segir: „Þegar að loknum sveitarstjórnarkosningum metur sveitarstjórn hvort ástæða sé til að endurskoða aðalskipulagið. Skal sú ákvörðun m.a. taka mið af því hvort landsskipulagsstefna kalli á endurskoðun aðalskipulagsins. Um málsmeðferð á endurskoðaðri áætlun fer sem um gerð nýs aðalskipulags sé að ræða. Ef niðurstaða sveitarstjórnar er að aðalskipulagið þarfnist ekki endurskoðunar heldur það gildi sínu. Tilkynna skal Skipulagsstofnun um þá niðurstöðu.“

Sveitarstjórn Grýtubakkahrepps tilkynnti Skipulagsstofnun að endurskoðun aðalskipulags sveitarfélagsins væri hafin í október 2022. Drög að skipulagslýsingu voru unnin á þeim tíma.

Við endurskoðun aðalskipulagsins verður stefna sveitarstjórnar um landnotkun og landnýtingu yfirfarin og endurskoðuð. Framsetningu skipulagsgagna verður breytt til samræmis við þær breytingar, sem gerðar voru með gildistöku skipulagsreglugerðar nr. 90/2013. Einnig verður fjallað um áform og hugmyndir um breytingar á landnotkun með nýrri starfsemi og uppbyggingarkostum. Loks verður aðalskipulagið sett í skýrara samhengi við stefnumótun á landsvísu (Landsskipulagsstefna) og alþjóðavísu (heimsmarkmið Sameinuðu þjóðanna) t.d. vegna umhverfis- og loftslagsmála. Helstu viðfangsefni og áherslur eru tilgreindar í 2. kafla.

1.3 HLOTVERK SKIPULAGSLÝSINGAR

Þegar vinna við gerð skipulags hefst skal taka saman lýsingu á fyrirhugaðri skipulagsvinnu þar sem fram koma áherslur sveitarstjórnar við skipulagsgerðina, upplýsingar um helstu forsendur og fyrirliggjandi stefnu. Þar skal jafnframt gerð grein fyrir fyrirhuguðu skipulagsferli og kynningu og samráði við íbúa sveitarfélagsins og aðra hagsmunaaðila.

Með framlagningu lýsingar hefst samráð við almenning og aðra hagsmunaaðila um endurskoðun aðalskipulagsins. Með lýsingunni er í upphafi verks óskað eftir sjónarmiðum og ábendingum, sem að gagni gætu komið við gerð skipulagsins. Einnig er varpað fram spurningum og valkostum sem vinna þarf úr í skipulagsvinnunni.

Endurskoðað aðalskipulag verður uppfært í samræmi við ný skipulagslög nr. 123/2010. Í skipulagslögum er m.a. lögð áhersla á þátttöku almennings í skipulagsferlinu, sjálfbæra þróun og heildarsýn hvað varðar landnotkun. Sett verða fram skýr ákvæði á þeim landnotkunarreitum þar sem stefna hefur verið ákvörðuð.

Aðalskipulagið verður sett fram á stafrænan hátt í landfræðilegu upplýsingakerfi Skipulagsstofnunar (GIS) en einnig með hefðbundnum skipulagsgögnum, uppdráttum og greinargerð.

Greinargerðin mun skiptast í:

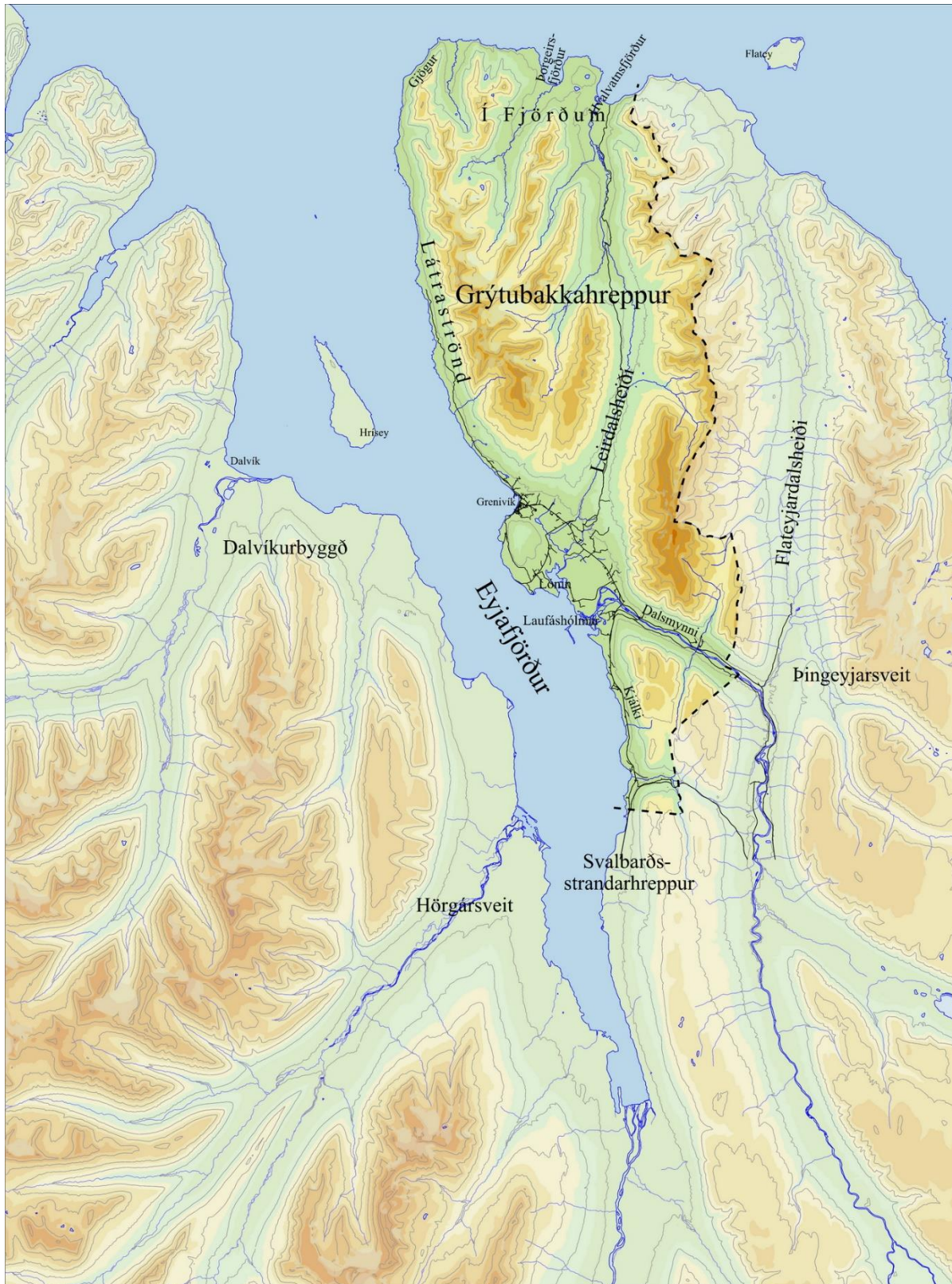
- forsendur.
- greinargerð skipulags, stefna og skipulagsákvæði.
- umhverfisskýrslu, sem er mat á mögulegum áhrifum af framfylgd skipulagsins á náttúru og samfélag.

Á síðari stigum verður ákveðið hvort efnið verði sett fram í einu lagi eða í þremur heftum með ofangreindum yfirskriftum.

Skipulagsuppdrættir verða tveir, þ.e. einn sveitarfélagsuppdráttur og einn þéttbýlisuppdráttur fyrir Grenivík.

1.4 SKIPULAGSSVÆÐI

Grýtubakkahreppur er við utanverðan Eyjafjörð að austanverðu. Flatarmál hreppsins er um 430 km² og er stór hluti þess fjalllendi Gjögraskaga og óbyggðir Látrastrandar og í Fjörðum. Að hreppnum liggja Þingeyjarsveit í austri og Svalbarðsstrandarhreppur í suðri.



1. mynd. Yfirlitskort yfir sveitarfélagið.

2 VIÐFANGSEFNI OG ÁHERSLUR

2.1 MEGINVIÐFANGSEFNI ENDURSKOÐUNAR

Eftirtalin viðfangsefni verða skoðuð og metin við endurskoðun aðalskipulagsins. Á þessu stigi getur verið um að ræða valkosti og ólíkar lausnir, sem taka þarf afstöðu til í skipulagsvinnunni. **Óskað er eftir ábendingum nú í upphafi verks frá almenningi, hagsmunaaðilum og umsagnaraðilum um þessi atriði.** Einnig er óskað eftir ábendingum um önnur atriði, sem taka mætti til skoðunar. Verkefnalistinn verður í stöðugri endurskoðun á verk tímanum.

2.1.1 ALMENN ATRIÐI

- Uppfærsla skipulagsgagna til samræmis við skipulagsreglugerð 90/2013.
- Endurmat forsendna.
 - Mannfjöldi, mannfjöldaspá.
 - Aldursskipting, spá/tilgáta um þróun.
 - Húsnæðisáætlun, húsnæðisstefna.
 - Íbúðaþörf
- Yfirferð og endurskoðun stefnu og markmiða með það að leiðarljósi að gera sveitarfélagið eftirsóknarvert til búsetu og atvinnurekstrar.
- Samhengi við svæðisskipulag, landsskipulagsstefnu og heimsmarkmið SP.

2.1.2 BYGGÐ

- Byggðamynstur.
 - Markmið: Hagkvæm nýting lands og þjónustukerfa.
 - Grenivík.
 - Skoða stækkun þéttbýlis til suðurs meðfram Sælandi, stækkun svæðis 106.
 - Skoða stækkun þéttbýlis með aukinni íbúðarbyggð við Akurbakkaveg. Stækkun svæðis 124.
 - Stækka íbúðarsvæði 136-Íb upp eftir (brekkan sunnan gamla skólahússins).
 - Til skoðunar: Lítil húsaþyrping sunnan Grenivíkur norðan hótels á Skælu.
 - Ákvæði um íbúðarbyggð í sveitinni verði óbreytt.
 - Almenn stefna um gæði bygginga og byggðar verði sett með það að markmiði að tryggja notagildi, tæknileg gæði og vandað útlit, þ.e. góða byggingarlist. Slík stefna nýtist við mat á umsóknum um byggingarleyfi.
 - Stefnumörkun um yfirbragð og þéttleika byggðar á Grenivík, t.d. um hæð húsa meðfram sjónum og á útsýnisstöðum.
- Húsnæðismál.
 - Stefnt er að því að í sveitarfélaginu verði öruggt og vandað búsetuumhverfi.
 - Fjölbreytt búsetuform, húsnæðisgerðir og íbúðarstærðir svari þörfum fyrir ólíka húsnæðiskosti.
 - Svigrúm verði fyrir fjölbreytt/ólík húsnæðiskerfi.
 - Í Húsnæðisstefnu Grýtubakkahrepps verður stefna í húsnæðismálum útfærð frekar og þróuð í samræmi við þarfir og forsendur á hverjum tíma.
- Miðbær (svæði 101-M).
 - Óbreytt stefna um miðbæ Grenivíkur: *Stefnt er að því að móta miðkjarna á Grenivík með blöndu atvinnufyrirtækja og íbúðarbyggðar. Unnið verði deiliskipulag miðsvæðis sem*

miði að því að þar verði smám saman mótuð skjólgóð bæjarmynd og fallegt bæjarumhverfi.

- Stækkun Grenilundar verði tryggð og möguleikar á frekari uppbyggingu íbúða og öldrunarþjónustu í tengslum við heimilið. Uppbygging tengist mótun miðbæjar.

2.1.3 ATVINNUSVÆÐI

- Ferðaþjónusta.
 - Svigrúm og skipulagsheimildir fyrir ferðaþjónustu.
 - Ákvæði um atvinnustarfsemi á lögbýlum verði óbreytt.
 - Skoða þarf hvort setja þurfi ákvæði um rekstur ferðaþjónustu á íbúðarsvæðum á Grenivík, þ.e. annars vegar almennar reglur og hins vegar hvort rýmri heimildir verði á ákveðnum svæðum svo sem svæðum 108 og 115 vestan Ægissíðu.
 - Setja þarf ákvæði/viðmið um framkvæmdir og merkingar vegna ferðaþjónustu á Gjögraskaga.
 - Núgildandi ákvæði: Byggingar á Látraströnd og í Fjörðum skulu fyrst og fremst vera til almannaþota. Gefinn er kostur á endurbyggingu og stækkun núverandi húsa fyrir almenna ferðaþjónustu.
 - Skoða þarf hvort ástæða sé til að rýmka framkvæmdaheimildir annars vegar innan hverfisverndarsvæðisins (svæðis á náttúruminjaskrá) og hins vegar sunnan þess.
- Iðnaðarsvæði/athafnasvæði.
 - Athuga stækkun iðnaðarsvæðis 132 inn á malarvöllinn (svæði 131 O).
 - Sett verði ákvæði um umgengni og frágang á iðnaðar- og athafnalóðum s.s. um lyktarmengun, hávaða og sjónmengun.
- Skógrækt:
 - Ákvæði um skógrækt verði óbreytt. Skógræktarsvæði eru ekki afmörkuð í aðalskipulagi en lúta ákveðnum leikreglum og skilmálum.

2.1.4 SAMGÖNGUR OG VEITUR

- Gatna- og stígakerfi.
 - Farið verður yfir aðalvegakerfi, stofn- og tengibrautir.
 - Fella út akbraut frá Lækjarvöllum að skóla til samræmis við gildandi deiliskipulag.
 - Leggja áherslu á gott stígakerfi. Endurskoða og bæta stígakerfi, göngu-, hjóla- og reiðstíga. Stígakerfi nái að sveitarfélagsmörkum.
 - Skilmálar um merkingar og framkvæmdir vegna fjallahjólreiða af fjallatindum á Gjögraskaga.
- Hafnir:
 - Til greina kemur að skilgreina hafnarsvæði við gömlu bryggjuna og að hún verði nýtt í ferðaþjónustu.
- Fráveitukerfi.
 - Athuga dæluögn fráveitu til norðurs með ströndinni frá Miðgarði út fyrir hafnarsvæði þar sem gert verði ráð fyrir hreinsistöð og útrás.
 - Marka stefnu um hagnýtingu s.k. blágrænna ofanvatnslausna þar sem það á við.
- Námur.
 - Uppfæra námur, nýjar sem eldri, og setja skilmála um umfang og umgengni.
- „Vegir í náttúru Íslands“

- Vinna þarf skrá yfir fjallvegi og slóða utan almenna vegakerfisins fyrir Vegagerðina skv. reglugerð 260/2018. Skráningarskylda sveitarfélaga óháð skipulagi.

2.1.5 UMHVERFISMÁL

- Náttúruvernd – friðun.
 - Óbreytt friðunarákvæði verði á Gjögaskaga; svæði á náttúruminjaskrá njóti hverfisverndar.
 - Yfirfara verndarsvæði og ákvæði vegna grunnvatns og strandmengunar.
 - Strandsvæði (nýr landnotkunarflokkur) afmörkuð á skipulagsupprætti.
- Minjavernd.
 - Fyrir liggur skráning fornleifa í Fjörðum.
 - Áfram verður haldið skráningu fornleifa á Látraströnd.
 - Skrá fornleifar á Kjálka og í Höfðahverfi á skipulagstímanum.
 - Metið verði hvort vinna eigi s.k. húsakönnun fyrir sveitina.
- Náttúruvá.
 - Yfirfara snjóflóðagögn Veðurstofunnar.
 - Afmörkun hættusvæða vegna jarðskjálfta verður óbreytt.
 - Sjávarflóð: Yfirfara gögn/spár Veðurstofu.
- Mengunarvarnir og úrgangsméðhöndlun.
 - Stefna sbr. kafla 5.3.1. Strendur verði hreinar, ómengaðar og aðgengilegar gangandi fólki.
 - Stefnt verði að aukinni endurnýtingu og endurvinnslu úrgangs.
- Stefna og ákvæði aðalskipulags Grýtubakkahrepps verða sett í samhengi við markmið landskipulagsstefnu og heimsmarkmið Sameinuðu þjóðanna eftir því sem við á.
- Gerð verður grein fyrir aðgerðum til þess að mæta markmiðum yfirvalda í loftslagsmálum.
 - Aukin kolefnisbinding.
 - Minni kolefnislosun.
 - Aðlögun að loftslagsbreytingum.
- Loftslagsmál.
 - Áframhaldandi LED-væðing götulýsingar.
 - Stefna um innviði vegna orkuskipta.
 - Endurheimt votlendis og blágrænar ofanvatnslausnir. Yfirfara kosti og raunhæfni.

3 FORSENDUR

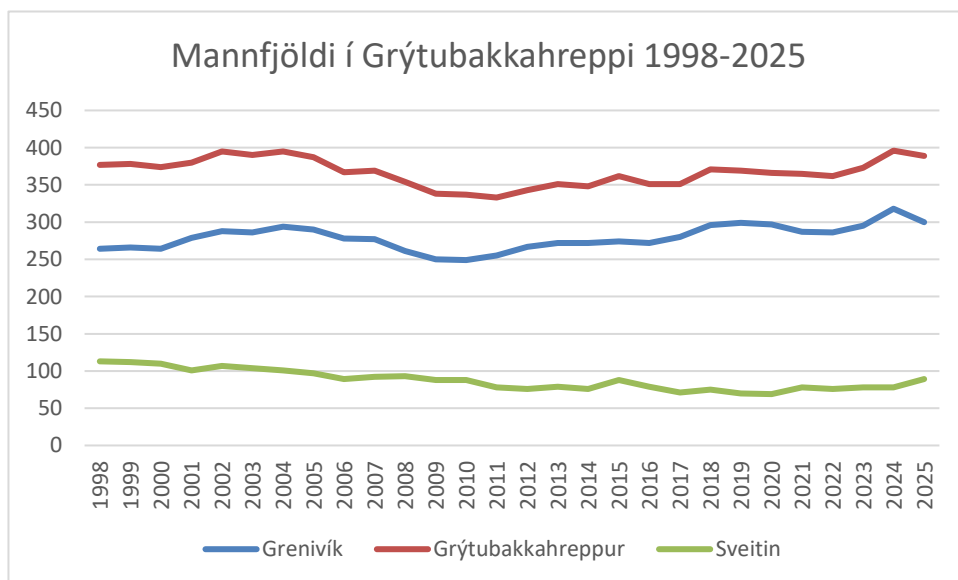
Gerð er nánari grein öðrum forsendum í áfangaskýrslu 2, forsendur – lýðtölur, sem er fylgiskjal með skipulagslýsingu þessari.

Tilgáta um íbúapróun er unnin á einfaldan hátt út frá talnaefni og spám Hagstofunnar. Málið er mun flóknara en svo og með mörgum óþekktum stærðum. Þar kemur m.a. við sögu lækkandi fæðingartíðni, hækkaður meðalaldur, búferlaflutningar og ekki síst ýmsar ákvarðanir stjórnvalda um uppbyggingu, aukna eða skerta samfélagsþjónustu, atvinnustefnu, samgöngur auk ófyrirséðra og ótilgreindra þátta. Tilgangur með tilgátu um mannfjölda og íbúasamsetningu er að fá talnagrunn til viðmiðunar við skipulagsgerðina. Skipulagið þarf eftir sem áður að hafa sveigjanleika og svigrúm fyrir þróun sem vikið getur verulega frá tilgátunni.

3.1 MANNFJÖLDI OG HÚSNÆÐISMÁL

1. janúar 2025 voru 389 íbúar í Grýtubakkahreppi (Hagstofa Íslands). Undanfarin ár hefur heildarfjöldi sveiflast milli 330 og 400 íbúa. Frá aldamótum hefur íbúum í sveitarfélaginu fjölgað um 15, 36 á Grenivík en íbúum sveitarinnar hefur fækkað um 21. Stöðug fækkun hefur verið í sveitinni fram til 2020 en nokkuð hefur fjölgað þar síðan (20).

3.1.1 ÍBÚAFJÖLDI OG ÍBÚASPÁ

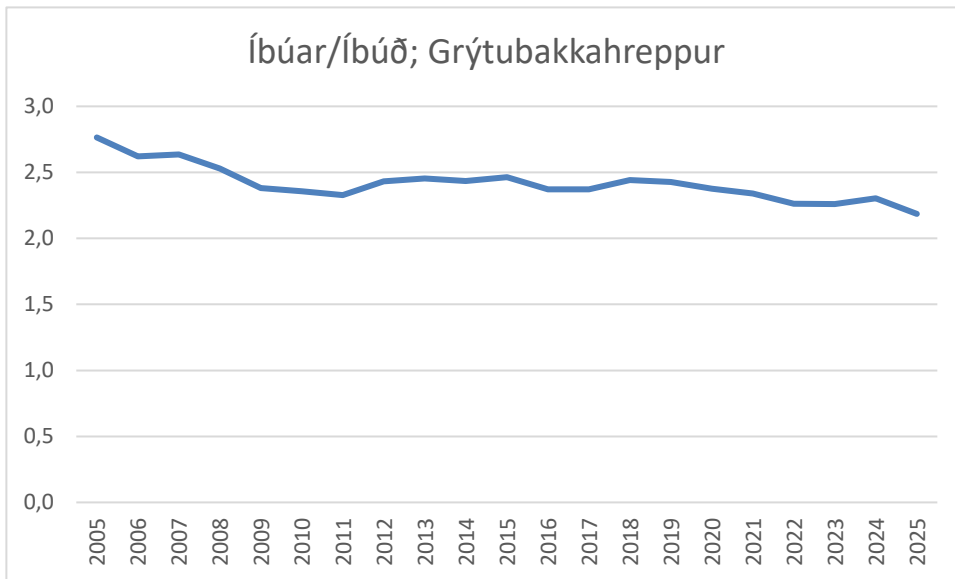


2. mynd. Mannfjöldi í Grýtubakkahreppi 1998-2025

Sjá nánar áfangaskýrslu 2.

3.1.2 ÍBÚÐIR OG MEÐALSTÆRÐ HEIMILA

Í ársbyrjun 2025 voru skráðar 178 íbúðir í Grýtubakkahreppi. Meðalíbúafjöldi í hverri íbúð var þá 2,2 (íbúar/íbúð). Meðalheimilisstærð var 2,8 íb/íbúð árið 2005. Þetta eru talsverð breyting á 20 árum en staðan er í góðu samræmi við önnur svæði. Meðalheimilisstærð á landinu öllu og í Reykjavík er nú 2,3 íb/íbúð en á Akureyri er meðaltalið 2,1 íb/íbúð.



3. mynd. Meðalíbúafjöldi í hverri íbúð í Grýtubakkahreppi 2005-2025

Ef gert verður ráð fyrir sömu meðalheimilisstærð til 2037 verður þörf fyrir nýjar íbúðir 25/53/91 (lágspá/miðspá/háspá).

Ef meðalheimilisstærð minnkar í 2,1 íb/íbúð eða 2,0 íb/íbúð verður íbúðapörf 2037 annars vegar 33/62/102 og hins vegar 43/74/116.

Ef miðað er við hæstu tölur má áætla að þörf verði fyrir 7-10 nýjar íbúðir á ári ef dreift er jafnt á skipulagstímabilið, 12 ár.

3.2 SKIPULAGSÁÆTLANIR

3.2.1 AÐALSKIPULAG GRÝTUBAKKAHREPPS 2010-2022

Í greinargerð gildandi aðalskipulags kemur fram stefna sveitarstjórnar, sem lá til grundvallar því skipulagi. Sjá gögn á heimasíðu Grýtubakkahrepps www.grenivik.is.

3.2.2 AÐALSKIPULAGSÁÆTLANIR AÐLIGGJANDI SVEITARFÉLAGA

Aðliggjandi sveitarfélög eru Þingeyjarsveit og Svalbarðsstrandahreppur. Í samræmi við 3. mgr. 28. gr. skipulagslaga nr. 123/2010 þá skal gætt að samræmi við skipulagsáætlanir aðliggjandi sveitarfélaga.

AÐALSKIPULAG ÞINGEYJARSVEITAR

Sameiginleg skipulagsmál eru vegakerfi, raflínur, ljósleiðarar og verndarákvæði. Hverfisverndarsvæði á Gjögorskaga mætir hverfisverndarsvæði í Þingeyjarsveit.

AÐALSKIPULAG SVALBARÐSSTRANDARHREPPS 2008-2020

Sameiginleg skipulagsmál eru vegakerfi, göngu- og reiðleiðir, raflínur og ljósleiðarar.

3.2.3 SVÆÐISSKIPULAG EYJAFJARÐAR 2012-2024

Svæðisskipulag Eyjafjarðar 2012-2024 var staðfest 7. október 2013.

Svæðisskipulagið nær til allra sveitarfélaga við Eyjafjörð en þau eru Fjallabyggð, Dalvíkurbyggð, Hörgársveit, Akureyrarkaupstaður, Eyjafjarðarsveit, Svalbarðsstrandahreppur og Grýtubakkahreppur. Skipulagið nær einkum til eftirfarandi málaflokka:

- Byggðapróun og byggðamynstur
- Landnotkun
- Samgöngu- og þjónustukerfi
- Takmörkun á landnotkun

Eftirtalin markmið svæðisskipulagsins geta haft áhrif á aðalskipulag Grýtubakkahrepps (kaflanúmer eru úr svæðisskipulagi):

3.2 BYGGÐAÞRÓUN OG BYGGÐAMYNSTUR

- Stefnt er að góðum búsetuskilyrðum og fjölbreyttum búsetukostum á skipulagssvæðinu.
- Stefnt er að hagkvæmu byggðamynstri.
- Ekki er gert ráð fyrir uppbyggingu nýrra þéttbýlisstaða.
- Eyjafjörður skal vera eitt atvinnusvæði.

3.3 LANDNOTKUN

3.3.1 Landbúnaður

- Landnýting skal vera í samræmi við landkosti þannig að tryggt verði svo sem kostur er að land sem vel er fallið til búvöruframleiðslu verði varðveitt til slíkra nota.

3.3.2 Iðnaðarsvæði

- Stuðlað skal að uppbyggingu fjölbreytts iðnaðar í Eyjafirði.
- Stóriðjuverður ekki reist í Eyjafirði á skipulagstímabilinu.

3.3.3 Efnistökusvæði

- Tryggja skal framboð jarðefna af viðeigandi gæðum til mannvirkjagerðar á skipulagssvæðinu.
- Efnistöku skal haga þannig að neikvæð áhrif hennar á náttúrufar, landslag og lífsgæði verði í lágmarki.
- Náttúruminjum, landslagi og útivistarsvæðum, sem eru mikilvæg vegna lífríkis, jarðmyndana, yfirbragðs landsins eða útivistargildis, skal forðast að raska með efnistöku.

3.4 SAMGÖNGU- OG ÞJÓNUSTUKERFI

3.4.1 Vegakerfi

- Áhersla er lögð á góðar og öruggar vegasamgöngur innan svæðis og við aðra landshluta.
- Göngu- og hjólaleiðir verði milli sveitarfélaganna á skipulagssvæðinu, þar sem kostur er, auk tenginga við nærliggjandi héruð. Samræmingar verði gætt í aðalskipulagi sveitarfélaganna.
- Reiðleiðir (stofnleiðir) verði milli sveitarfélaganna á skipulagssvæðinu, þar sem kostur er, auk tenginga við nærliggjandi héruð. Samræmingar verði gætt í aðalskipulagi sveitarfélaganna.

3.4.2 Hafnir

- Stefnt er að því að í Eyjafirði verði áfram öflugar hafnir sem þjóna þörfum svæðisins.

3.4.5 Meðhöndlun úrgangs

- Sveitarfélögin skulu efla sameiginlegan vettvang úrgangsmeðhöndlunar með hagkvæmni og umhverfisvernd að leiðarljósi og leitast við að samræma vinnubrögð og rekstur á því sviði.

3.5 TAKMÖRKUN Á LANDNOTKUN

3.5.1 Vatnsverndarsvæði

- Íbúum og atvinnulífi á skipulagssvæðinu skal tryggður aðgangur að nægu og góðu neysluvatni.

3.5.2 Strandsvæði Eyjafjarðar, flokkun vatns

- Stefnt skal að því að gæði sjávar við strendur Eyjafjarðar verði í hæsta flokki (flokkur A) miðað við ákvæði reglugerða.
- Stefnt skal að því að ár og vötn verði í flokki A (ósnotið vatn) miðað við flokkun í 9. gr. reglugerðar nr. 796/1999.

3.3 ÖNNUR STEFNUSKJÖL OG ÁÆTLANIR

Í aðalskipulaginu (umhverfisskýrslu) verður gerð grein fyrir því hvernig ákvæði aðalskipulags Grýtubakkahrepps styðja við þau markmið í öðrum stefnuskjölum, sem við eiga.

3.3.1 LANDSSKIPULAGSSTEFNA

Í landsskipulagsstefnu eru markmið og áherslur sem varða almannahagsmuni, byggðapróun og landnotkun á landsvísu. Markmið landsskipulagsstefnu verða höfð að leiðarljósi við endurskoðun aðalskipulagsins. Tveir flokkanna eiga við aðalskipulag Grýtubakkahrepps, þ.e. **skipulag í dreifbýli** og **skipulag í þéttbýli**. Í núgildandi landsskipulagsstefnu er megináhersla á loftslagsmál.

Áherslur og framfylgd:

Skipulag feli í sér stefnu um loftslagsmál með kolefnishlutleysi og orkuskipti að leiðarljósi. Stefnt verði að því að draga eins og kostur er úr losun gróðurhúsalofttegunda og jarðefnaeldsneyti fasað út í lofti, á láði og legi.

Markmið og stefna Landsskipulagsstefnu verða að öðru leyti ekki tíunduð hér heldur vísað í vefútgáfu: <https://island.is/v/landsskipulag/gildandi-landsskipulagsstefna>

3.3.2 HEIMSMARKMIÐ SAMEINUÐU ÞJÓÐANNA UM SJÁLFBÆRA ÞRÓUN

Heimsmarkmið Sameinuðu þjóðanna um sjálfbæra þróun voru samþykkt af fulltrúum allra aðildarríkja Sameinuðu þjóðanna í september árið 2015. Markmiðin, sem gilda á tímabilinu 2016-2030, eru 17 talsins með 169 undirmarkmið og taka bæði til innanlandsmála sem og alþjóðasamstarfs á gildistímanum.

Ríkisstjórn Íslands samþykkti í júní 2018 að forgangsraða 65 af 169 undirmarkmiðum heimsmarkmiðanna við innleiðingu þeirra á Íslandi. Forgangsröðunin tekur mið af stjórnarsáttmála þáverandi ríkisstjórnar auk þess sem þeim markmiðum var forgangsraðað sem krefjast mestrar vinnu af hálfu stjórnvalda til að þeim megi ná fyrir árið 2030. Heimsmarkmið SP eru ekki nefnd í stjórnarsáttmála núverandi ríkisstjórnar og er því unnið með fyrri áherslur.

Meðal forgangsmarkmiða sem geta átt við aðalskipulag Grýtubakkahrepps eru (kaflanúmer eiga við forgangsmarkmiðin):³

- 6.3** Eigi síðar en árið 2030 verði vatnsgæði aukin með því að draga úr mengun, útiloka óæskilega sorplosun og lágmarka losun hættulegra efna og efnablandna.

³ Forgangsmarkmið ríkisstjórnarinnar (skoðað okt. 2019).

Hlutfall óunnins skólps og frárennslisvatns verði minnkað um helming og endurvinnsla og örugg endurnýting aukin til muna um heim allan.

- 11.1** Eigi síðar en árið 2030 geti allir orðið sér úti um fullnægjandi og öruggt húsnæði á viðráðanlegu verði ...
- 11.2** Eigi síðar en árið 2030 geti allir ferðast með öruggum sjálfbærum samgöngutækjum á viðráðanlegu verði á bættu vegakerfi. Lögð verði áhersla á betri almenningssamgöngur sem taka mið af fólki í viðkvæmri stöðu, konum, börnum, fötluðu fólki og öldruðum.
- 11.4** Blásið til sóknar til þess að vernda og tryggja náttúru- og menningararfleifð heimsins.
- 11.A** Stutt verði við jákvæð efnahags-, félags- og umhverfisleg tengsl milli þéttbýlis, þéttbýlla svæða í borgarjaðri og dreifbýlissvæða með því að styrkja áætlanir um byggðapróun á landsvísu og innan svæða.
- 13.2** Ráðstafanir vegna loftslagsbreytinga verði að finna í landsáætlunum, stefnumótunum og skipulagi.
- 14.1** Eigi síðar en árið 2025 verði verulega dregið úr og komið í veg fyrir hvers kyns mengun sjávar, einkum frá starfsemi á landi, þ.m.t. rusli í sjó og mengun af völdum næringarefna.

3.4 LANDSÁÆTLANIR

Engin mannvirki eða framkvæmdir í Grýtubakkahreppi eru í kerfisáætlun Landsnets 2023-2032.

3.4.1 SAMGÖNGUÁÆTLUN

Fyrir liggur tillaga til þingsályktunar um samgönguáætlun fyrir árin 2024–2038 ásamt fimm ára aðgerða-áætlun fyrir árin 2024–2028.

Samgönguáætlunin felur í sér stefnu sem unnið skal eftir í samgöngumálum á árunum 2024 – 2038. Hún felur í sér stefnumótun í samgöngumálum og markmið sem unnið skal að. Skilgreining á grunnneti samgöngukerfisins nær til alls landsins og er ætlað að tryggja landsmönnum greiðar samgöngur. Stefnumótun samgönguáætlunar byggist á þeim markmiðum að samgöngur séu greiðar, öruggar, hagkvæmar og umhverfislega sjálfbærar auk þess sem þær stuðli að jákvæðri byggðapróun.

Í áætluninni eru m.a. lögð fram markmið sem sum hver verða unnin í samvinnu við sveitarfélög og taka má tillit til við stefnumótun aðalskipulags t.d. eftirtalin meginmarkmið (undirmarkmið og áherslur ekki taldar upp):

2.1. Markmið um greiðar samgöngur

- Samgöngur verði áreiðanlegar, samgönguleiðir færar og ferðatími jafn og fyrirsjáanlegur. Jafnframt verði hreyfanleiki fólks og vöru aukinn með styttingu ferðatíma og fjölgun ákjósanlegra ferðamáta

2.2. Markmið um öruggar samgöngur

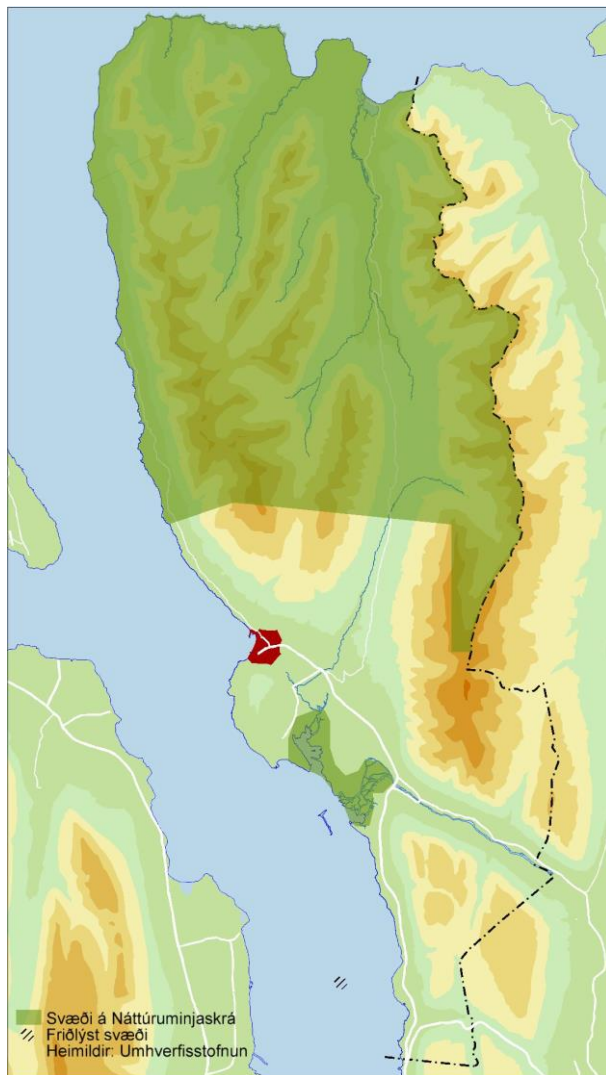
- Dregið verði úr slysum í samgöngum og leitað leiða til að draga úr afleiðingum þeirra slysa sem verða. Lög og reglugerðir fylgi þróun samgangna og innviðir séu öruggir og í góðu ástandi.

2.5. Markmið um jákvæða byggðapróun

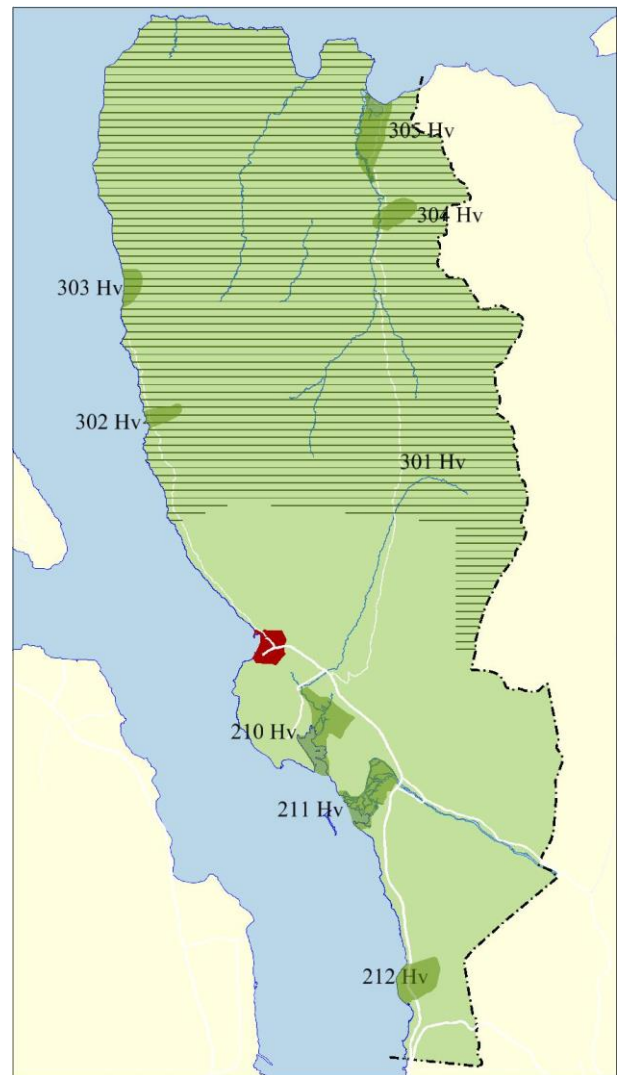
- Samgöngur stuðli að góðum búsetugæðum um land allt og jafni aðstöðumun fólks eftir kyni, búsetu og félagslegum aðstæðum. Samgöngur efli vinnu-, þjónustu- og skólasóknarsvæði og stuðli að búsetufrelsi.

Grenivíkurbær er ekki í grunnneti samgangna skv. samgönguáætlun. Grenivíkurvegur er í grunnneti samgönguáætlunar.

3.4.2 NÁTTÚRUMINJASKRÁ



4. mynd. Svæði á náttúruminjaskrá.



5. mynd. Hverfisverndarsvæði í gildandi aðalskipulagi.

Tvö svæði í Grýtubakkahreppi eru á náttúruminjaskrá, Gjögaskagi milli Eyjafjarðar og Skjálfanda og Lónin/Laufáshólmar (svæði 512 og 513). Náttúruminjaskrá felur ekki í sér formlega vernd en bæði svæðin eru skilgreind sem hverfisverndarsvæði í gildandi aðalskipulagi Grýtubakkahrepps.

3.5 ALÞJÓÐASAMNINGAR

3.5.1 RAMSARSAMNINGURINN UM VOTLENDI

Markmið samningsins er að stuðla að verndun og skynsamlegri nýtingu votlendissvæða í heiminum. Sex s.k. Ramsarsvæði eru skilgreind á Íslandi en það eru svæði sem eru alþjóðlega mikilvæg votlendissvæði með áherslu á mikilvægi þeirra fyrir votlendisfugla. Ekkert þeirra er í Grýtubakkahreppi.

Umfangsmikið votlendi er á ósasvæði Fnjóskár, Lónum og Laufáshólum. Svæðið er á náttúruminjaskrá og afmarkað sem hverfisverndarsvæði í gildandi aðalskipulagi.

3.5.2 SAMNINGUR UM LÍFFRÆÐILEGA FJÖLBREYTNÍ

Markmið samningsins er að vernda líffræðilega fjölbreytni og að stuðla að sjálfbærri nýtingu lifandi náttúruauðlinda. Jafnframt er það markmið samningsins að stuðla að sanngjarnari skiptingu þess hagnaðar sem hlýst af nýtingu erfðaauðlinda sem og aðgangi að þeim og tækni til að nýta þær.

3.5.3 AÐGERÐAÁÆTLUN Í LOFTSLAGSMÁLUM

Meginmarkmið aðgerðaáætlunar í loftslagsmálum er að draga úr losun gróðurhúsalofttegunda af mannavöldum. Meðal aðgerða í áætluninni sem eiga við stefnumótun um landnotkun í Grýtubakkahreppi eru:

- Innviðir fyrir rafhjól og reiðhjól.
- Rafvæðing hafna.
- Efling nýskógræktar til kolefnisbindingar.
- Hertar takmarkanir á framræslu votlendis og átak í endurheimt.
- Samstarf við sauðfjárbændur um kolefnisbindingu.



6. mynd. Þengilhöfði.

4 UMHVERFISMAT ÁÆTLUNAR - MATSLÝSING

Endurskoðun aðalskipulags Grýtubakkahrepps fellur undir lög um umhverfismat framkvæmda og áætlana nr. 111/2021.

Umhverfismat skipulagsins verður unnið sem hluti skipulagsvinnunnar með þátttöku sveitarstjórnar Grýtubakkahrepps og annarra aðila s.s. sérfræðinga, sem leitað verður til.

Umhverfismatinu er ætlað að:

- Nýtast við ákvarðanatöku í skipulagsvinnunni.
- Undirbyggja og rökstyðja ákvarðanatöku í skipulagsgerðinni.
- Upplýsa um möguleg umhverfisáhrif breytinga á aðalskipulaginu.
- Aðstoða við val á milli skipulagskosta með samanburði á umhverfisáhrifum þeirra.

Í skipulagsgerðinni er umhverfismat áætlana jafnframt mikilvægt til að tryggja samræmi á milli stefnumiða í mismunandi málaflokkum skipulagsins og tryggja að umhverfismarkmiðum sveitarfélagsins sé haldið á lofti í skipulagsgerðinni. Niðurstaða umhverfismatsins nýtist því til að bregðast við hugsanlega neikvæðum umhverfisáhrifum með breytingu á stefnu eða mótun mótvægisáðgerða. Jafnframt verður umhverfismat áætlana nýtt til að móta vöktunaraðgerðir ef óvissa ríkir um umhverfisáhrif skipulagstillögunnar.

4.1 UMHVERFISMATSSKÝRSLA

Umhverfismat áætlunarinnar verður sett fram í **umhverfismatsskýrslu** sem verður hluti skipulagsgagna. Þar verður gerð grein fyrir mögulegum umhverfisáhrifum **þeirra breytinga** sem gerðar verða á aðalskipulaginu, greiningu á kostum, mótvægisáðgerðum og vöktun sem kann að verða skilgreind vegna mögulegra umhverfisáhrifa eða óvissu þar um.

Umhverfismatsskýrsla skal hafa að geyma þær upplýsingar sem sanngjarnt er að krefjast að teknu tilliti til þeirrar þekkingar sem er til staðar, þekktra matsaðferða, efnis og nákvæmni áætlunarinnar og stöðu áætlunarinnar í stigskiptri áætlanagerð. Þar skal gerð grein fyrir niðurstöðu matsins og forsendum þess.

Uppbygging og innihald umhverfismatsskýrslu verður í samræmi við 14. gr. laga nr. 111/2021 um umhverfismat framkvæmda og áætlana.

4.2 ÁHRIFABÆTTIR

Þeir þættir í skipulagsvinnunni, sem helst eru taldir geta haft í för með sér umhverfisáhrif, varða áætlanir um byggð, samgöngur og veitur.

- **Byggð** á við landnotkun á borð við íbúðarbyggð, verslun og þjónustu, samfélagsþjónustu, frístundabyggð, ferðaþjónustusvæði, athafnasvæði og iðnaðarsvæði.
- **Samgöngur** eiga m.a. við hafnir og stofnvegi.
- **Veitur** eiga m.a. við raflínur/-strengi, fráveitukerfi, dælustöðvar og útrásir.
- **Önnur landnýting** á t.d. við landbúnað, efnisnám, efnislosun og skógrækt.

4.3 UMhverfisþættir


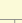
Þá umhverfisþætti, sem verða fyrir áhrifum, má setja í eftirtalda flokka:

- Samfélag.
- Náttúrufar og dýralíf.
- Náttúru- og menningarminjar.
- Vatn, sjór og strönd.
- Landslag og ásýnd
- Hljóðvist.
- Loftgæði, loftslag.
- Náttúruvá og öryggismál.

Val umhverfisþátta verður endurskoðað við gerð skýrslunnar í samræmi við útfærslu skipulagstillögunnar.

4.4 SKIPULAGSKOSTIR

Í umhverfismati verða metin möguleg umhverfisáhrif valkosta. Á þessu stigi er ekki hægt að gefa tæmandi yfirlit yfir þá kosti sem metnir verða við áætlanagerðina. Í matinu verða mismunandi kostir bornir saman auk óbreytts ástands, þ.e. gildandi skipulags og þá sviðsmynd að ekkert verði aðhafst miðað við núverandi ástand. Kostir verða bornir saman m.t.t. umhverfisþátta og settir fram í töflu.

Skipulagskostir  								
	01	02	03	04	05	06	07	08
Umhverfisþættir > V Valkostir/viðfangsefni	Samfélag	Náttúrufar og dýralíf	Náttúru- og menningarminjar	Vatn, sjór, strönd	Landslag, ásýnd	Hljóðvist	Loftgæði og loftslag	Náttúruvá og öryggismál
Byggð - kostur 1	★ ATH	★ ATH	★ ATH	★ ATH	★ ATH	★ ATH	★ ATH	★ ATH
Byggð - kostur 2	★ ATH	★ ATH	★ Slæmt ★ Gott ★ Óviss áhrif	★ ATH	★ ATH	★ ATH	★ ATH	★ ATH
Samgöngur - kostur 1	★ ATH							
Samgöngur - kostur 2	★ ATH							
Fráveita - kostur 1	★ ATH							
Fráveita - kostur 2	★ ATH							

7. mynd. Mat skipulagskosta - dæmi

Sveitarstjórn ásamt starfsmönnum og ráðgjöfum munu leggja mat á valkostina og þannig taka upplýstar ákvarðanir við gerð skipulagsins.

4.5 MAT Á ÁHRIFUM

Umhverfisáhrif verða í meginatriðum metin sem:

- jákvæð (+ grænt)
- neikvæð (- rautt)
- óviss (? gult)
- háð útfærslu (? blátt)
- engin, óveruleg (0 grátt)



Í umfjöllun um hvern umhverfisþátt verður einkennum áhrifa lýst með lykilhugtökum á borð við:

- bein/óbein
- varanleg/tímabundin
- afturkræf/óafturkræf
- samvirk/sammögnuð

Kannað verður hvort unnt verði að draga úr neikvæðum áhrifum með mótvægisáðgerðum.

Þar sem óvissa er um áhrif verður gerð grein fyrir henni og hvort hún sé háð útfærslu á stefnu aðalskipulagsins á síðari stigum s.s. við gerð deiliskipulags eða við mat á umhverfisáhrifum framkvæmda eða hvort gera þurfi á vöktunaráætlun fyrir viðkomandi umhverfispátt.

4.6 VIÐMIÐ OG UMHVERFISVERNDARMARKMIÐ

Viðmið eru þeir mælikvarðar sem notaðir eru við mat á útfærslu skipulagsins. Til grundvallar umhverfismati áætlunarinnar verður notast við eftirtalin viðmið:

- Viðeigandi lög og reglugerðir.
- Fyrirliggjandi áætlanir sbr. kaflann Tengsl við aðrar áætlanir og stefnur.
- E.t.v. verða fleiri viðmið skoðuð, allt eftir því hvaða kostir verða greindir og metnir.



8. mynd.

5 SKIPULAGSFERLI

Sveitarstjórn tók ákvörðun um endurskoðun Aðalskipulags Grýtubakkahrepps 2010-2021 á fundi sínum þann 27. október 2025. Samkvæmt skipulagslögum skal fyrst vinna lýsingu á aðalskipulagsgerðinni þar sem fram kemur hvernig unnið verður að tillögunni, hverjar séu áherslur sveitarstjórnar, upplýsingar um fyrirbyggjandi stefnu og fyrirhugað skipulagsferli svo sem um kynningu og samráð við íbúa og hagsmunaaðila.

5.1 KYNNING LÝSINGAR OG SAMRÁÐ

Skv. 1. mgr. 30. gr. skipulagslaga nr. 123/2010 verður lýsing skipulagsáætlunar send umsagnaraðilum í upphafi verks. Jafnframt er óskað samráðs við Skipulagsstofnun um umfang og áherslur í umhverfismati skipulagsvinnunnar. Lýsingin verður auglýst í staðarblaði sem borið verður út á hvert heimili sveitarfélagsins eða með öðrum fullnægjandi hætti. Hún mun liggja frammi á skrifstofu sveitarfélagsins, verða aðgengileg á heimasíðu þess www.grenivik.is og í skipulagsgátt Skipulagsstofnunar, www.skipulagsgatt.is

Með framlagningu og kynningu lýsingar er óskað eftir því að umsagnaraðilar og almenningur leggi fram sjónarmið og ábendingar í upphafi verks, sem að gagni gætu komið við gerð skipulagsins.

Haldinn verður almennur kynningar- og samráðsfundur þar sem lýsingin verður kynnt og farið yfir fyrirhugaða endurskoðun aðalskipulagsins.

Leitað verður samráðs og umsagna hjá eftirtöldum stofnunum/fyrirtækjum:

- Skipulagsstofnun
- Umhverfisstofnun
- Minjastofnun Íslands
- Veðurstofa Íslands, ofanflóðasvið
- Vegagerðin
- Heilbrigðiseftirlit Norðurlands eystra
- Norðurorka
- Rarik
- Þingeyjarsveit
- Svalbarðsstrandarhreppur
- Svæðisskipulagsnefnd Eyjafjarðar

5.2 VERKÞÆTTIR AÐALSKIPULAGS



9. mynd. Helstu verkþættir við gerð aðalskipulags

Að lokinni kynningu á skipulagslýsingu verða unnin drög að aðalskipulagi þar sem skipulagskostir verða metnir. Drög verða kynnt á opnum kynningar- og samráðsfundi eða fundum.

Fullunnin skipulagstillaga og umhverfisskýrsla verður síðan auglýst á landsvísu skv. 31. gr. skipulagslaga nr. 123/2010. Þá verður gefinn kostur á athugasemdum í a.m.k. sex vikur.

Að athugasemdafresti loknum mun umhverfisráð yfirfara athugasemdir sem kunna að berast. Gefi þær tilefni til meiriháttar breytinga á skipulagstillögunni skal hún auglýst að nýju.

Sveitarstjórn fjallar um þær athugasemdir, sem kunna að berast, og gerir tillögu um afgreiðslu þeirra. Samþykkt skipulag verður sent Skipulagsstofnun til staðfestingar, sem birtir auglýsingu um gildistöku þess í B-deild Stjórnartíðinda. Jafnframt skal afgreiðsla sveitarstjórnar send þeim sem athugasemdir gerðu. Ef gerðar verða meiri háttar breytingar frá auglýstri tillögu skal tillagan auglýst að nýju.

Auglýsing, samþykkt og afgreiðsla aðalskipulags verður í samræmi við 31. og 32. gr. skipulagslaga nr. 123/2010.

5.3 ÁBENDINGAR, TILLÖGUR OG SJÓNARMÍÐ

Óskað er eftir ábendingum, tillögum og sjónarmiðum um fyrirhugaða endurskoðun aðalskipulagsins. Þær skulu vera skriflegar og sendar til:

- Grýtubakkahreppur
Túngötu 3
610 Grenivík
v/aðalskipulagslýsingar

í tölvupósti til sviðsstjóra umhverfis- og tæknisviðs

- svestjóri@grenivik.is
efni: v/aðalskipulagslýsingar

í skipulagsgátt á vefsíðu skipulagsstofnunar

- www.skipulagsgatt.is

Tímastrestur er tilgreindur auglýsingu og á vefsíðu Grýtubakkahrepps www.grenivik.is. Tilgreina skal nafn, kennitölu og heimilisfang í innsendum gögnum.



10. mynd.