



TEIKNA

TEIKNISTOFA ARKITEKTA

Grýtubakkahreppur



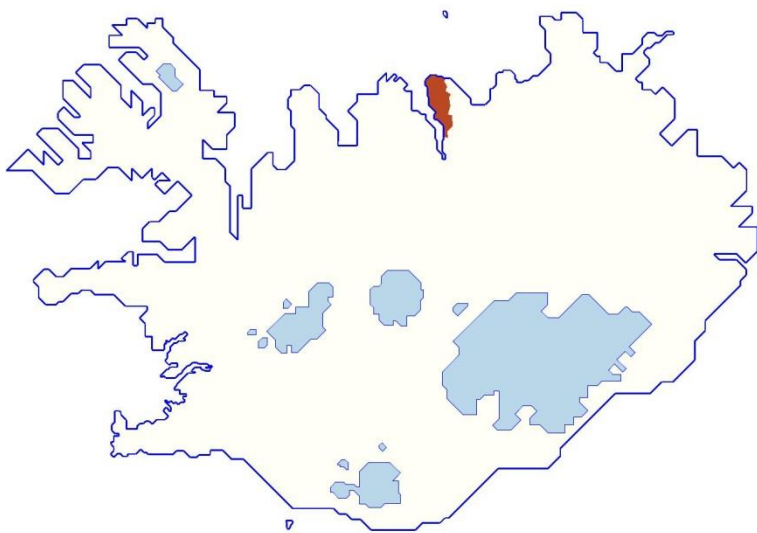
# AÐALSKIPULAG GRÝTUBAKKAHREPPS 2026

ENDURSKOÐUN

**Áfangaskýrsla 2, FORSENDUR - LÝÐTÖLUR**

23.3.2026





Mars 2026

© Grýtubakkahreppur

© Teikna - Teiknistofa arkitekta

## EFNISYFIRLIT

---

1	YFIRLIT .....	3
2	MANNFJÖLDI .....	3
3	MANNFJÖLDASPÁ .....	4
4	ALDURSSKIPTING.....	5
5	ÍBÚÐIR OG MEÐALSTÆRÐ HEIMILA.....	7
6	ATVINNULÍF .....	8

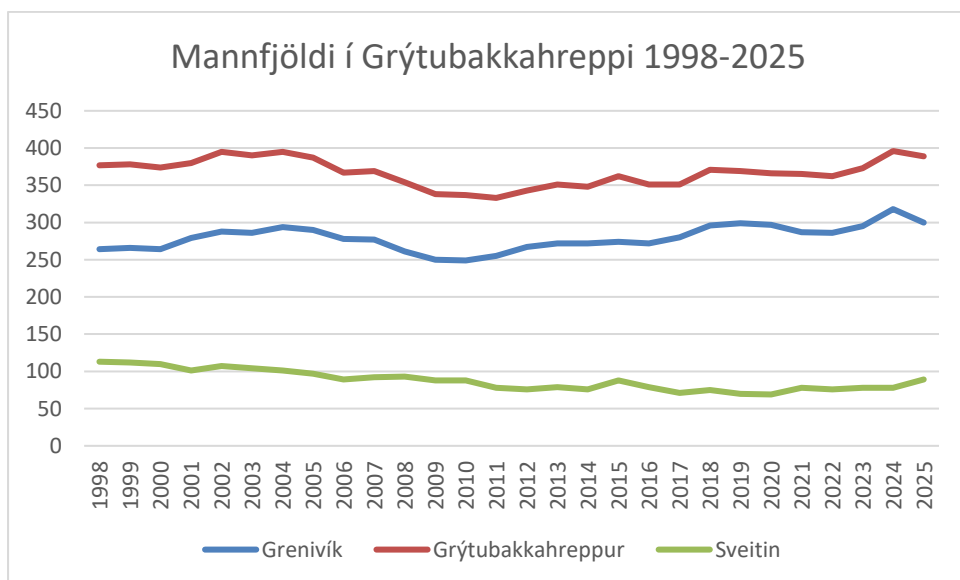
# 1 YFIRLIT

Fyrir liggur húsnæðisáætlun fyrir Grýtubakkahrepp 2024 sem unnin er hjá Húsnæðis- og mannvirkjastofnun (HMS). Hér er farið yfir mannfjöldatölur og þær uppfærðar með gögnum frá Hagstofu Íslands og mannfjöldaspá uppfærð og framlengd til loka viðmiðunartíma aðalskipulagsins 2025-2037. Hjá Hagstofu Íslands er mannfjöldi uppgefinn bæði fyrir sveitarfélög og þéttbýlisstaði en fjöldi íbúða er í gögnum HMS eingöngu uppgefinn fyrir sveitarfélög.

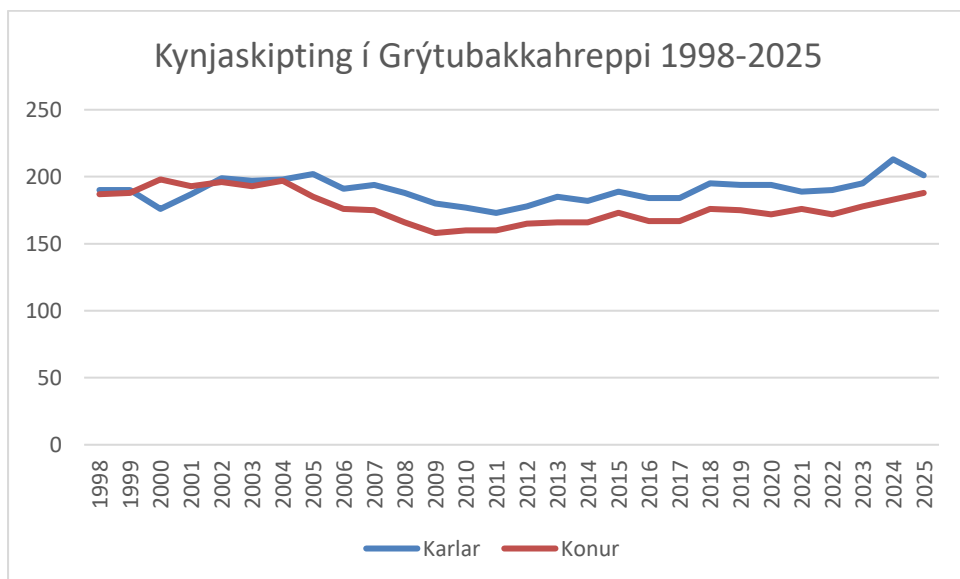
## 2 MANNFJÖLDI

Í fámennu sveitarfélagi skiptir hver íbúi máli. Nokkrir íbúar til eða frá koma skýrt fram í hlutfallstölum og línuritum. Skoða ber spár og tilgátur með þetta í huga.

1. janúar 2025 voru 389 íbúar í Grýtubakkahreppi (Hagstofa Íslands). Undanfarin ár hefur heildarfjöldi sveiflast milli 330 og 400 íbúa. Frá aldamótum hefur íbúum í sveitarfélaginu fjölgað um 15, 36 á Grenivík en íbúum sveitarinnar hefur fækkað um 21. Stöðug fækkun hefur verið í sveitinni fram til 2020 en nokkuð hefur fjölgað þar síðan (20).



1. mynd. Mannfjöldi í Grýtubakkahreppi 1998-2025.

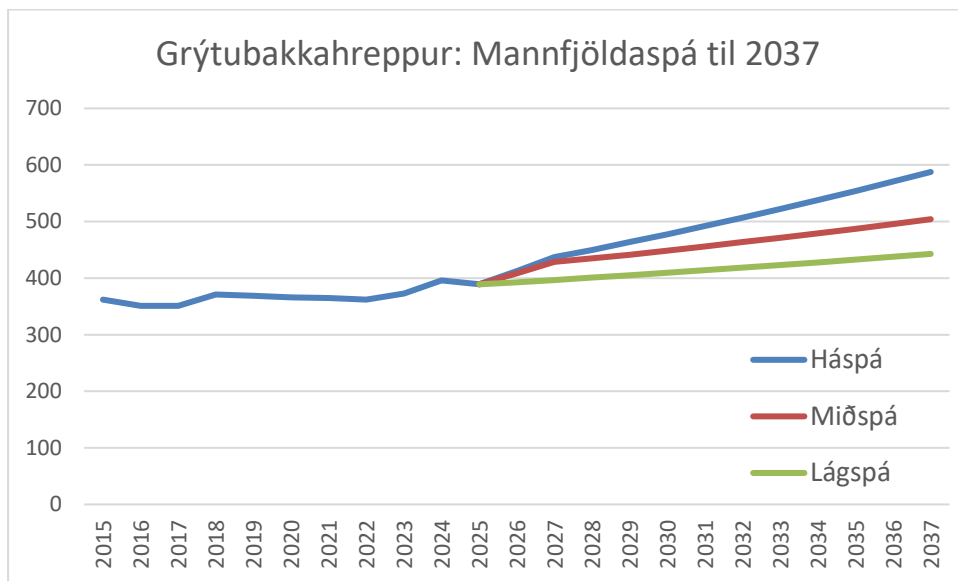


2. mynd. Kynjaskipting í Grýtubakkahreppi 1998-2025.

### 3 MANNFJÖLDASPÁ

Tilgáta um breytingar á íbúafjölda í Grýtubakkahreppi er sett fram sem þrjár kostir, lágspá, miðspá og háspá. Byggt er á forsendum í húsnæðisáætlun HMS og íbúaspá áætlunarinnar framlengd.

- Lágspá: Rúmlega 1% árleg fjölgun.
  - 2037: 440 íbúar
  - Fjölgun: 54
- Miðspá: 5% árleg fjölgun á fyrri hluta tímabilsins en um 1,5% á síðari hluta þess.
  - 2037: 500 íbúar
  - Fjölgun 115
- Háspá: 6% árleg fjölgun á fyrri hluta tímabilsins en rúmlega 3% á síðari hluta þess.
  - 2037: 590 íbúar
  - Fjölgun 200



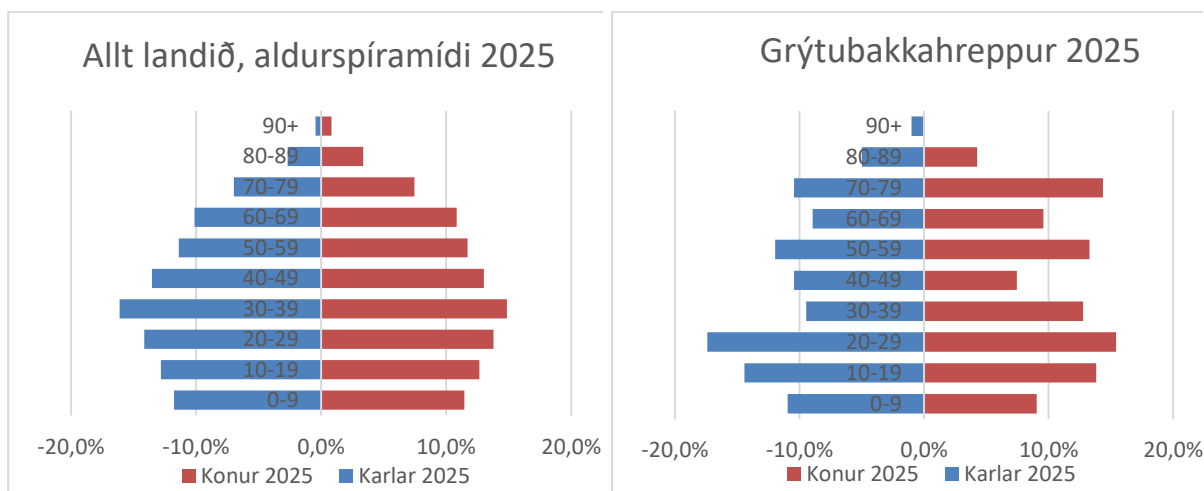
3. mynd. Tilgáta/dæmi um líklega breytingu á mannfjölda í Grýtubakkahreppi til 2037.

Aðgerðir, framkvæmdir og breytingar í atvinnulífi geta haft afgerandi áhrif á mannfjöldaþróun, sem ekki verður fyrir séð með einföldum framreikningum. Með stefnu/áformum um metnaðarfullar áætlanir og aðgerðir gæti sveitarstjórn miðað við að íbúafjöldi sveitarfélagsins verði um 1000 við lok skipulagstímabilsins. Ástæða gæti verið til þess að miða svigrúm í skipulagi byggðar við það þótt líklegt sé að sú íbúatala náist ekki fyrir en löngu síðar. Þetta mun skýrast nánar í stefnumótun sveitarstjórnar við endurskoðun aðalskipulagsins.

## 4 ALDURSSKIPTING

Talsverðar breytingar hafa orðið á aldurskiptingu á landinu með lækkandi fæðingartíðni og auknu langlífi. Aldurskiptingu má skoða með s.k. aldurspíramídum sem sýna hlutföll ákveðinna aldursbila. Stórir árgangar í lok 6. áratugar 20. aldar komast nú óðum á eftirlaunaaldur. Börn stóru árganganna eru fjölmennustu árgangarnir en hlutfallslega ekki jafn stórir og árgangar foreldranna voru. Nú er aldurspíramídið fyrir landið allt tígullaga vegna lækkandi fæðingartíðni en smám saman verður hann „herðabreiðari“ og kubbslegri en áður. Á næstu árum mun hlutfall eldra fólks, sem komið er út af vinnumarkaði hækka talsvert en hlutfall fólks á vinnumarkaðsaldri verður svipað, um helmingur.

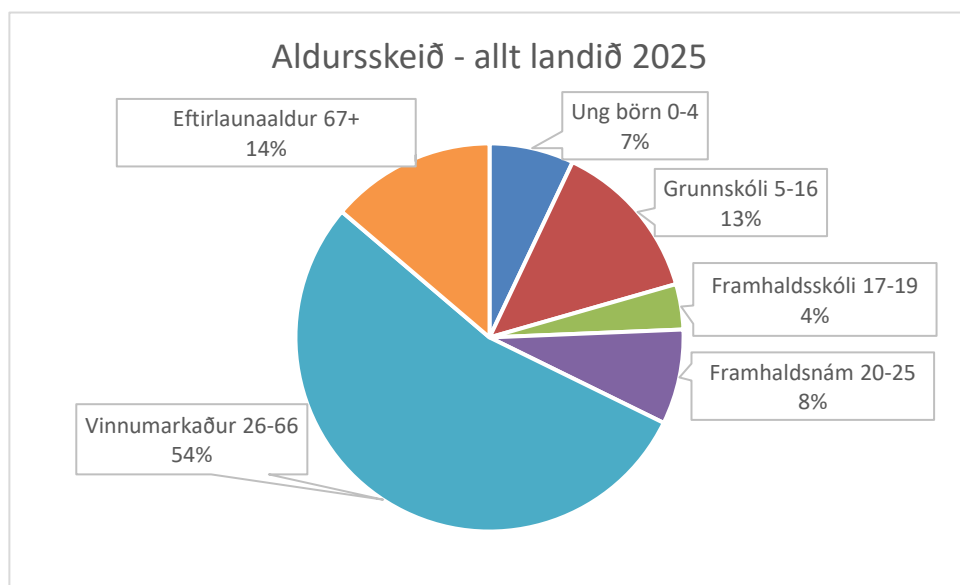
Vegna fámennis er aldurspíramídi Grýtubakkahrepps óreglulegri en myndin yfir allt landið. Hver haus vegur þyngra í hlutfallstölum. Samt má greina ákveðna samsvörun, þó með hærra hlutfalli aldraðra í hreppnum en á landsvísu.



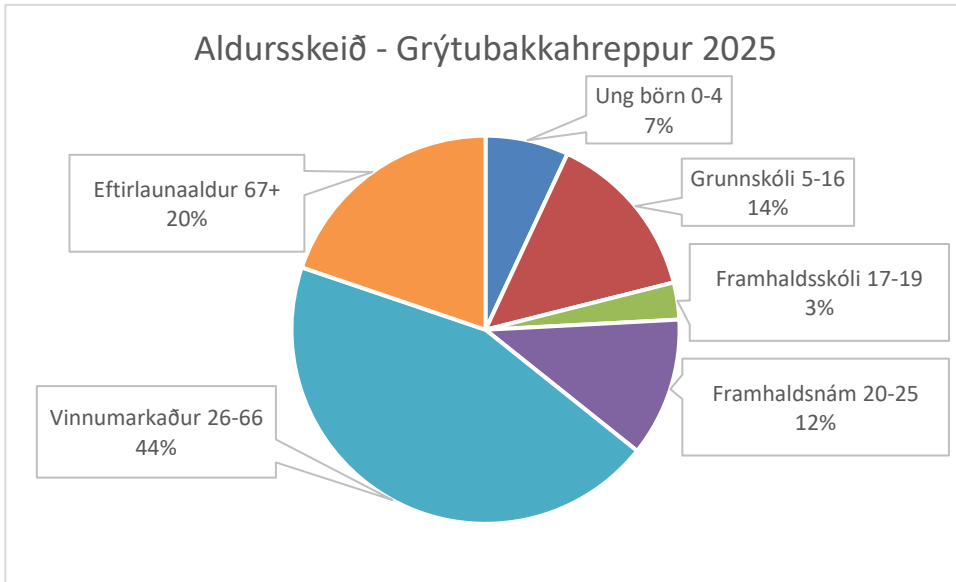
4. mynd. Aldurspíramídi, allt landið ársbyrjun 2025

5. mynd. Aldurspíramídi, Grýtubakkahr. í ársbyrjun 2025..

Áhugavert er einnig að skoða aldurskiptingu eftir aldurskeiðum og samfélagsþátttöku. Hlutfall íbúa á vinnumarkaðsaldri er lægra í Grýtubakkahreppi en á landsvísu. Hlutfall íbúa á eftirlaunaaldri er hins vegar hærra í hreppnum en á landsvísu.

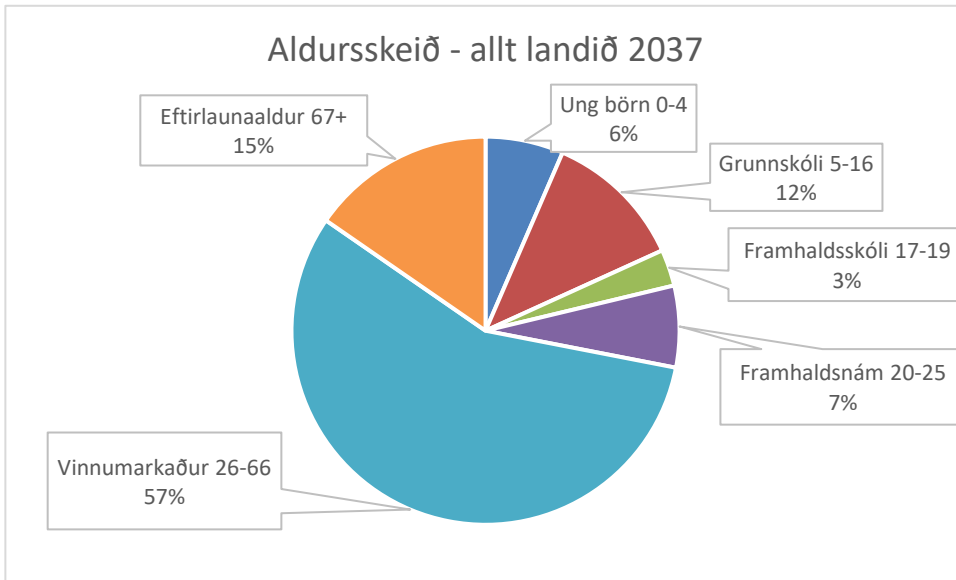


6. mynd. Aldurskeið – allt landið 2025

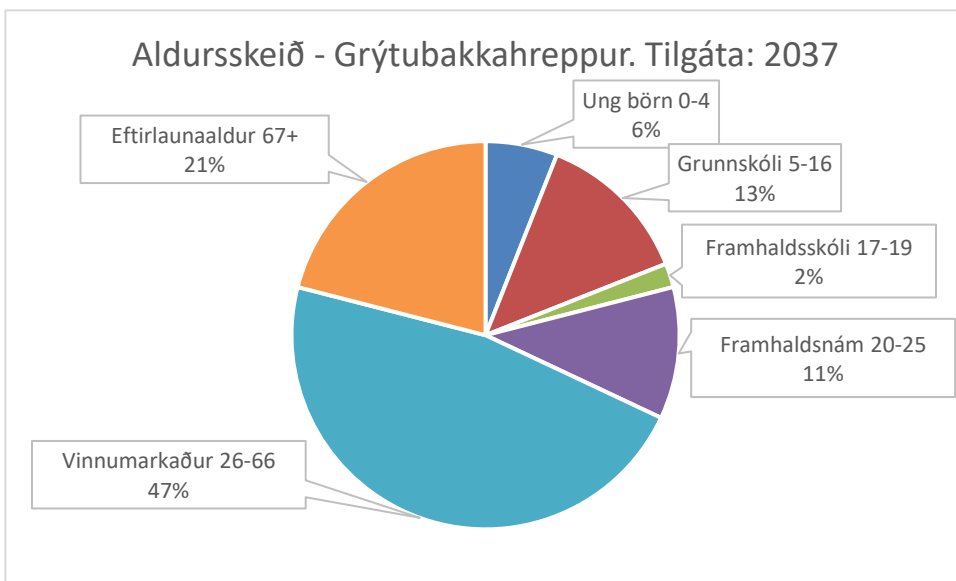


7. mynd. Aldursskeið – Grýtubakkahreppur 2025

Ef tekið er mið af spá Hagstofnunnar um mannfjöldaþróun og aldursskiptingu og hún yfirfærð á Grýtubakkahrepp má setja fram eftirfarandi tilgátu:



8. mynd. Aldursskeið á landinu öllu 2037 miðað við miðspá Hagstofnunnar

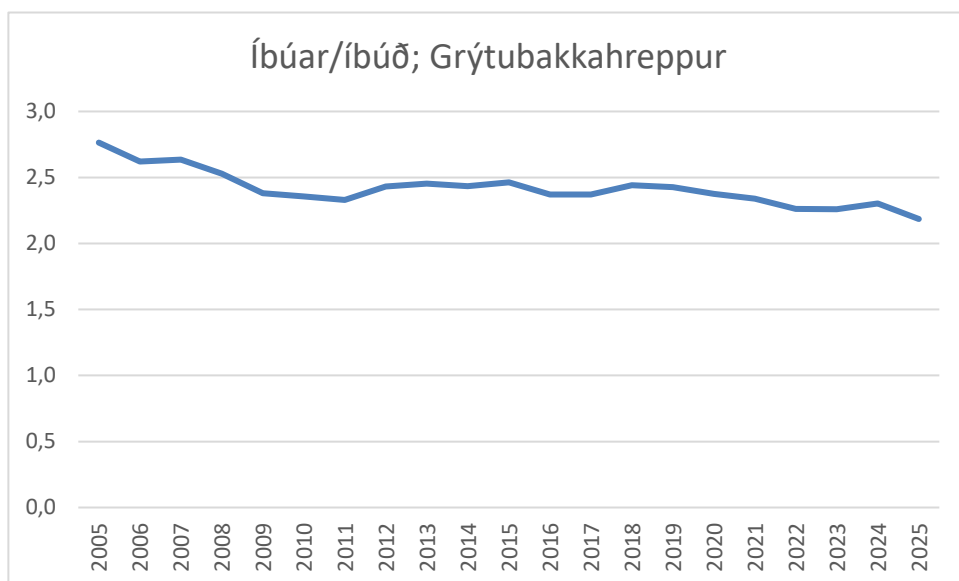


9. mynd. Tilgáta/dæmi um aldursskeið í Grýtubakkahreppi 2037, breyting á landinu öllu yfirfærð á miðspá

Miðað við tilgátu þessa verður hlutfall íbúa á vinnumarkaðsaldri nokkuð undir meðaltali fyrir landið allt og hlutfall íbúa á eftirlaunaaldri hærra. Mikil óvissa er í þessum þælingum og ber að taka þær með ögn af salti. Miðað við þetta dæmi myndi grunnskólabörnum fjölga sem nemur hálfri bekkjardeild (11), fólki á eftirlaunaaldri um 30 (29) og fólki á vinnumarkaði um 60-70 (64).

## 5 ÍBÚÐIR OG MEÐALSTÆRÐ HEIMILA

Í ársbyrjun 2025 voru skráðar 178 íbúðir í Grýtubakkahreppi. Meðalíbúafjöldi í hverri íbúð var þá 2,2 (íbúar/íbúð). Meðalheimilisstærð var 2,8 íb/íbúð árið 2005. Þetta eru talsverð breyting á 20 árum en staðan er í góðu samræmi við önnur svæði. Meðalheimilisstærð á landinu öllu og í Reykjavík er nú 2,3 íb/íbúð en á Akureyri er meðaltalið 2,1 íb/íbúð.



10. mynd. Meðalíbúafjöldi í hverri íbúð í Grýtubakkahreppi 2005-2025

Ef gert verður ráð fyrir sömu meðalheimilisstærð til 2037 verður þörf fyrir nýjar íbúðir 25/53/91 (lágspá/miðspá/háspá).

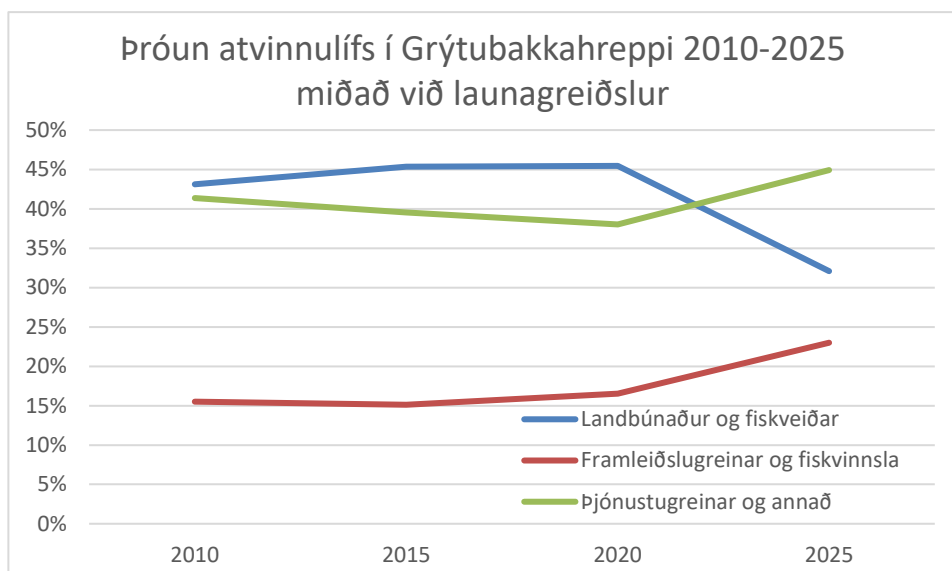
Ef meðalheimilisstærð minnkar í 2,1 íb/íbúð eða 2,0 íb/íbúð verður íbúðapörf 2037 annars vegar 33/62/102 og hins vegar 43/74/116.

Ef miðað er við hæstu tölur má áætla að þörf verði fyrir 7-10 nýjar íbúðir á ári ef dreift er jafnt á skipulagstímabilið, 12 ár.

## 6 ATVINNULÍF

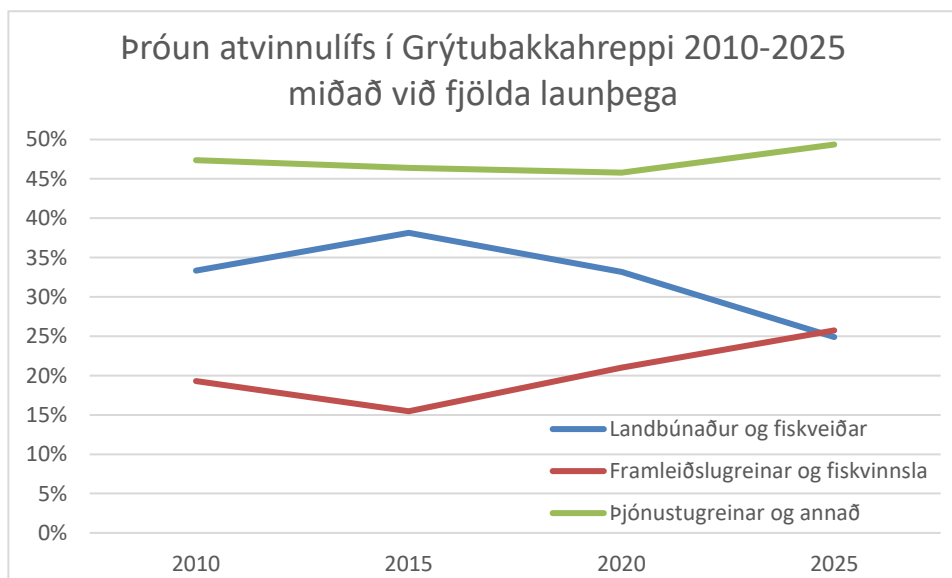
Upplýsingar um atvinnuvegi og hlutfall atvinnugreina í sveitarfélögum liggja ekki fyrir aðgengilegar hjá opinberum stofnunum eftir að Þjóðhagsstofnun var lögð niður 2002. Hagstofa Íslands birtir gögn um atvinnuvegi sem unnin eru út frá launagreiðslum.

Í fámennu samfélagi vegur hver haus/hvert starf þungt í hlutfallstölum. Frá 2010 lækkar hlutfall grunnatvinnugreinanna landbúnaðar og fiskveiða en hlutfall framleiðslugreina og úrvinnslu hækkar. Einnig hækkar hlutfall þjónustugreina sbr. mynd 11.



11. mynd. *Próun atvinnulífs miðað við launagreiðslur 2010-2025.*

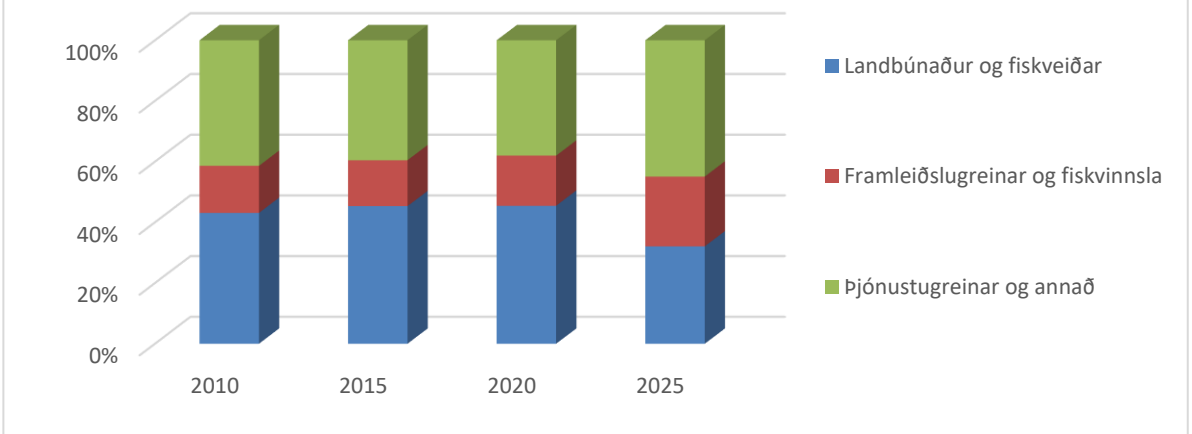
Breytingar á fjölda launþega í grófflokkuðum atvinnugreinum sbr. mynd 12 sýna sömu þróun. Störfum hefur fjölgað í lyfjaframleiðslunni á Grenivík og í úrvinnslu fiskafurða. Sjómonnum fækkar m.a. vegna endurnýjunar skipastóls. Ferðaþjónusta á væntanlega hlut í vexti þjónustugreina.



12. mynd. *Próun atvinnulífs miðað við fjölda launþega 2010-2025.*

Vöxtur þjónustugreina er í samræmi við þróun á landsvísu. Mynd 13 sýnir hlutföll og þróun þessara grófu atvinnugreinaflokkunar

### Gróf skipting atvinnugreina í Grýtubakkahreppi miðað við launagreiðslur 2010-2025



13. mynd. Skipting atvinnugreina 2010-2025.