

AÐALSKIPULAG GRÝTUBAKKAHREPPS 2010-2022 GREINARGERÐ

Nóvember 2011



Nóvember 2011

© Grýtubakkahreppur

© Teiknistofa arkitekta Gylfi Guðjónsson og félagar

Ljósmyndir: © Árni Ólafsson.

Efnisyfirlit

1	Inngangur	5
1.1	Um aðalskipulag	5
1.2	Skipulagssvæði	5
1.3	Staða skipulagsmála, tengsl við aðrar áætlanir	5
1.4	Skipulagsgögn	8
1.5	Yfirlit	8
2	Helstu skipulagsforsendur	10
2.1	Staðhættir	10
2.2	Íbúafjöldi og íbúðarhúsnæði	12
2.3	Þjónustustofnanir	15
2.4	Atvinnulíf	15
2.5	Náttúruvernd	17
2.6	Meningarminjar	19
3	Stefna sveitarstjórnar	21
3.1	Leiðarljós	21
3.2	Þróun byggðar	21
3.3	Landnotkun	21
3.4	Samgöngur og þjónustukerfi	23
3.5	Umhverfismál	23
4	Landnotkun	25
4.1	Almenn atriði	25
4.2	Þéttbýli	25
4.3	Íbúðarsvæði	26
4.4	Svæði fyrir þjónustustofnanir	28
4.5	Miðsvæði	28
4.6	Verslunar- og þjónustusvæði	29
4.7	Athafnasvæði	29
4.8	Iðnaðarsvæði	30
4.9	Hafnarsvæði	31
4.10	Opin svæði til sérstakra nota	32
4.11	Óbyggð svæði	33
4.12	Landbúnaðarsvæði	33
4.13	Svæði fyrir frístundabyggð	36

4.14	Efnistökusvæði.....	38
4.15	Sorpförgun	40
4.16	Vötn, ár og sjór.....	40
5	Verndarákvæði og takmörkun á landnotkun.....	41
5.1	Náttúruvernd	41
5.2	Menningarminjar.....	44
5.3	Vatn.....	46
5.4	Svæði undir náttúruvá	48
6	Samgöngur og veitur	49
6.1	Samgöngur	49
6.2	Veitur	51
7	Umhverfisáhrif.....	53
7.1	Mat á umhverfisáhrifum skipulagsáætlunar	53
7.2	Umhverfisskýrsla	53
8	Breytingar frá eldri skipulagsáætlunum	59
8.1	Breytingar frá Aðalskipulagi Grenivíkur 1987-2007.	59
8.2	Svæðisskipulag Eyjafjarðar 1998-2018.....	60
9	Kynning, umfjöllun og samþykkt.....	61
9.1	Kynning, auglýsing og afgreiðsla.....	61
9.2	Samantekt sbr. j lið 9. gr. laga um umhverfismat áætlana.....	62
9.3	Samþykkt	63
10	Skipulagsuppráttur	65
10.1	Smækkaður skipulagsuppráttur	65

1 INNGANGUR

1.1 UM AÐALSKIPULAG

Aðalskipulag er lögboðin skipulagsáætlun sem nær til eins sveitarfélags og er samþykkt af sveitarstjórn og staðfest af Skipulagsstofnun. Með gerð aðalskipulags setur sveitarstjórn fram stefnu um landnotkun, þróun byggðar, byggðamynstur, samgöngu- og þjónustukerfi og umhverfismál í samræmi við ákvæði skipulagslaga nr. 123/2010. Aðalskipulag er stjórnæki sem notað er til þess að ná tilteknum markmiðum um þróun sveitarfélagsins.

Aðalskipulagi er ætlað að tryggja að framkvæmdir í sveitarfélaginu verði samkvæmt fyrirframgerðri áætlun sem íbúar og aðrir hagsmunaaðilar hafa samþykkt fyrir sitt leyti. Aðalskipulagið er einnig upplýsingabrunnur fyrir íbúa sveitarfélagsins og starfsmenn, pólitískt kjörna fulltrúa, hönnuði og framkvæmdaaðila.

Samkvæmt skipulagslögum er allt land skipulagsskytt. Skipulagsáætlanir sveitarfélaga eru þrenns konar; svæðisskipulag, aðalskipulag og deiliskipulag en auk þeirra er í lögunum gert ráð fyrir landsskipulagi, sem unnið skal af Skipulagsstofnun að frumkvæði umhverfisráðherra. Svæðisskipulag nær yfir tvö eða fleiri sveitarfélög og hlutverk þess er að samræma stefnu viðkomandi sveitarfélaga í skipulags- og umhverfismálum. Aðalskipulag er yfirlits- eða heildarskipulag eins sveitarfélags. Í deiliskipulagi er síðan gerð nákvæm grein fyrir notkun lands, nýtingarhlutfalli, byggðamynstri, húsagerð, tilhögun umferðarkerfis, lóðum og byggingarreitum eftir því sem við á innan afmarkaðra reita, hverfa eða bæjarhluta.

1.2 SKIPULAGSSVÆÐI

Grýtubakkahreppur er við utanverðan Eyjafjörð að austanverðu. Flatarmál hreppsins er um 430 km² og er stór hluti þess fjalllendi Gjögraskaga og óbyggðir Látrastrandar og í Fjörðum. Að hreppnum liggja Þingeyjarsveit í austri og Svalbarðsstrandarhreppur í suðri.

1.3 STAÐA SKIPULAGSMÁLA, TENGLI VIÐ AÐRAR ÁÆTLANIR

1.3.1 GRÝTUBAKKAHREPPUR

Aðalskipulag Grenivíkur

Í gildi er aðalskipulag Grenivíkur 1987-2007 (með síðari breytingum) sem nær einungis til þéttbýlisins á Grenivík. Nýtt aðalskipulag mun taka til alls lands innan sveitarfélagsmarka og koma í stað aðalskipulags Grenivíkur 1987-2007, sem þar með fellur úr gildi.



Nýtt aðalskipulag Grýtubakkahrepps

Tílefni aðalskipulagsvinnunnar eru ákvæði 12. og 28. gr. skipulagslaga 123/2010 um skipulagsskyldu alls lands sveitarfélaga og ákvæði 35. gr. laganna um endurskoðun.

Í skipulagsgreinargerð er getið um helstu forsendur skipulagsins, sett fram markmið sveitarstjórnar um byggð, umhverfi, atvinnulíf, samgöngur og þjónustukerfi, skilgreindir landnotkunarreitir og sett ákvæði um þá. Í aðalskipulaginu er afmarkað svigrúm til athafna og framkvæmda en einnig sett mörk um nýtingu, t.d. með verndarákvæðum þar sem það á við. Í ákvæðunum geta einnig falist leikreglur um það hvernig hagsmunaaðilar geta eða eiga að nýta sér það svigrúm sem skilgreint er.

1.3.2 SKIPULAG AÐLIGGJANDI SVEITARFÉLAGA

Svalbarðsstrandahreppur

Fyrir liggur staðfest aðalskipulag Svalbarðsstrandahrepps 2008-2020. Ekki er tílefni til sérstakrar samræmingar við aðalskipulag Svalbarðsstrandahrepps þar sem hreppamörk eru á óbyggðu landi og einu sameiginlegu skipulagslínum eru rafmagns- og fjarskiptalagnir og þjóðvegir. Hins vegar gæti Svalbarðsstrandahreppur átt hagsmuna að gæta vegna öflunar neysluvatns í fjöllum norðan Víkurskarðs sbr. afmörkun vatnsverndarsvæða í svæðisskipulagi Eyjafjarðar 1998-2018. Tekið er mið af því í nýju aðalskipulagi Grýtubakkahrepps.

Þingeyjarsveit

Aðalskipulag Þingeyjarsveitar 2010-2022 var staðfest 20. júní 2011. Fjalllendi og eyðibýggðir á Gjögorskaga, þ.e. Náttfaravíkur, Flateyjardalur, Fjörður og Látraströnd mynda ákveðna heild sem bæði er á náttúruminjaskrá og í náttúruverndaráætlun. Í aðalskipulagi Þingeyjarsveitar eru hverfisverndarákvæði fyrir Flateyjardal og Náttfaravíkur. Sveitarstjórnirnar hafa haft samráð um verndarákvæði fyrir svæðin sitt hvorum megin sveitarfélaga-marka. Að öðru leyti er ekki þörf fyrir samræmingu skipulagsákvæða en í byggð mætast sveitarfélögin í Dalsmynni innanverðu milli bæjanna Skarðs og Þverár.

1.3.3 SVÆÐISSKIPULAG

Svæðisskipulag Eyjafjarðar 1998-2018 var fellt úr gildi 12. ágúst 2007. Það er þó haft til viðmiðunar og ákvæði og afmörkun svæða tekin að nokkru leyti upp í nýju aðalskipulagi Grýtubakkahrepps þar sem það á við. Unnið er að gerð nýs svæðisskipulags þar sem fjallað verður um þá skipulagsþætti, sem sveitarfélögin á svæðinu telja ástæðu til að hafa sameiginlega stefnu um. Ekki verður gert ráð fyrir afmörkun landnotkunar í nýju svæðisskipulagi eða setningu ákvæða, sem betur eiga heima í aðalskipulagi sveitarfélaganna.

Stefna nýs svæðisskipulags getur hins vegar haft bein áhrif á aðalskipulag sveitarfélaganna og kallað á breytingar eða samræmingu þegar til kemur.

Mörk **svæðisskipulags háhitasvæða í Þingeyjarsýslum** liggja að Grýtubakkahreppi. Meginviðfangsefni þess er hins vegar innan svæðis, sem afmarkað er sérstaklega utan um orkuvinnslusvæði í Kröflu, Bjarnarflagi, á Þeistareykjum og í Gjástykki. Ákvæði skipulagsins hafa því engin áhrif á skipulag Grýtubakkahrepps.

1.3.4 LANDSÁÆTLANIR

Samgönguáætlun. Ekki er gert ráð fyrir nýframkvæmdum í samgönguáætlun fyrir utan minni háttar uppbyggingu í Grenivíkurböfn.

Náttúruverndaráætlun. Í náttúruverndaráætlun er stefnt að því að Gjögorskagi verði friðland. Einnig er stefnt að því að landsvæði í Höfðahverfi (Flæðar og Laufáshólmar) verði friðland vegna fuglalífs.

Hættumat v/náttúruvár. Sett verða ákvæði í samræmi við skiptingu landsins í áhættusvæði vegna jarðskjálfta. Tekið verður mið af skráningu Veðurstofu á ofanflóðum við afmörkun landnotkunarreita þar sem það á við.

1.3.5 STEFNUMIÐ STJÓRNVALDA

Velferð til framtíðar, stefnumörkun stjórnvalda 2002-2020. Í stefnumótun stjórnvalda um sjálfbæra þróun í íslensku samfélagi eru fjölmörg markmið, sem snert geta stefnu og skipulagsákvæði aðalskipulagsins beint eða óbeint.

Markmið í lögum:

Skipulagslög eru meginlagarammi allrar skipulagsgerðar. Meginmarkmið laganna er ein af forsendum skipulagsins.

Lög um umhverfismat áætlana eru leiðbeinandi og ráðandi um verkáætlanir og vinnuaðferðir.

Lög um mat á umhverfisáhrifum eiga ekki við þar sem ekki er gert ráð fyrir framkvæmdum, sem falla undir ákvæði þeirra.

Jarðalög. Meginmarkið jarðalaga (1. mgr.) er tekið sem viðmiðun í stefnumótun sveitarstjórnar um nýtingu landbúnaðarlands.

Ýmis ákvæði **laga um náttúruvernd** eiga við einstök náttúruvörðun og vistkerfi á skipulagssvæðinu, t.d. ákvæði 37. gr. um sérstaka vernd.

Þjóðminjalög og lög um húsafriðun eiga við um menningarminjar á svæðinu.

Ekki var talin þörf á að taka sérstaklega mið af alþjóðasamningum við gerð skipulagsins en áform um náttúruvernd í Höfðahverfi styðja markmið alþjóðasamninga um vernd votlendis og fuglalífs.

1.4 SKIPULAGSGÖGN

Aðalskipulag Grýtubakkahrepps er sett fram í greinargerð og á skipulagsupprætti með þéttbýlisupprætti og sveitarfélagsuppráttum. Skipulagsgögn eru dagsett í nóvember 2011 og eru í samræmi við samþykkt sveitarstjórnar 24. október 2011.

1.5 YFIRLIT

Í nýju aðalskipulagi felst annars vegar endurskoðun á aðalskipulagi Grenivíkur 1987-2007 og hins vegar nýtt skipulag sem nær til alls lands innan marka sveitarfélagsins. Áður hafði svæðisskipulag Eyjafjarðar 1998-2018, sem fellt var úr gildi 2007, tekið til meginþátta í skipulagi sveitarfélagsins. Er tekið mið af því skipulagi eftir því sem við á vegna skipulags dreifbýlis og óbyggða.

Í aðalskipulaginu er ekki gert ráð fyrir neinum nýjum framkvæmdum, sem kunna að vera háðar mati á umhverfisáhrifum. Aðalskipulagsáætlunin hefur ekki áhrif á skipulag annarra sveitarfélaga. Ákvæði um fjallendi og eyðibýggðir Gjögorskaga eru í samræmi við ákvæði í aðalskipulagi Þingeyjarsveitar um austurhluta skagans.

Ekki eru gerðar grundvallarbreytingar á aðalskipulagi Grenivíkur heldur er það yfirfarið, endurskoðað og þróað áfram í samræmi við stefnu sveitarstjórnar.

Sett er fram stefna um þróun byggðar, landnotkun, samgöngur, þjónustukerfi og umhverfismál. Grenivík verður áfram eini þéttbýlisstaðurinn í hreppnum og eru sett fram markmið um byggðamynstur, þ.e. gerð og eiginleika byggðarinnar. Í aðalskipulaginu er tekið mið af sem næst „fullbyggðri“ Grenivík innan núverandi marka, sem er talsvert umfram reiknaða eða áætlaða landþörf fyrir nýja byggð næstu áratugi.

Sett eru ákvæði um nýtingu landbúnaðarlands og stefnt að því að gott landbúnaðarland verði áfram notað til búvöruframleiðslu. Einnig er skilgreint ákveðið svigrúm fyrir aðrar atvinnugreinar en landbúnað á bújörðum s.s. ferðaþjónustu.

Ekki er gert ráð fyrir nýjum byggðum frístundahúsa í sveitarfélaginu en settar eru reglur um byggingu fárra eða stakra húsa í sveitinni. Einnig eru skilgreindar heimildir til byggingar íbúðarhúsa á lögbylum.

Tekið er mið af náttúruminjasrá og stefnu náttúruverndaráætlunar auk náttúrufarsgreiningar Helga Hallgrímssonar náttúrufræðings við afmörkun og skilgreiningu verndarsvæða í aðal-

skipulaginu. Gjögmaskagi er skilgreindur sem hverfisverndarsvæði en auk þess eru nokkur svæði þar afmörkuð sérstaklega, einnig sem hverfisvernd. Votlendissvæði í Höfðahverfi eru skilgreind sem hverfisverndarsvæði í samræmi við náttúruverndaráætlun. Einnig eru sett hverfisverndarákvæði um Víkurhóla.

Ákvæði eru sett um byggingarmál og vegamál í óbyggðum á Látraströnd og í Fjörðum. Byggingar þar skulu fyrst og fremst vera til almannaþota en einnig eru sett ákvæði um uppbyggingu og/eða endurbyggingu húsa til einkaþota á eyðibýlum.

Ekki liggur fyrir heildstæð fornleifaskrá fyrir sveitarfélagið en aðalskrá fornminja er ein af forsendum aðalskipulags. Sett er tímasett markmið um vinnslu fornleifaskrár og sveitarfélagi, landeigendum og framkvæmdaaðilum sett skilyrði um rannsóknarskyldu vegna framkvæmda. Á þessu stigi verður ekki séð að fornleifum sé nein sérstök hættu búin vegna nýrra framkvæmda á grundvelli aðalskipulagsins.

Sett er stefna um vatnsgæði í ám, vötnum og við ströndina. Stefnt er að því að strandlengjan verði í flokki A sbr. skilgreiningu í 9. og 10. gr. reglugerðar um varnir gegn mengun vatns. Stefnt er að því að allar ár, lækir, vötn og tjarnir verði í flokki A, ósnortið vatn.

Með lokun ysta vatnsbólans norðan Grenivíkur minnkar fjarsvæði vatnsverndar umtalsvert og skarast ekki við vetraríþróttasvæðið í Grenivíkurfjalli.

Ekki er gert ráð fyrir breytingum á vegakerfi utan þéttbýlis. Lagfæringar og uppbygging núverandi vega eru ekki háðar aðalskipulaginu. Aðalgötur eru sýndar á aðalskipulags-uppdrætti Grenivíkur en miðað er við að útfærsla og hugsanlegar breytingar á húsagötum verði skilgreindar í deiliskipulagi.

Efnisnámur eru merktar á skipulagsuppdrætti. Ein náma er í jaðri hverfisverndarsvæðisins í Víkurhólum. Sett eru ákvæði um nýtingu hennar og frágang auk þess sem gert er ráð fyrir að efnisnámið gefi kost á lagfæringu þjóðveggarins og bættu umferðaröryggi.

Aðalskipulag Grenivíkur 1987-2007 fellur úr gildi við gildstöku nýs aðalskipulags.

2 HELSTU SKIPULAGSFORSENDUR

2.1 STAÐHÆTTIR

2.1.1 LANDSLAG OG BYGGÐ

Kauptúnið Grenivík stendur við samnefnda vík, við austanverðan Eyjafjörð. Í norðri blasir við Kaldbakur en að sunnan rís Þengilhöfði. Árskógsströnd blasir við handan fjarðarins. Búsæðarlegt er í Höfðahverfi og gott landbúnaðarland en þrengra er um bújarðir á Kjálka inn með strönd Eyjafjarðar og í Dalsmynni, ysta hluta Fnjóskadal.

Eyðibygðir eru á Látraströnd og í Fjörðum. Stór hluti Gjögorskaga er hálendi og fjöll og ber þar hæst Kaldbak (1167 m¹) og Blámannshatt (1201). Leirdalsheiði sker hálendið milli Höfðahverfis og Hvalvatnsfjarðar og ótal þverdalir skerast inn í fjöllin á skaganum. Nokkur vatnsföll eru þar, fæst stór. Á Látraströnd má helst nefna Svíná, lækinn úr Ausugili, Refsá og Fossá. Botnsá fellur til sjávar í Þorgeirsfirði og Fjarðará (Hvalvatnsfjarðará) í Hvalvatnsfirði er töluvert vatnsfall. Undirlendi er hvergi mikið á skaganum og á Látraströnd er það aðeins mjó ræma en nokkurt undirlendi er fyrir botni Þorgeirsfjarðar og Hvalvatnsfjarðar.²

Fnjóská, stærsta vatnsfallið í hreppnum, rennur um Dalsmynni til sjávar og myndar Laufás-hólma, sem eru á náttúruminjaskrá, og Laufásgrunn undan landi.

Í ársbyrjun 2011 bjuggu um 334 íbúar í sveitarfélaginu, þar af um 256 á Grenivík.

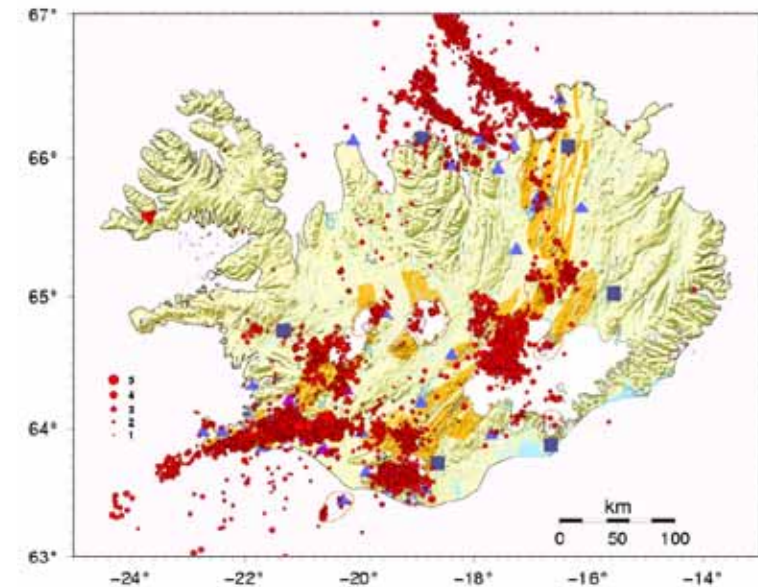
2.1.2 JARÐFRÆÐI

Gjögorskagi er gamall miðað við íslenska jarðsögu og er elsta berg hans um 12 milljónir ára. Útkulnuð megineldstöð, kennd við Flateyjardal, er um miðbik skagans en engin eldvirkni er á svæðinu. Skammt undan landi norðan skagans eru plötuskil, Flateyjarmisgengið, en því fylgja öflugir jarðskjálftar þegar hreyfing verður á skilunum. Meginhluti sveitarfélagsins er í hæsta álagsflokki m.t.t. jarðskjálfta.

Jarðhiti er lítilt á svæðinu. Volgrur eru í landi Laufáss og Grýtubakka en nokkur jarðhiti er hins vegar í nágrenni hreppsins og hefur jarðhiti verið virkjaður á Reykjum í Fnjóskadal og leiddur út dalinn allt til Grenivíkur til húshitunar. Einnig er jarðhiti á sjávarbotni undan Ystuvíkurhólum en þar eru s.k. hverastrýtur, sem nú hafa verið friðaðar (sjá kafla 2.5.1).



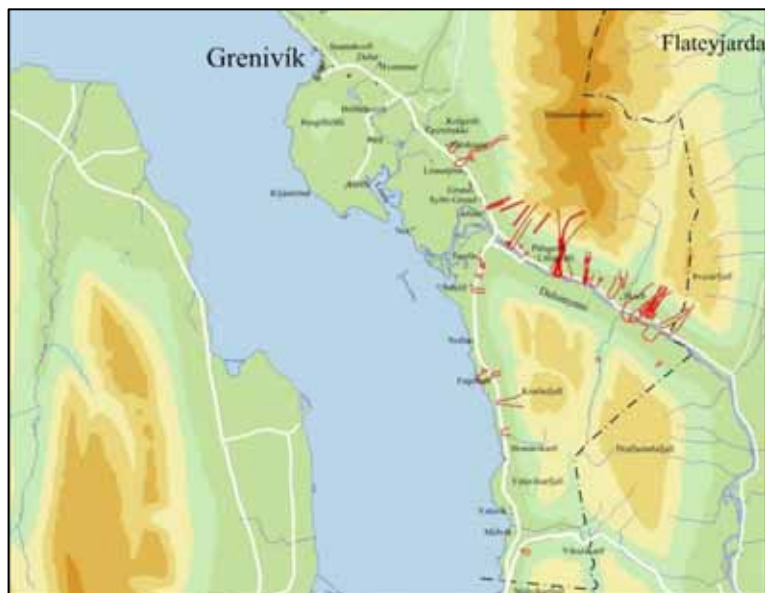
Mynd 2.1. Í Hvalvatnsfirði



Mynd 2.2. Jarðskjálftar á Íslandi. Heimild: Veðurstofa Íslands

¹ <http://lmi.is/frodleikur/island-i-tolum/> Vefsíða Landmælinga Íslands, janúar 2011.

² Byggt að hluta á árbók Ferðafélags Íslands 1992, Norðan byggða milli Eyjafjarðar og Skjálfa.



Mynd 2.3. Skráð snjóflóð í Höfðahverfi, Dalsmynni og á Kjálka skv. gögnum Veðurstofu Íslands.

Skriðuföll og snjóflóð eru algeng enda fjöll víða brött, úrkoma mikil og jarðskjálftar tíðir. Mest öll byggð er nú orðið utan hættusvæða.

2.1.3 VEÐURFAR

Engin veðurathugunarstöð er í Grýtubakkahreppi. Nokkrar stöðvar eru í nágrenninu, m.a. á Akureyri og Tjörn í Svarfaðardal. Sjálfvirkar stöðvar eru á Dalvík, Ólafsfirði og Végeirstöðum í Fnjóskadal.

Meðalárshiti á Akureyri er um 3,3°C. Mesti og minnsti hiti sveiflast frá um -24°C upp í um +25°C (ca -18° til +21°C að jafnaði). Mikið vetrarríki með snjóþyngslum verður í eyðibygðum í Fjörðum en snjóléttara og mildara veðurfar er þegar innar dregur í Eyjafjörð. Í Höfðahverfi lokast fjallahringurinn þannig að skjólsælt er þar og góðar aðstæður fyrir landbúnað.

Snjóalög og snjóflóð eru sá veðurfarsþáttur, sem helst hefur áhrif á landnýtingu og búsetu. Fyrir liggur skrá (uppdráttur) frá Veðurstofu Íslands um þekkt snjóflóð í byggð og er mynd 2.3 byggð á henni. Snjóflóð eru tíð í bröttum hlíðum t.d. í Dalsmynni en byggð hefur lagst af á helstu hættusvæðum. Í Höfðahverfi eru dæmi um snjóflóð sem fallið hafa niður fyrir þjóðveg og nálægt bæjum, sem nú eru að mestu utan hættusvæða.

2.1.4 GRÓÐURFAR OG DÝRALÍF

Snjóþungt getur verið í Grýtubakkahreppi en Höfðahverfi er veðursæl sveit og land þar vel fallið til ræktunar. Landið er mest allt vel gróið en gróðurlaus svæði eru hátt til fjalla og í bröttum skriðum. Ræktuð tún eru á stórum hluta láglendis í byggð. Utan þeirra ber mest á kjarri og lyngi en í dalbotnum og neðanverðum hlíðum er víða vallendis- og mýrargróður. Skóglendi er í Miðvíkurskarði, í Dalsmynni og syðst á Leirdalsheiði. Einnig er lágvaxið kjarr og lyngmóar víða. Votlendi og mýrar eru víða í dalbotnum og við árósa með fjölbreyttu gróðurfari og dýralífi. Ósasvæði Fnjóskár og Lónin í Höfðahverfi eru á náttúruminjaskrá.

Innan skipulagssvæðisins vaxa fjórar plöntutegundir sem eru á valista Náttúrufræðistofnunar. Það eru flæðalófótur, skeggburkni, trjónustör og hjartafífill. Í Höfðahverfi er eini fundarstaður skeggburkna á landinu og telst hann því í bráðri hættu.³

Nokkuð er um ref á svæðinu og minkur hefur borist þangað en þeim er haldið í skefjum með veiðum. Fuglalíf er fjölbreytt og þar á meðal eru tegundir, sem tilgreindar eru á valista vegna

³ Vöktun válistaplantna 2002 – 2006. Fjölrit Náttúrufræðistofnunar, Hörður Kristinsson, Eva G. Þorvaldsdóttir og Björgvin Steindórsson. Einnig: Náttúrufræðistofnun Íslands: Válisti 1, plöntur, og plöntuvefsjá (12. okt. 2009).

fækkunar í stofninum. Haförn verpir ekki á svæðinu, fálki er fáséður en smyrill sést oftar þótt ekki geti hann talist algengur⁴.

2.1.5 ÁR, VÖTN OG STRENDUR

Fnjóská er lengsta dragá landsins, 117 km löng. Hún rennur um Bleiksmýrardal og Fnjóskadal til norðurs og til vesturs um Dalsmynni til sjávar í Eyjafirði. Í ánni veiðist lax, bleikja og urriði. Ósasvæði árinna og gilið upp fyrir Laufásfossa er á náttúruminjaskrá. Talsverð hlaup geta komið í ána í vorleysingum og er mesta melda flód um fimmtánfalt meðalrennsli hennar (622 m³/sek, 11. júní 1988). Um aðrar ár er getið í kafla 2.1.1.

Unnið hefur verið að mengunarflokkun helstu stöðu- og fallvatna á Norðurlandi eystra og liggja fyrir niðurstöður rannsókna á ástandi Fnjóskár og flokkun í samræmi við flokkunarkerfi reglugerðar rn. 796/1999 um varnir gegn mengun vatns.

Ástand Fnjóskár er gott og uppfyllir þau markmið sem sett eru í reglugerðum. Langtíma-markmið felst því í að halda í horfinu, þ.e. að ástand árinna verði áfram jafn gott.

Unnið er að nýju svæðisskipulagi Eyjafjarðar. Þar verður m.a. tekin sameiginleg stefna sveitarfélaganna á svæðinu um flokkun og ástand sjávar í Eyjafirði. Þar verður miðað við að fjörðurinn allur inn að Pollinum á Akureyri verði flokkaður sem „síður viðkvæmur“ viðtaki fráveitu og munu markmið og viðmiðanir skv. viðkomandi reglugerðum verða í samræmi við það.

2.2 ÍBÚAFJÖLDI OG ÍBÚÐARHÚSNÆÐI

Fólksfjöldi hefur verið nokkuð stöðugur á Norðurlandi eystra. Á árunum 1994-1999 fækkaði fólki nokkuð eða um 2,1%. Síðan þá hefur íbúum svæðisins fjölgað jafnt og þétt og eru þeir nú um 29.000. Talsverður munur er á íbúapróun í fjórðungnum og á landsvísu. Síðastliðinn áratug (1999 til 2008) hefur fólksfjölgun á landinu öllu verið um það bil 1,51% en á Norðurlandi eystra hefur íbúum fjölgað hægar eða um 0,28% að meðaltali á sama tímabili.

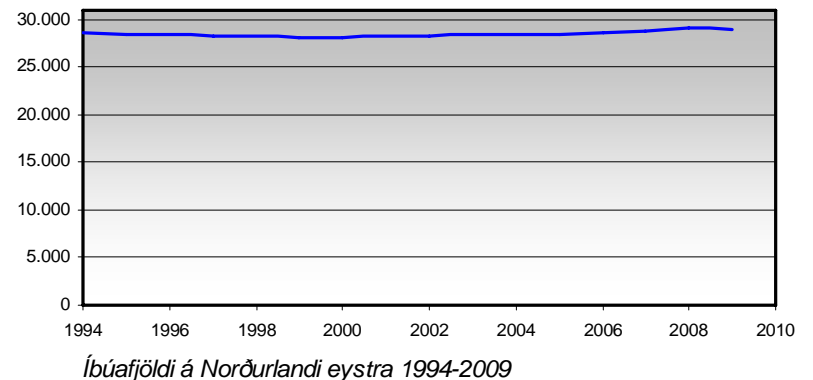
Í Grýtubakkahreppi bjuggu í ársbyrjun 2011 334 íbúar, þar af 256 á Grenivík. Síðastliðinn áratug hafa að jafnaði um 70-75% íbúa sveitarfélagsins búið í þorpinu. Á síðustu 15 árum hefur íbúum í sveitarfélaginu öllu fækkað um rúm 10%. Fækkunin er hlutfallslega meiri í dreifbýlinu en á Grenivík eða um 2,25% að meðaltali á ári síðustu 10 árin.

⁴ Árbók Ferðafélags Íslands 1992, Norðan byggða milli Eyjafjarðar og Skjálfa.

	Raunverulegt ástand		Náttúrulegt ástand		Mengunarflokkun	Tillaga að langtíma- og næsta vöktun					
	Meðaltal mældra gilda	Umhverfismarkaflokkur	Áætluð nátt.leg gildi	Umhverfismarkaflokkur		Mengunarflokkur	Umhverfismörk	Styrkur	Athugasemdir	Æskileg tíðni (ár)	Næsta vöktun
Saurköll í 100 ml	4,4	I	4	I	A	A	I	<14	Uppfyllt	8	2013
I-P (mg/l)	17,6	I	19	I	A	A	I	<40	Uppfyllt	8	2013
PO ₄ -P (mg/l)	12,7	II	12	II	A	A	II	<20	Uppfyllt	8	2013
t-N (mg/l)	201	I	200	I	A	A	I	<300	Uppfyllt	8	2013
NH ₄ -N (mg/l)	5,1	I	8	I	A	A	I	<10	Uppfyllt	8	2013
TOC (mg/l)	1,51	II	1,6	II	A	A	II	<3	Uppfyllt	8	2013
Cu (µg/l)	0,19	I	0,7	II	A	A	II	≤3	Uppfyllt	24	2029
Zn (µg/l)	1,98	I	2	I	A	A	I	≤5	Uppfyllt	24	2029
Cd (µg/l)	0,017	II	0,02	II	A	A	II	≤0,1	Uppfyllt	24	2029
Pb (µg/l)	0,023	I	0,03	I	A	A	I	≤0,2	Uppfyllt	24	2029
Cr (µg/l)	1,072	II	1	II	A	A	II	≤5	Uppfyllt	24	2029
Ni (µg/l)	0,232	I	0,3	I	A	A	I	≤0,7	Uppfyllt	24	2029
As (µg/l)	0,077	I	0,07	I	A	A	I	≤0,4	Uppfyllt	24	2029

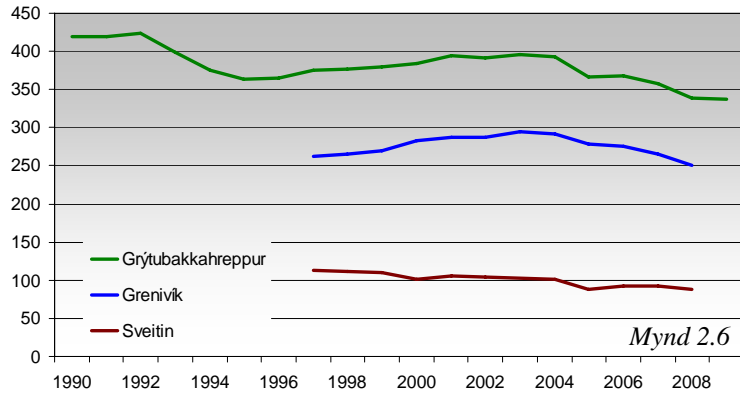
Mynd 2.4. Mat á ástandi, mengunarflokkun og tillögur um markmið og vöktun fyrir Fnjóská. Fyrstu tveir dálkarnir sýna meðaltöl mældra gilda og umhverfismarkaflokka þeirra (rautt letur). Næstu tveir dálkarnir sýna áætluð náttúruleg gildi og umhverfismarkaflokka þeirra (blátt letur). Fimmti dálkurinn sýnir flokkun árinna eftir mengunarástandi (frávik frá náttúrulegu ástandi). Fjórir næstu sýna tillögur að langtíma- og næsta vöktun, fyrsti það markmið sem lagt er til, næsti þau umhverfismörk sem árvatnið þarf þá að falla undir, sá þriðji þann efnastyrk sem árvatnið þarf að uppfylla og sá fjórði hversu langur vegur er frá því að markmiðin séu uppfyllt. Tveir þeir síðustu eru tillögur um vöktun árinna, sá fyrri sýnir æskilega tíðni en sá síðari hvenær næsta vöktun er lögð til.

Heimild: Flokkun vatna á Norðurlandi eystra, Fnjóská, Skjálfafljót og Laxá í Þingeyjarsýslu. Háskólasætrið í Hveragerði, mars 2006

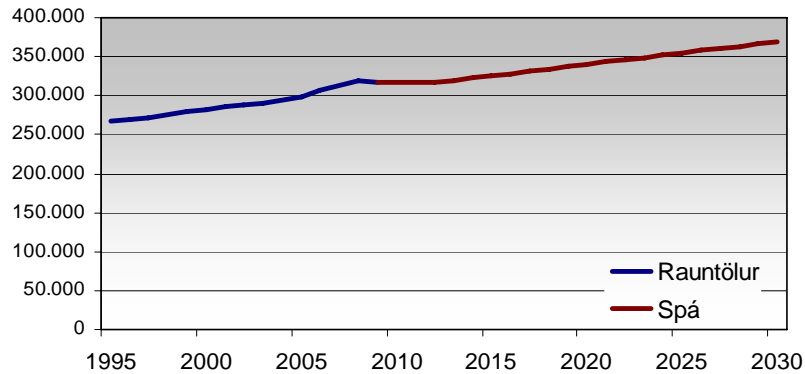


Mynd 2.5

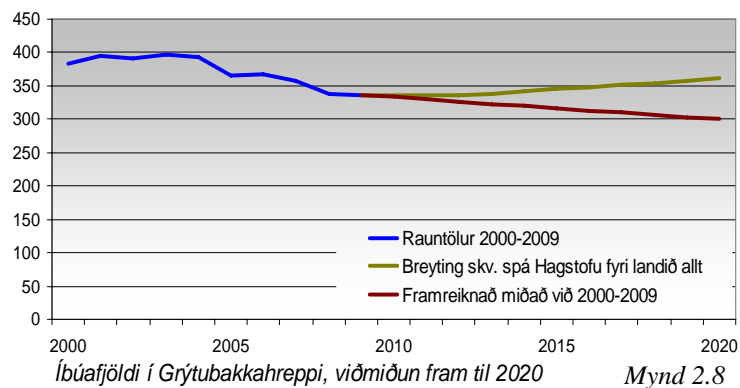
Íbúafjöldi í Grýtubakkahreppi 1990-2009



Mynd 2.6



Mannfjöldaspá Hagstofu til 2030 fyrir allt landið Mynd 2.7



Íbúafjöldi í Grýtubakkahreppi, viðmiðun fram til 2020 Mynd 2.8

Framleiðendum landbúnaðarafurða hefur fækkað talsvert á undanförunum árum. Með aukinni hagræðingu og tæknivæðingu í landbúnaði og landbúnaðarframleiðslu framleiða nú fá og stór bú meira en gert var áður á fleiri og smærri búum. Þessar grundvallarbreytingar hafa bæði í för með sér fólksflutninga úr sveit í bæ en einnig aukna búsetu til sveita án beinna tengsla við hefðbundinn landbúnað. Því eru flestar jarðir setnar (fyrir utan eyðibyggingarnar á Látraströnd og í Fjörðum svo og í Dalsmynni) en stór bú nýta gjarnan tún annarra bæja þar sem búskap hefur verið hætt.

2.2.1 VIÐMIÐUNARTÖLUR UM ÍBÚAFJÖLDA

Erfitt er að spá fyrir um íbúafjöldann í sveitarfélaginu næstu áratuginu með nokkurri nákvæmni. Í fámennu sveitarfélagi sem þessu þarf lítið til að hlutfallsleg fjölgun eða fækkun verði mikil. Hagstofan setur fram spár um mannfjölda fram í tímann fyrir allt landið en ekki einstök sveitarfélög. Hér er annars vegar unnið út frá rauntölum síðustu ára í Grýtubakkahreppi og heildarspá Hagstofunnar fyrir landið allt. Sveiflur í atvinnu- og efnahagslífi landsins hafa áhrif á mannfjöldaspár Hagstofunnar og gera þær ótryggari en ef t.d. yrði horft fram hjá búferlaflutningum milli landa (dæmi: breytilegur að- og brottflutningur erlends verkafólks).

Til þess að búa til viðmiðun um íbúafjölda í sveitarfélaginu á skipulagstímabilinu eru tvö dæmi skoðuð:

- A: Íbúafjöldi breytist á sama hátt og spá Hagstofunnar fyrir landið allt gerir ráð fyrir.
- B: Íbúatölur Grýtubakkahrepps frá 2000 framreiknaðar til 2020.

Í mannfjöldaspá Hagstofunnar fyrir landið í heild er gert ráð fyrir nokkurri fækkun landsmanna fram til 2012 vegna aukins brottflutnings af landinu en til ársins 2020 er gert ráð fyrir árlegri fjölgun að meðaltali um 0,84% en í árslok 2030 verði hún komin í um 0,73%.

Ef íbúapróunin fylgir dæmi A (skv. landsmeðaltali) verða íbúar í sveitarfélaginu um 360 árið 2020 og um 390 árið 2030. Samkvæmt dæmi B (framreikningur undanfarandi ára) yrðu íbúar um 300 árið 2020 og 270 árið 2030. Miðað við meðaltal þessara dæma má í grófum dráttum áætla að íbúar í sveitarfélaginu verði u.þ.b. 330 ± 30 í lok skipulagstímabilsins árið 2022. Þar af má gera ráð fyrir að um 3/4 þeirra búi á Grenivík, eða grófáætlað um 250 ± 25 .

2.2.2 ALDURSDREIFING

Hagstofa Íslands hefur einnig framreiknað og áætlað aldursdreifingu landsmanna fram til ársins 2050. Hagstofan vinnur einungis áætlanir fyrir landið í heild en ekki einstök sveitarfélög. Aldursdreifing íbúa Grýtubakkahrepps fyrir árið 2008 er þekkt og með því að byggja á þeim tölum og spá Hagstofunnar fyrir landið í heild má áætla aldursdreifingu íbúa fyrir skipulagstímabilið (árið 2020) og eftir það til ársins 2030.

Þegar aldursdreifing landsins fyrir árið 2008, fengin frá Hagstofu Íslands, er borin saman við aldursdreifingu í Grýtubakkahreppi sést að yngri kynslóðirnar í hreppnum eru nokkuð fjölmennari en á landsvísu. Hlutfall fólks á atvinnualdri er lægra en hlutfall fólks á eftirlaunaaldri er svipað í sveitarfélaginu og á landsvísu. Bent er á að utanaðkomandi aðgerðir geta haft mikil áhrif á brott- og aðflutning íbúa. Óvissan í þessum tölum er því talsverð.

Á næstu tveim áratugum mun hlutfall barna og ungmenna af heildarmannfjölda lækka lítillega, hlutfall fólks á starfsaldri lækka lítið eitt en hlutfall þeirra sem eru á eftirlaunaaldri hækka umtalsvert. Þessar breytingar má rekja til þess að lífslíkur fólks hafa aukist og fæðingartíðni (fæddir/1000 íbúa á ári) minnkað. Hækkandi meðalaldur leggst við lækkandi frjósemishlutfall (lifandi fædd börn á ævi hveirrar konu) en auk þess skiptir flutningsjöfnuður við útlönd máli.

Þessar breytingar koma glöggst í ljós í framreikningum mannfjölda í Grýtubakkahreppi þótt sviftingar í að- og brottflutningi geti haft talsverð áhrif. Sveitarfélagið þarf eins og öll önnur sveitarfélög á landinu að hafa viðbúnað gagnvart þeim þar sem þjónusta við aldraða verður að öllum líkindum mun umfangsmeiri og hærra hlutfall af rekstrarkostnaði sveitarfélagsins á næstu áratugum en nú er.

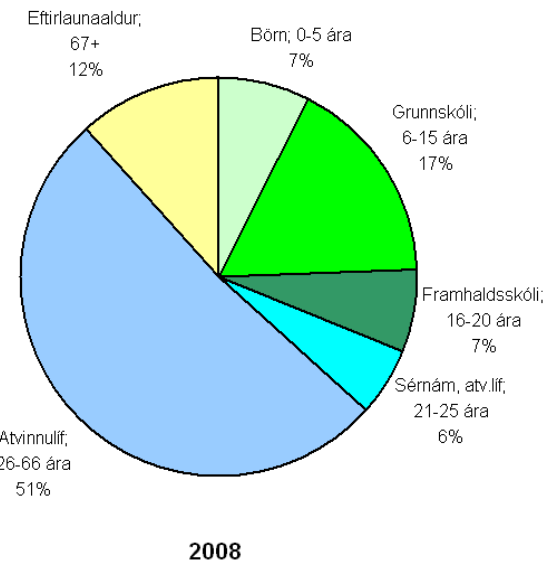
2.2.3 ÍBÚÐARHÚSNÆÐI

Í samhengi við breytta aldurssamsetningu og breytingar á lífsháttum hefur meðalfjölskyldan minnkað jafnt og þétt. Barnlausum fjölskyldum fjölgar svo og einstæðum foreldrum og fleiri einstaklingar halda heimili. Einnig eru barnafjölskyldur fámennari en áður var. Á landinu öllu voru 2,7 íbúar að meðaltali á hverja íbúð á árunum 1997-2000. Með breyttum aðstæðum á íbúðalánamarkaði (óheftu lánaframboði) lækkaði þessi tala ört á árunum upp úr aldamótum og var komin í 2,47 árið 2008. Búast má við að breytingarnar gangi að einhverju leyti til baka í kjölfar kerfishruns í fjármálaheiminum og allsherjarstöðnunar í byggingariðnaði haustið 2008.

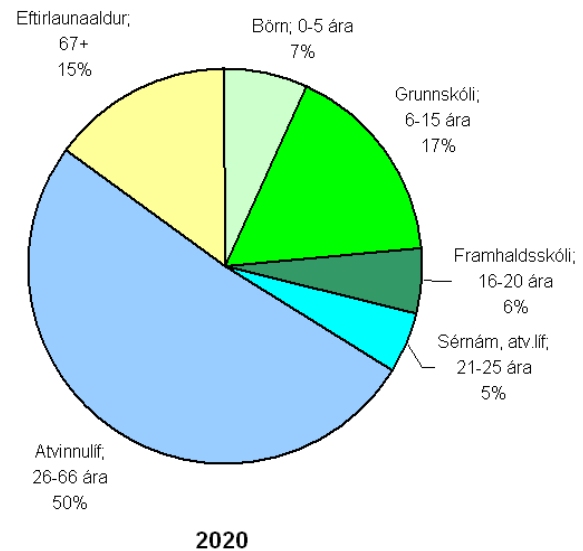
Árið 2008 voru 140 íbúðir skráðar í Grýtubakkahreppi⁵ og miðað við það voru því um 2,41 íbúi á íbúð í sveitarfélaginu. Ekki er búið í öllum skráðum íbúðum og er talan ekki nothæf til viðmiðunar. Áætlað er að aðeins sé búið í um 120 íbúðum sem samsvarar um 2,8 íbúum/íbúð sem er í samræmi við svipuð sveitarfélög utan höfuðborgarsvæðisins.

Spá um það hvernig þessi tala (íb/íbúð) breytist næstu áratugi hefur ekki verið gerð fyrir landið í heild. Í svæðisskipulagi höfuðborgarsvæðisins frá 2000-2024 var því spáð að hún færi úr 2,6 íbúum á íbúð í 2,4 íbúa á íbúð á 24 árum. Sviftingar síðustu ára hafa haft veruleg áhrif á þessa þróun, hraðað henni í byrjun en síðan hægt á.

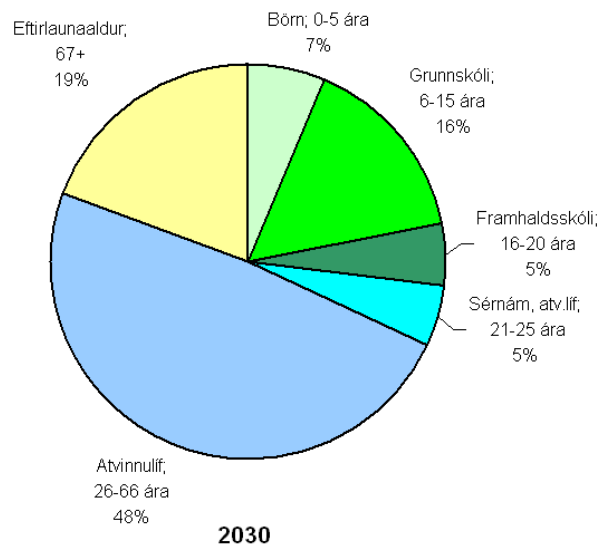
⁵ Vefur Fasteignamats ríkisins, 20. janúar 2010: <http://www3.fmr.is/Markadurinn/Talnaefni>



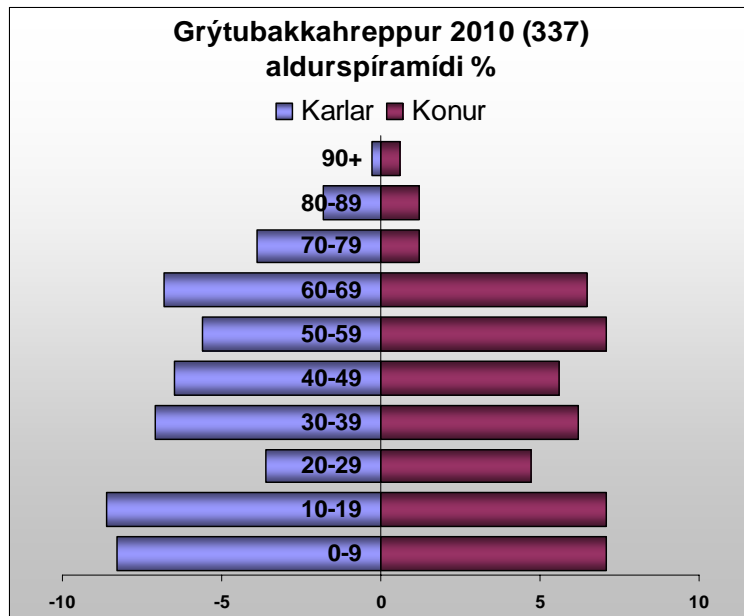
Mynd 2.9



Mynd 2.10



Mynd 2.11



Mynd 2.12

Ef þrátt fyrir allt yrði reiknað með svipaðri þróun í Grýtubakkahreppi og gert var í svæðisskipulagi höfuðborgarsvæðisins mætti í grófum dráttum reikna með um 2,7 íbúum á íbúð að meðaltali árið 2020 og 2,6 árið 2030 (miðað við íbúðir í notkun).

Út frá þælingum um íbúafjölda í sveitarfélaginu þarf að gera ráð fyrir svigrúmi fyrir um 20 nýjar íbúðir fyrir árið 2020 og 30-35 íbúðir fyrir árið 2030. Ef svo færi að íbúum fækkaði eða íbúatala stæði í stað yrði vitanlega ekki þörf fyrir nýjar íbúðir nema vegna endurnýjunar.

Gera má ráð fyrir að flestar íbúðirnar verði byggðar á Grenivík. Auk þess er eðlilegt að í aðalskipulagi verði svigrúm fyrir meiri vöxt byggðar en þessar viðmiðunartölur segja til um til þess að bregðast megi við hugsanlegum breytingum, t.d. auknum flutningi frá höfuðborgarsvæðinu vegna breyttra aðstæðna í atvinnulífi, sérstaklega í gömlu grunnatvinnuvegunum.

2.3 ÞJÓNUSTUSTOFNANIR

Á Grenivík er grunnskóli og leikskóli ásamt stjórnsýslu hreppsins sem er til húsa í gamla skólahúsinu. Engar þjónustustofnanir eru utan þéttbýlis í hreppnum.

Grenivíkurskóli er grunnskóli Grýtubakkahrepps. Kennsla er í 1-10. bekk og hefur nemendafjöldi verið um 60 undanfarin ár. Þar sem skólinn er fámennur er árgöngum kennt tveim og tveim saman. Tónlistardeild frá Tónlistarskóla Eyjafjarðar er starfrækt við skólann með um 30 nemendum. Á leikskólanum Krummafæti eru 20 börn.

Kirkjur eru á prestsetrinu Laufási og á Grenivík. Kirkjugarðar eru við kirkjurnar.

Dvalar- og hjúkunarheimilið Grenilundur með 10 vistrýmum er á Grenivík. Rekin er heimaþjónusta í hreppnum.

Grýtubakkahreppur er í heilsugæsluumdæmi Akureyrar, en þar er heilsugæslustöð. Sérfræðiþjónusta er á Fjórðungssjúkrahúsinu á Akureyri.

2.4 ATVINNULÍF

Gagnvart landnotkun er landbúnaður mikilvægasta atvinnugreinin í Grýtubakkahreppi. Sauðfjárbúskapur hefur dregist saman undanfarin ár. Mjólkurframleiðendum hefur fækkað en búin hafa stækkað að sama skapi. Í hreppnum er talsverð kartöflurækt og kornrækt.

Frystihús er á Grenivík og myndarleg útgerð auk töluverðrar smábátaútgerðar og fiskverkunar. Þar eru einnig nokkur verkstæði, lyfjaverksmiðja og smærri þjónustufyrirtæki.

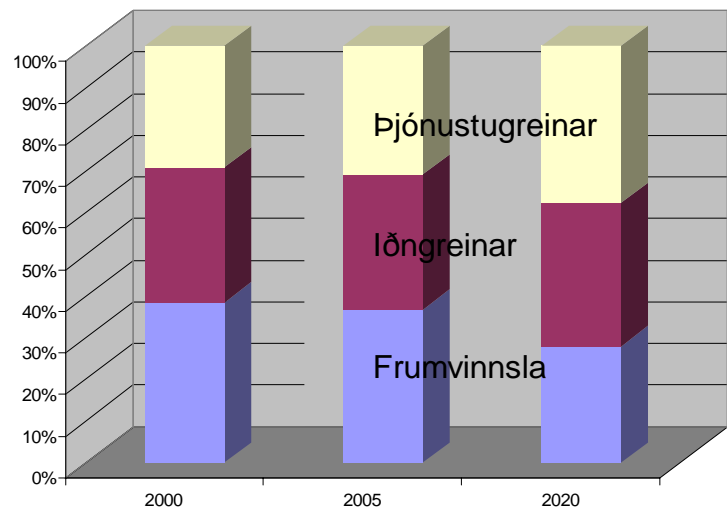
Á Grenivík er opinber þjónusta sveitarfélagsins, skóli, leikskóli, bókasafn og skrifstofa hreppsins sbr. kafla 2.3. Einnig er þar verslun og sparisjóður.

Ársverk árið 2005 voru 219 og hafði þeim fækkað um 3 frá árinu 2000. Á árinu 2005 voru 207 íbúar á aldursbilinu frá 21 árs til 66 ára í Grýtubakkahreppi. Hlutfall ársverka af þeim fjölda er 88%. Hagstofa Íslands skilgreinir atvinnualdur frá 16 ára til 74 ára og í Grýtubakkahreppi voru íbúar á þeim aldri 216 talsins árið 2008. Hlutfall ársverka var 102% af því aldursbili ef miðað er við sama fjölda ársverka og 2005.

Ef miðað yrði við sama hlutfall ársverka og mannfjölda áfram má búast við að ársverkum annaðhvort fjölgi um 42 eða fækki lítillega (3) allt eftir því hvaða dæmi um mannfjöldaþróun stuðst yrði við. Hér er um mjög grófa nálgun að ræða og mikil óvissa bæði í forsendum og reikningum, t.d. er fjöldi starfa og ársverka ekki sama talan auk þess sem hluti íbúa getur starfað í öðrum sveitarfélögum og hluti starfa í hreppnum eru unnin af íbúum annarra sveitarfélaga.

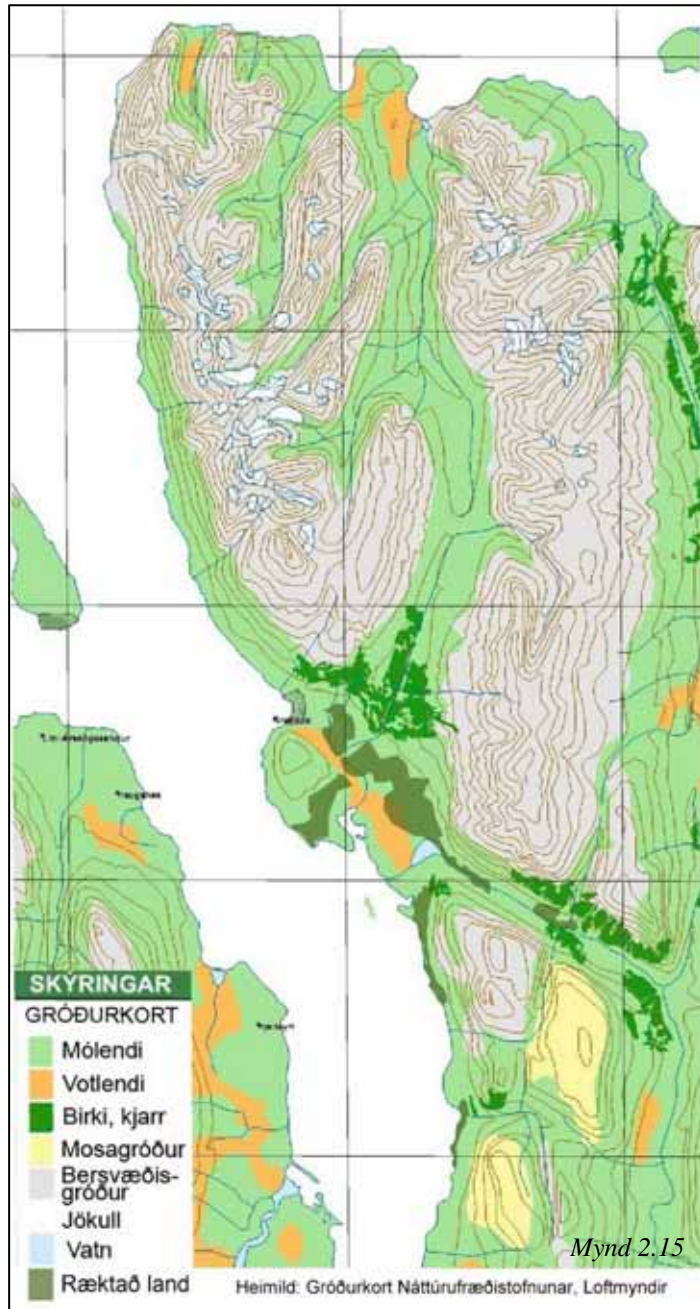
Líklegt er að ný störf skiptist milli atvinnugreina að mestu á svipaðan hátt og núverandi skipting starfa í sveitarfélaginu en þó með auknu vægi starfa í hvers kyns þjónustu, og e.t.v. einhverri fækkun í landbúnaði (vegna hagræðingar og tæknivæðingar). Einnig gæti hugsanleg aukin búseta til sveita (án tengsla við landbúnað) haft í för með sér ný störf, jafnvel í greinum sem krefjast sérfræðimenntunar og sérhæfingar, sem yrðu möguleg með góðum samgöngum og bættri fjaraskiptatækni (nettenging, fjarvinnsla).

Hlutfallsleg skipting atvinnugreina 2000-2020 (spá)



Mynd 2.13





2.5 NÁTTÚRUVERNÐ

2.5.1 FRIDLÝST SVÆÐI

Hverastrýtur á botni Eyjafjarðar og næsta nágrenni þeirra (200 m radíus) voru friðlýstar sem náttúruvætti með auglýsingu í Stjórnartíðindum B-deild nr. 249/2001. Þær eru fyrstu náttúru-minjar á hafsbotni sem eru friðlýstar á Íslandi. Markmið friðlýsingarinnar er að „vernda einstök náttúrufrýrbrigði sem felst í myndun hverastrýtnanna, efnasamsetningu, útliti og lögun ásamt örveruvistkerfi sem þar þrífst við óvenjulegar aðstæður.“⁶

Hverastrýturnar tvær eru á u.þ.b. 65 m dýpi og ná upp á um 33 m og 15 m dýpi. Sérstaða þeirra felst einnig í hæð þeirra sem er óvenju mikil.

Svæðið er utan netlagna og hefur eðli málsins samkvæmt engin áhrif á landnotkun í Grýtubakkahreppi. Um svæðið gilda ákveðin friðlýsingarákvæði, m.a. um veiðibann, rannsóknarheimildir og umgengisreglur. Svæðið er merkt á aðalskipulagsupprætti.

2.5.2 NÁTTÚRUMINJASKRÁ

Tvö svæði í Grýtubakkahreppi eru á náttúruminjaskrá.

512. **Skaginn milli Eyjafjarðar og Skjálfanda**, Grýtubakkahreppi, Hálshreppi [nú Þingeyjarsveit], Ljósavatnshreppi [nú Þingeyjarsveit], S-Þingeyjarsýslu. (1) Látraströnd, Fjörður, Flateyjardalur og Náttfaravíkur. Suðurmörk eru um Kaldbak, Leirdalsöxl, Blámannshatt, Skessuskálarfjall og Bakranga. (2) Mjög fjölbreytilegt landslag og ríkulegur gróður. Kjörrið útivistarsvæði til náttúruskoðunar.

513. **Lónin og Laufáshólmar**, Grýtubakkahreppi, S-Þingeyjarsýslu. (1) Ósasvæði Fnjóskár og gilið upp fyrir Laufáfossa, Lónin í Höfðahverfi auk Nesmóa og Flæðiangja allt norður að Hólsá og Gljúfurá. (2) Fjölbreytt gróðurfar og fjölskrúðugt fuglalíf.

2.5.3 NÁTTÚRUVERNÐARÁÆTLUN 2009

Í náttúruverndaráætlun er gerð tillaga um friðlýsingum tólf landsvæða á Norðurlandi eystra. Þar á meðal eru tvö svæði í Grýtubakkahreppi sem lagt er til að verði friðlönd.

⁶ Vefur Umhverfisstofnunar: <http://www.ust.is/Frodleikur/Fridlystsvaedi//nr/1120>. Sótt 21.10. 2010. Endurnýjuð vefsíða 2011: <http://www.ust.is/einstaklingar/nattura/fridlyst-svaedi/nordurland-eystra/hverastrytur-i-eyjafirdi/>

Svæði	Helstu viðföng	Verndartillaga	Nánari greinargerð ⁷
Höfðahverfi	Plöntur - dýr - búsvæði - menning/saga	Friðland	„Svæði mikilvæg fyrir tiltekna ábyrgðartegundir í alþjóðlegu samhengi, þ.e. flórgoða, húsönd, heiðagæs, grágæs og haförn.“
Látraströnd-Náttfaravík	Jarðmyndanir - plöntur - búsvæði - landslag, víðerni - menning/saga	Friðland	Eyðibýggð þar sem helstu nytjar á svæðinu eru beit, ferðapjónusta og útivist.

2.5.4 GRÓÐURFAR

Á nokkrum stöðum í Grýtubakkahreppi vaxa sjaldgæfar plöntur, sem skráðar eru á svonefndum válista. Þar ber að taka mið af mikilvægi og verndargildi þeirra við alla ákvarðanatöku um landnotkun eða breytingar á landi⁸.

Skeggburkni, eini fundarstaður landsins í Hléskógum, Höfðahverfi.

Trjónustör: á Kussungsstaðaafretti í Fjörðum, við Sker og Steindyr á Látraströnd, Látrum og utan Hrafshóla á Grímsnesi á Látraströnd.

Hjartafífill: Kussungsstaðaafreitur í Fjörðum.

2.5.5 NÁTTÚRUVERNÐ Í SVÆÐISSKIPULAGI EYJAFJARÐAR 1990

Í svæðisskipulagi Eyjafjarðar frá 1990 (SSEY-1990), undanfara SSEY 1998-2018 sem felst var úr gildi 2008, var afmarkaður fjöldi náttúruverndarsvæða án sérstakra ákvæða (náttúruverndarsvæða Helga Hallgrímssonar náttúrufræðings). Í Grýtubakkahreppi falla þessi svæði að miklu leyti innan marka þeirra svæða, sem eru á náttúruminjaskrá og í náttúruverndaráætlun.

⁷ Samkvæmt náttúruverndaráætlun 2009.

⁸ Heimild: Vöktun válistaplantna 2002 – 2006. Fjölrit Náttúrufræðistofnunar, Hörður Kristinsson, Eva G. Þorvaldsdóttir og Björgvin Steindórssen.





Mynd 2.17 Laufáskirkja



Mynd 2.18 Grenivíkurkirkja

2.6 MENNINGARMINJAR

2.6.1 FORNLEIFAR

Tveir staðir í Grýtubakkahreppi eru á skrá um friðlýstar fornleifar. Auk Laufásbæjarins, sem getið er um í kafla um húsafríðun, eru skráðar fornleifar í Nesi.⁹

Nes, Grýtubakkahreppi. „Fornar girðingarleifar á sandhæð nálægt Nesi, og tvennar aðrar skamt frá. Sbr. Kaalund 1879-1882: 134. Skjal undirritað af MP 25.10. 1930. Þinglýst 1931.“⁹

Ekki hefur verið unnin heildstæð skrá eða aðalskrá yfir fornleifar í Grýtubakkahreppi. Fornleifar hafa verið skráðar í tengslum við framkvæmdir og liggja eftirtaldar skýrslur fyrir um fornleifar í hreppnum:

Bjarni F. Einarsson. **Grenivíkurvegur við Fnjóská.** Fornleifakönnun vegna mats á umhverfisáhrifum. Þjóðminjasafn Íslands 1997.

Orri Vésteinsson. **Menningarminjar við fyrirhugað vegarstæði á Grenivíkurvegi.** Fornleifastofnun Íslands 1998.

Orri Vésteinsson. **Menningarminjar í Laufási við Eyjafjörð.** Fornleifastofnun Íslands 2000.

Sædís Gunnarsdóttir. **Fornleifaskráning innan deiliskipulagsreits í landi Sunnhvols.** Fornleifastofnun Íslands 2006.

Byggð í Fjörðum og á Látraströnd fór í eyði fyrir miðja 20. öld. Tóftir og rústir bæjarhúsa sjást víða. Á Kljáströnd var blómleg byggð á fyrri hluta 20. aldar og sjást ummerki hennar enn greinilega. Minjastöðum í eyðibygðum stafar lítil sem engin hættu af framkvæmdum.

2.6.2 HÚSAFRÍÐUN

Þrjár byggingar í Grýtubakkahreppi eru friðaðar með formlegum hætti.¹⁰

Grenivíkurkirkja. Byggingarár: 1887

Lýsing: Timburhús. Forkirkjuturn reistur 1912. Hönnuður Björn Björnsson trésmiður. Kór reistur 1994. Hönnuður Hjörleifur Stefánsson arkitekt.

⁹ Heimild: Skrá um friðlýstar fornleifar, fyrsta útgáfa 1990. <http://www.fornleifavernd.is>

¹⁰ Heimild: Vefsíða Húsafríðunarnefndar: <http://www2.loftmyndir.is/kortasja/husafriidun.asp>

Friðuð 1. janúar 1990 samkvæmt aldursákvæði 1. mgr. 36. gr. þjóðminjalaga nr. 88/1989.

Hönnuður Snorri Jónsson forsmiður á Akureyri.

Laufáskirkja. Byggingarár: 1862

Lýsing: Timburhús.

Friðuð 1. janúar 1990 samkvæmt aldursákvæði 1. mgr. 36. gr. þjóðminjalaga nr. 88/1989.

Hönnuður Tryggvi Gunnarsson forsmiður og síðar bankastjóri.

Laufásbærinn.

Lýsing: Torfhús, flest bæjarhúsa eru reist 1840-1877 þó að bærinn sé eldri að stofni til.

Í vörslu Þjóðminjasafns Íslands frá 1935. Tekinn á fornleifaskrá 5. júní 1948 samkvæmt 2. gr. laga um viðhald fornra mannvirkja og um byggðasöfn nr. 8/1947 en ekki þinglýst og friðlýsingin er því ógild sbr. 6. gr. laga um verndun fornmenja nr. 40/1907. Friðaður 1. janúar 1990 samkvæmt aldursákvæði 1. mgr. 36. gr. þjóðminjalaga nr. 88/1989.

Hönnuður Jóhann Bessason forsmiður frá Skarði en talið er að Tryggvi Gunnarsson forsmiður og síðar bankastjóri hafi sagt fyrir um útlit frambæjarhúsa.

Ekki hefur verið unnin svonefnd húsakönnun fyrir sveitarfélagið. Nokkur gömul hús eru í hreppnum, sem ekki njóta verndar samkvæmt almennum lagaákvæðum. Þar á meðal eru Miðgarðar (1914), Gamli skóli (1925), Hjalli (1897/1925), Vellir (1922), Hlíðarendi beituskúr (safn, 1920), Þengilbakki (1924) og Sláturhúsið (elsti hlutinn 1914). Enn má sjá ummerki um byggð á Kljáströnd en þar voru talsverð umsvif, útgerð og blómleg starfsemi í byrjun 20. aldar.



Mynd 2.19 Á Kljáströnd



Mynd 3.1 Á Grenivík



Mynd 3.2 Grenivík

3 STEFNA SVEITARSTJÓRNAR

3.1 LEIÐARLJÓS

Í aðalskipulagi Grýtubakkahrepps er lögð áhersla á fjölskylduvæna byggð í heilnæmu umhverfi, varðveislu landgæða, náttúruvernd og vernd óbyggðanna í Fjörðum og á Látraströnd.

Meginmarkmið með skipulaginu er að stuðla að góðu búsetuumhverfi sem fóstrar blómlegt samfélag og traust atvinnulíf.

3.2 ÞRÓUN BYGGÐAR

- Sveitarstjórn leggur áherslu á fjölbreytt og öflugt atvinnulíf sem nýtir sérstöðu svæðisins. Stuðlað verði að framförum, sem byggjast m.a. á fullvinnslu sjávarafurða, landbúnaði, iðnaði, ferðaþjónustu og öðrum þjónustugreinum.
- Stutt verði við atvinnulífið með eftirsóknarverðum búsetukostum. Lögð verði áhersla á gott búsetuumhverfi í sveitarfélaginu öllu.
- Í sveitarfélaginu skal gefinn kostur á áhugaverðum búsetukostum í sveit annars vegar og í þéttbýli á Grenivík hins vegar. Ekki verði gert ráð fyrir samfelldri íbúðarbyggð í sveitinni.
- Í aðalskipulagi verði gert ráð fyrir mögulegri stækkun Grenivíkur innan núverandi marka þéttbýlisins.
- Lögð verði áhersla á landbúnað á því landi sem vel hentar til búskapar. Í aðalskipulagi verði skilgreint svigrúm fyrir byggð og atvinnulíf í sveitinni.

3.3 LANDNOTKUN

3.3.1 GRENIVÍK

- Í skipulagi Grenivíkur er stefnt að samfelldri og hæfilega þéttri byggð. Gert skal ráð fyrir svigrúmi fyrir u.þ.b. 500 manna byggð í þéttbýlinu (fullbyggður bær innan núverandi marka). Áfangaröð skal taka mið af hagkvæmni í uppbyggingu.
- Bæjarmynd Grenivíkur verði styrkt og aðdráttarafl bæjarins aukið gagnvart íbúum og atvinnufyrirtækjum.

- Stefnt er að því að móta miðkjarna á Grenivík með blöndu atvinnufyrirtækja og íbúðarbyggðar. Unnið verði deiliskipulag miðsvæðis sem miði að því að þar verði smám saman mótuð skjólgóð bæjarmynd og fallett bæjarumhverfi.
- Bæta skal umhverfið við aðkomuleiðina að Grenivík.
- Gert verði ráð fyrir vexti athafnasvæðis í norðurhluta bæjarins í góðum tengslum við íbúðarbyggðina og höfnina.
- Ekki er gert ráð fyrir iðnaði, sem haft getur neikvæð áhrif á umhverfi sitt, í næsta nágrenni íbúðarbyggðar.
- Unnið verði áfram að lagfæringum á hafnaraðstöðu.
- Unnið verði áfram að uppbyggingu fjölbreyttrar íþróttaaðstöðu með áherslu á holla hreyfingu, almenningsíþróttir og keppnisíþróttir.
- Áfram verði unnið að uppbyggingu skíða- og útivistarsvæðis í suðurhlíðum Kaldbaks og í Grenivíkurfjalli.

3.3.2 SVEITIN

- Stefnt er að því að gott landbúnaðarland verði áfram notað til búvöruframleiðslu. Í aðalskipulagi verði gott landbúnaðarland afmarkað í grófum dráttum. Landnýting og breytingar á landnýtingu skulu fyrst og fremst miðast við að ekki verði skertir möguleikar til nýtingar landsins til búvöruframleiðslu til framtíðar.
- Gert er ráð fyrir að hefðbundinn búskapur verði áfram stundaður á bújörðum með eðlilegum þróunarmöguleikum annarra atvinnugreina sem henta slíkum svæðum og falla vel að umhverfinu.
- Nýbygging íbúðarhúsa án tengsla við búrekstur á núv. lögbýlum verði heimil í takmörkuðum mæli eftir ákveðnum reglum sem settar verði í aðalskipulagi.

3.3.3 FRÍSTUNDABYGGÐ

- Þar sem aðstæður leyfa kemur til álita að afmarka allt að þrjár lóðir fyrir stakstæð sumarhús á núverandi lögbýlum. Bygging fjögurra eða fleiri frístundahúsa verður einungis á svæðum, sem merkt eru sem frístundabyggð í aðalskipulagi.
- Taka skal tillit til náttúru og umhverfissjónarmiða við skipulag frístundabyggðar. Gott landbúnaðarland verði ekki nýtt undir frístundabyggð nema sérstakar ástæður gefi tilefni til þess.
- Gert verði ráð fyrir stækkun frístundabyggðar ofan Grenivíkur.



Mynd 3.3 Kjálki



Mynd 3.4 Látraströnd

3.3.4 LÁTRASTRÖND, FJÖRÐUR

- Stefnt er að vernd eyðibýggðarinnar í Fjörðum og á Látraströnd svo og fjalllendisins norðan byggða (Gjögraskaga). Gert verði ráð fyrir óbreyttri landnotkun norðan afmarkaðra landbúnaðarsvæða á Látraströnd og í Fjörðum. Hefðbundnar nytjar og veiðar verði heimilar, ekki er gert ráð fyrir frekari vegagerð og byggingar skulu fyrst og fremst vera til almannanota.

3.4 SAMGÖNGUR OG ÞJÓNUSTUKERFI

- Lögð skal áhersla á góðar samgöngur. Hugað skal sérstaklega að umferðaröryggi allra vegfarenda.
 - Sveitarstjórn mun vinna að því að komið verði á almenningsamgöngum við Akureyri (Eyjafjarðarstrætó). Með því yrði íbúum sveitarfélagsins gert auðveldara fyrir með að stunda nám og starf víðar á Eyjafjarðarsvæðinu.
- Vegum út í Hvalvatnsfjörð og út Látraströnd að Grímsnesi verði viðhaldið, þeir lagfærðir sem landsvegir en þeim ekki breytt í heilsársvegi.
- Hugað skal sérstaklega að ferlimálum fatlaðra við skipulag og framkvæmdir m.a. við stígakerfi þéttbýlisins.
- Íbúar alls sveitarfélagsins skulu hafa aðgang að öflugum og öruggum fjarskiptum (sími, tölvusamband, sjónvarp/hljóðvarp).
- Tryggja skal þjónustu veitukerfa m.a. með vatnsverndarsvæðum. Fráveitumálum verði þannig hagað í samræmi við ákvæði reglugerða þannig að ekki verði hætt á umhverfismengun.

3.5 UMHVERFISMÁL

- Lögð skal rík áhersla á náttúruvernd og tekið skal tillit til söguminja við nýtingu lands og landgæða.
- Stefnt er að því að unnin verði fornleifaskráning fyrir allt sveitarfélagið en búið er að skrá fornminjar á Laufási og fyrir frístundahverfið í Sunnuhlíð.
 - Fornleifaskrá skal unnin tímanlega þar sem gert verður ráð fyrir uppbyggingu eða framkvæmdum.
 - Gert verði átak í merkingu sögustaða og þjónustu í sveitarfélaginu.

- Sérstæð náttúrufrýrbrigði í Grýtubakkahreppi verði skilgreind sem verndarsvæði (hverfisvernd) með verndarákvæðum.
 - Látraströnd og Fjörður (Gjögraskagi). Innan svæðisins eru afmörkuð sérstaklega eftirtalin verndarsvæði:
 - Sker og Ausugil,
 - Látrakleifar og umhverfi,
 - Flæðisléttan í Hvalvatnsfirði,
 - Jórunnarstaðahólar.
 - Ystuvíkurfjall og Víkurhólar.
 - Flæðar.
 - Laufáshólmar.
- Gert verði átak í merkingu gönguleiða, bæði lengri og styttri.
- Í aðalskipulagi verði skilgreind stefna um flokkun vatnasvæða sbr. reglugerðar-ákvæði.



Mynd 3.5 Litunarjafni í Víkurskarði

Landnotkunarflokkar

Íb	Íbúðarsvæði
S	Svæði fyrir þjónustustofnanir
M	Miðsvæði
V	Verslunar- og þjónustusvæði
A	Athafnasvæði
I	Iðnaðarsvæði
H	Hafnarsvæði
F	Svæði fyrir frístundabyggð
O	Opin svæði til sérstakra nota
Ó	Óbyggð svæði
L	Landbúnaðarsvæði
E	Efnistökusvæði
R	Sorpförgunarsvæði
N	Náttúruverndarsvæði
P	Þjóðminjaverndarsvæði
Hv	Hverfisverndarsvæði

4 LANDNOTKUN

4.1 ALMENN ATRIÐI

4.1.1 MERKING OG AFMÖRKUN REITA

Landnotkunarreitir eru auðkenndir með litum í samræmi við skipulagsreglugerð en einnig með númeri og bókstaf. Númerin eru óháð landnotkun sem er auðkennd með bókstöfum. Verði landnotkun á tilteknum reit breytt breytist litur hans og bókstafsauðkenni en númer verður hið sama. Óbyggð svæði eru að jafnaði ekki merkt nema þar sem getið er um hugsanlega nýtingu þeirra síðar.

Meginregla við afmörkun landnotkunarreita er að fylgja eignamörkum, landfræðilegum mörkum eða miðlínunum aðliggjandi gatna, allt eftir því sem við á hverju sinni. Í þéttbýli mætast landnotkunarreitir í flestum tilvikum á miðlínunum gatna og sýnir samanlagt flatarmál reitanna því heildarflatarmál skipulagðra svæða (án óbyggðra svæða). Nýtingarhlutfall miðast við brúttóstærð reita (að miðlínu gatna).

4.2 ÞÉTTBÝLI

Meginhluti byggðarinnar er og verður í þéttbýlinu á Grenivík. Ekki er gert ráð fyrir þéttbýlismyndun í sveitinni. Á skipulagsupprætti eru dregin þéttbýlismörk, sem eru skipulagsmörk Grenivíkur. Svæðið innan þeirra er um 126 ha. Á þéttbýlisupprætti skipulagsins er gerð grein fyrir skipulagi innan þéttbýlismarka en á sveitarfélagsupprætti er þéttbýli táknað sem einn landnotkunarreitir.

Innan þéttbýlismarka gilda önnur viðmið um vegakerfi en utan þeirra, t.d. um helgunarsvæði þeirra gatna sem tilheyra þjóðvegakerfinu, fjarlægð bygginga frá þeim og hámarks hraða.

Í aðalskipulaginu er dregin upp mynd af Grenivík „fullbyggðri“. Reikna má með að bærinn rúmi með góðu móti 500 íbúa miðað við svipað byggðarmynstur og nú er. Engar líkur eru á að bærinn verði fullbyggður á skipulagstímabilinu en lögð er áhersla á að sú uppbygging sem verður taki mið af heildarmynd fullbyggðs bæjar. Með þessum hætti eru enn fremur skilgreindir ólíkir uppbyggingarkostir með ólíka eiginleika. Áfangaröð verður úrvinnslufni sveitarstjórnar á hverjum tíma en gæta skal hagkvæmnissjónarmiða, t.d. að ekki verði mörg uppbyggingarsvæði opin samtímis. Með fjölbreyttum uppbyggingarkostum eykst svigrúm til þess að bregðast við óvæntum eða ófyrirséðum verkefnum.



Myndir 4.2 Núverandi byggð
„Fótspor“ byggðarinnar á Grenivík.



Mynd 4.3 „Fullbyggður“ bær, dæmi.



Mynd 4.1 Grenivík

4.3 ÍBÚÐARSVÆÐI

Á íbúðarsvæðum skal fyrst og fremst gera ráð fyrir íbúðarhúsnæði. Þar má þó einnig gera ráð fyrir starfsemi sem eðlilegt er að þar sé til þjónusta við íbúa viðkomandi hverfis, s.s. verslunum, hreinlegum iðnaði, handiðnaðarfyrirtækjum, þjónustustarfsemi og leiksvæðum, eða annarri starfsemi sem hvorki verður ætlað að muni valda óþægindum vegna lyktar, hávaða eða óþrifnaðar né dragi að sér óeðlilega mikla umferð. (Skipulagsreglugerð gr. 4.3.2)

Íbúðarsvæði eru einungis á Grenivík. Innan núverandi íbúðarsvæða eru nokkrar óbyggðar lóðir, sem nærtækt er að nýta fyrir þær íbúðarbyggingar, sem þörf verður fyrir á næstu árum. Miðað er við að íbúðir verði fyrst og fremst í sérbýlishúsum, raðhúsum og parhúsum. Þéttleiki íbúðarbygðar verði á bilinu 8-15 íb/ha og skal hann ákvarðaður í deiliskipulagi



Mynd 4.4 Íbúðarsvæði

viðkomandi reita. Ný byggð skal eftir því sem við á taka mið af yfirbragði þeirrar byggðar sem fyrir er.

Í samræmi við ákvæði skipulagsreglugerðar er talsvert svigrúm fyrir aðra starfsemi innan íbúðarsvæða, svo fremi sem uppfylltar eru þær kröfur, sem þar eru settar. Ekki þarf að gera grein fyrir slíkri starfsemi í aðalskipulagi en skilgreina má hana í deiliskipulagi eða með grenndarkynningum eftir því sem við á. Blanda íbúðarbyggðar og atvinnustarfsemi er æskileg að vissu marki og getur blönduð byggð haft eftirsóknarverða eiginleika. Auk íbúðarbyggðar á íbúðarsvæðum er gert ráð fyrir íbúðarbyggð á miðsvæði, reitum 101 M og 102 M.

Opin svæði og leiksvæði í íbúðarhverfum eru ekki sýnd sérstaklega í aðalskipulagi en afmörkun þeirra skal ákveðin í deiliskipulagi.

Nr.	Stærð	Svæði	Lýsing	Skipulagsákvæði
104 ÍB	0,52	Stórasvæði	Byggt að hluta. Ekki til deiliskipulag.	Uppbygging skv. deiliskipulagi.
105 ÍB	5,14	Melgata, Höfðagata	Byggt að hluta, um 18 lóðir óbyggðar. Ekki til deiliskipulag.	Uppbygging skv. deiliskipulagi.
106 ÍB	0,67	Sæland	Byggt að hluta. Deiliskipulagt.	Uppbygging skv. deiliskipulagi.
108 ÍB	1,3	Ægissíða	Húsaröð meðfram sjónum. Byggt að mestu. Ekki til deiliskipulag.	Uppbygging skv. deiliskipulagi.
110 ÍB	5,93	Meginhluti byggðarinnar. Við Ægissíðu, Túngötu og Lækjarvelli.	Ekki fullbyggt.	Uppbygging skv. deiliskipulagi.
114 ÍB	0,11	Grenivík	Fullbyggt	Óbreytt
115 ÍB	0,62	Við Ægissíðu.	Fullbyggt	Óbreytt
117 ÍB	1,92	Ný húsabyrping norðan Túngötu.	Óbyggt, óskipulagt	Uppbygging skv. deiliskipulagi.
125 ÍB	0,15	Akurbakki	Fullbyggt	Óbreytt
128 ÍB	0,74	Lundur	Fullbyggt	Óbreytt
136 ÍB	3,57	Ný húsabyrping sunnan/austan Gamla skóla.	Óbyggt, óskipulagt.	Uppbygging skv. deiliskipulagi.

4.4 SVÆÐI FYRIR ÞJÓNUSTUSTOFNANIR

Á svæðum fyrir þjónustustofnanir skal fyrst og fremst gera ráð fyrir stofnunum og fyrirtækjum sem óháð eignaraðild veita almenna þjónustu við samfélagið, s.s. menntastofnunum, heilbrigðisstofnunum, menningarstofnunum, félagslegum stofnunum, trúarstofnunum, umferðarmiðstöðvum og öðrum þjónustustofnunum ríkis, sveitarfélaga eða annarra aðila.

Nr.	Stærð	Svæði	Lýsing	Skipulagsákvæði
111 S	0,56	Leikskóli	Leikskóli	Lóð stækkuð. Uppbygging skv. deiliskipulagi
113 S	2,27	Stofnanasvæði við Gamla skóla.	Hreppsskrifstofur, kirkja og kirkjugarður.	Uppbygging skv. deiliskipulagi.
123 S	1,58	Skólalóð	Grenivíkurskóli, íþróttahús og sundlaug.	Uppbygging skv. deiliskipulagi.
207 S	-	Laufás	Kirkja, kirkjugarður og byggðasafn.	Fullbyggt

4.5 MIÐSVÆÐI

Á miðsvæði/miðbæ er fyrst og fremst gert ráð fyrir verslunar- og þjónustustarfsemi og stjórnsýslu, sem þjónar sveitarfélaginu öllu og grannsvætarfélögum, s.s. verslunum, skrifstofum, þjónustustofnunum, veitinga- og gistihúsum, menningarstofnunum og annarri atvinnustarfsemi, sem ekki hefur truflandi áhrif á umhverfi sitt. Enn fremur er gert ráð fyrir íbúðarbyggð, bæði venjulegum íbúðarhúsum og íbúðum á efri hæðum bygginga, sem hýsa aðra miðbæjarstarfsemi.

Gert er ráð fyrir miðsvæði á Grenivík þar sem stefnt er að fjölbreyttri blöndu verslunar, þjónustu og íbúðarbyggðar. Tilgangurinn er sá að smátt og smátt mótist eftirsóknarvert og áhugavert bæjarumhverfi með markvissri uppbyggingu.

Nr.	Stærð	Svæði	Lýsing	Skipulagsákvæði
101 M	2,26	Blönduð byggð við Ægissíðu og Miðgarða.	Íbúðir, þjónustuíbúðir, þjónustustofnanir og verslun. Ekki fullbyggt. Óskipulagt.	Meginhluti miðbæjar-svæðis. Uppbygging skv. deiliskipulagi. Blönduð byggð, verslun, þjónustustofnanir, íbúðir, atvinnufyrirtæki. Deiliskipulagt með svæði 102 M



Mynd 4.5 Miðsvæði og svæði fyrir þjónustustofnanir



Myndir 4.6 og 4.7. Grófunnin athugun á byggingarsvæðum á Grenivík, sem unnin var snemma í skipulagsferlinu. Annars vegar er sýnt einsleitt/einfaldað dæmi um mögulega íbúðarbyggð og hins vegar dæmi um blandaða byggð íbúða og atvinnustarfsemi í miðbæ. Hvort tveggja verður mótað nánar í deiliskipulagi viðkomandi svæða.

Nr.	Stærð	Svæði	Lýsing	Skipulagsákvæði
102 M	1,08	Blönduð byggð við Miðgarða.	Óbyggt, óskipulagt.	Miðbæjarsvæði. Uppbygging skv. deiliskipulagi. Blönduð byggð, verslun, þjónustustofnanir, íbúðir, atvinnufyrirtæki. Deiliskipulagt með svæði 101M.
107 M	0,16	Á horni Ægissíðu og Miðgarða.	Gistiheimili	Uppbygging skv. deiliskipulagi.

4.6 VERSLUNAR- OG ÞJÓNUSTUSVÆÐI

Á verslunar- og þjónustusvæðum er fyrst og fremst gert ráð fyrir verslunum og þjónustustarfsemi, sem þjónar viðkomandi hverfi. Þar sem aðstæður leyfa má gera ráð fyrir íbúðum, sérstaklega á efri hæðum bygginga. (Skipulagsreglugerð gr. 4.5.1).

Á svæðum fyrir verslun og þjónustu utan þéttbýlis getur t.d. verið ferðaþjónusta, hótél, ráðstefnusetur, umfangsmikil veitingaþjónusta og bensínstöðvar. Ákveðið svigrúm er fyrir sérhæfðar byggingar fyrir ferðaþjónustu á lögbýlum án þess að afmarka þurfi svæði fyrir verslun og þjónustu á aðalskipulagi. Uppbygging nýrrar starfsemi á þessu sviði í sveitinni umfram 2.000 m² heildarflatarmál bygginga krefst sérstakrar afmörkunar í aðalskipulagi sbr. kafla 4.12.

Verslun og þjónusta er og verður fyrst og fremst á miðbæjarsvæði Grenivíkur. Á þessu stigi er ekki gert ráð fyrir öðrum svæðum fyrir verslun og þjónustu í hreppnum.

4.7 ATHAFNASVÆÐI

Á athafnasvæðum skal fyrst og fremst gera ráð fyrir atvinnustarfsemi þar sem lítil hætta er á mengun, s.s. léttum iðnaði, vörugeymslum, hreinlegum verkstæðum m.m. Óljós skil geta því verið milli þess sem skilgreina þarf sem athafnasvæði og starfsemi sem vel getur rúmast innan skilgreiningar fyrir landbúnaðarsvæði s.s. vörugeymslur, verkstæði og úrvinnsluiðnaður sem tengist landbúnaði og búrekstri.

Ákveðið svigrúm er fyrir sérhæfðar byggingar fyrir atvinnufyrirtæki á lögbýlum (landbúnaðarsvæðum) án þess að afmarka þurfi athafnasvæði á aðalskipulagi. Uppbygging umfram 2.000 m² heildarflatarmál bygginga fyrir aðra atvinnustarfsemi en landbúnað krefst sérstakrar afmörkunar í aðalskipulagi sbr. kafla 4.12.

Nr.	Stærð	Svæði	Lýsing	Skipulagsákvæði
119 A	1,16	Athafnasvæði við Hafnargötu.	Fullbyggt	Óbreytt
121 A	1,71	Athafnasvæði við Ægissíðu og Lundsbraut.	Byggt að hluta.	Uppbygging skv. deiliskipulagi.
124 A	0,31	Athafnasvæði við Lundsbraut.	Óbyggt, óskipulagt.	Uppbygging skv. deiliskipulagi.
126 A	0,67	Athafnasvæði milli Lundsbrautar og Hafnargötu.	Byggt að hluta. Óskipulagt.	Uppbygging skv. deiliskipulagi.
127 A	0,4	Athafnasvæði við Lundsbraut.	Óbyggt, óskipulagt. Starfsemi taki mið af nálægð við íbúðarhús.	Uppbygging skv. deiliskipulagi.
129 A	0,88	Athafnasvæði við Lundsbraut.	Óbyggt, óskipulagt. Starfsemi taki mið af nálægð við íbúðarhús.	Uppbygging skv. deiliskipulagi.

4.8 IÐNAÐARSVÆÐI

Á iðnaðarsvæðum er gert ráð fyrir umfangsmikilli iðnaðarstarfsemi eða starfsemi sem er talin geta haft mengun í för með sér s.s. verksmiðjum, virkjunum, tengivirkjum, miðlunarlónum, veitustöðvum, skólpælu- og hreinsistöðvum, birgðastöðvum fyrir olíur og móttökustöðvum fyrir úrgang. Íbúðir eru ekki heimilar á iðnaðarsvæðum.

Í aðalskipulaginu er gert ráð fyrir tveim svæðum fyrir iðnaðarstarfsemi auk veitumannvirkja og gámasvæðis.

- Á Grenivík er gert ráð fyrir að nýta megi núverandi efnisnámu austan byggðarinnar sem iðnaðarsvæði þegar efnisnámi verður lokið. Land verður þá mótað í samræmi við deiliskipulag, sem vinna þarf fyrir svæðið.
- Í Svæðisskipulagi Eyjafjarðar 1998-2018, sem fellt hefur verið úr gildi var gert ráð fyrir iðnaðarsvæði sunnan Grenivíkur. Þar segir: „Sunnan við Grenivík er gert ráð fyrir plássfrekum iðnaði. Sú ákvörðun hefur þó ekki verið fullmótuð eða færð inn á aðalskipulag.“ Svæðið er nú sett inn í aðalskipulag þótt ekki liggi fyrir mótuð áform um nýtingu þess.

Ekki þarf að gera grein fyrir virkjunum eða heimarafstöðvum undir 200 kW í aðalskipulagi og eru þær því ekki sýndar á aðalskipulagsupprætti. Bygging nýrra vatnsaflsvirkjana allt að



Mynd 4.8 Hafnarsvæði, athafnasvæði og iðnaðarsvæði

200 kW krefst ekki breytinga á aðalskipulagi. Bygging heimarafstöðva/virkjana er háð framkvæmda- og byggingarleyfi.

Minni háttar veitumannvirki, spennistöðvar, dælustöðvar, lítil hreinsivirki, endurvarpsstöðvar o.þ.h. má skilgreina í deiliskipulagi eða með grenndarkynningu án breytingar á aðalskipulagi.

Nr.	Stærð	Svæði	Lýsing	Skipulagsákvæði
103 I	0,03	Spennistöð við Stóra-svæði.	Fullbyggt	Óbreytt
116 I	0,07	Spennistöð við Ægissíðu.	Fullbyggt	Óbreytt
132 I	1,08	Gámasvæði	Aðstaða fyrir sorp-móttöku og flokkun.	Framkvæmdir og frágangur skv. verkhönnun.
133 I	4,34	Iðnaðarsvæði í efnisnámu 139E.	Óskipulagt, óbyggt. Nýtt sem efnisnáma.	Landnotkun að loknu efnisnámi og frágangi. Uppbygging skv. deiliskipulagi.
204 I	14,4	Iðnaðarsvæði á Gljúfuráreyrum.	Óbyggt, óskipulagt.	Svæði fyrir plássfekan iðnað. Uppbygging skv. deiliskipulagi.

4.9 HAFNARSVÆÐI

Hafnarsvæði eru svæði sem heyra undir stjórn viðkomandi hafnarstjórnar. Þar tengist landnotkun fyrst og fremst hafnsækinni starfsemi, s.s. útgerð, fiskvinnslu og starfsemi tengdri sjóflutningum og skipasmíði eða viðgerðum. Almennt er ekki gert ráð fyrir íbúðum á hafnarsvæðum. Þó er í undantekningartilvikum unnt að gera ráð fyrir íbúðum tengdum starfsemi fyrirtækja s.s. fyrir húsverði.

Hafnarsvæði er á Grenivík. Auk hafnaraðstöðu eru þar byggingar og lóðir fyrir hafnsækna starfsemi, fiskvinnslu o.þ.h. Gert er ráð fyrir breytingu á smábátagarði í höfninni í samræmi við áætlanir Hafnasamlags Norðurlands.

Nr.	Stærð	Svæði	Lýsing	Skipulagsákvæði
120 H	3,68	Hafnarsvæði	Hafnarmannvirki og frystihús.	Uppbygging og hafnar-gerð skv. deiliskipulagi.

4.10 OPIN SVÆÐI TIL SÉRSTAKRA NOTA

Opin svæði til sérstakra nota eru svæði með ákveðið útvistargildi þar sem gert er ráð fyrir mannvirkjum í tengslum við þá starfsemi sem þar er stunduð, s.s. tjald- og hjólhýsasvæði, skrúðgarðar, kirkjugarðar, leiksvæði, golfvöllir, sleða- og skíðasvæði, siglingaaðstaða, hesthús og reiðvöllir, rallybrautir og skotvöllir svo og garðlönd og trjáræktarsvæði.

Á Grenivík eru nokkur svæði með mannvirkjum sem tengjast íþróttum og útivist. Utan þéttbýlis er golfvöllur og vetraríþróttasvæði í Grenivíkurfjalli. Kirkjugarðar eru innan stofnanasvæða Grenivíkurkirkju og Laufáskirkju.

Nr.	Stærð	Svæði	Lýsing	Skipulagsákvæði
109 O	0,16	Leikvöllur við Túngötu	Leikvöllur	Óbreytt
112 O	1,16	Útvistarsvæði við kirkju og Gamla skólann.	Boltavöllur o.fl.	Nýting skv. deiliskipulagi.
122 O	3,72	Útvistarsvæði og tjaldsvæði norðan Grenivíkurskóla.	Óskipulagt, tjaldsvæði.	Tjaldsvæði og útvistar-svæði. Starfsemi og uppbygging skv. deiliskipu-lagi.
130 O	1,32	Skeiðvöllur, aðstaða hestamanna við Svarðasund.	Skeiðvöllur.	Óbreytt
131 O	4,71	Íþróttasvæði sunnan Miðgarða.	Íþróttavellir, grasvöllur og malarvöllur	Áframhaldandi uppbygging. Ekki gert ráð fyrir stórum byggingum.
135 O	1,38	Kaplaskjól, hesthúsahverfi.	Hesthúsahverfi í byggingu (3 hús og reiðskemma).	Uppbygging skv. deili-skipulagi.
201 O	385	Vetraríþróttasvæði á Grenjárdal og Kaldbak.	Í notkun. Án mannvirkja. Óskipulagt.	Uppbygging skv. deili-skipulagi.
202 O	36	Golfvöllur í landi Hvamms.	Golfvöllur.	Uppbygging skv. deili-skipulagi.



Mynd 4.9 Opín svæði til sérstakra nota



Mynd 4.10. Horft af Ystuvíkurfjalli norður Kjálka að Höfðahverfi og Þengilhöfða. Kaldbakur í bakrunni.

Jarðalög 81/2004

I. kafli. Markmið, skilgreiningar, gildissvið og yfirstjórn.

1. gr. Markmið.

Markmið þessara laga er að setja reglur um réttindi og skyldur þeirra sem eiga land og nýta það og stuðla að skipulegri nýtingu lands í samræmi við landkosti, fjölþætt hlutverk landbúnaðar og hagsmuni sveitarfélaga og íbúa þeirra, svo og að tryggja svo sem kostur er að land sem vel er fallið til búvöruframleiðslu verði varðveitt til slíkra nota.

4.11 ÓBYGGÐ SVÆÐI

Óbyggð svæði eru opin svæði til almennrar útiveru. Þau eru ekki merkt sérstaklega á skipulagsupprætti og einungis auðkennd með ljósgrænum lit. Þar er ekki gert ráð fyrir neinum mannvirkjum öðrum en vegslóðum, línulögnum (jarðstrengjum) og gangnamanna- og neyðarskýlum sbr. kafla 4.13. Skógrækt er þar heimil að teknu tilliti til þeirra takmarkana sem felast í náttúruvernd, minjavernd og vatnsvernd.

Fjalllendið ofan skilgreindra landbúnaðarsvæða svo og Látraströnd og Fjörðurnar er opið óbyggð svæði. Það verður eftir sem áður nýtt á hefðbundinn hátt sem óræktað landbúnaðarland til beitar með þeim takmörkunum sem við eiga.

4.12 LANDBÚNAÐARSVÆÐI

Landbúnaðarlandi er skipt í tvo flokka. Annars vegar er mestallt land í byggð neðan 200 m hæðarlínu (L1). Afmörkunin byggist ekki á greiningu á landnotkun heldur er um að ræða einfalda viðmiðun. Hins vegar eru svæði, sem afmörkuð eru í grófum dráttum utan um það land sem að öllum líkindum getur talist gott landbúnaðarland, sem hentar vel til búvöruframleiðslu (L2). Afmörkunin miðast fyrst og fremst við það land sem brotið hefur verið til ræktunar en útlínur eru einfaldaðar og svæði sýnd sem samfelldir fletir. Á svæðum sem merkt eru L2 gilda þrengri ákvæði um nýtingu og landnotkun en á L1. Landbúnaðarsvæði eru ekki sýnd á Látraströnd og í Fjörðum.

Gert er ráð fyrir að hefðbundinn búskapur verði áfram stundaður á bújörðum með eðlilegum þróunarmöguleikum annarra atvinnugreina sem henta slíkum svæðum. Lítið er á gott landbúnaðarland sem auðlind og taka ákvæði aðalskipulagsins t.d. um byggð og skógrækt á landbúnaðarsvæðum mið af því. Leitast skal við að haga nýtingu góðs landbúnaðarlands (L2) í samræmi við meginmarkmið jarðalaga þannig að ekki verði skertir möguleikar til þess að nýta landið til búvöruframleiðslu í framtíðinni. Önnur landnotkun á svæðum L2 getur því komið til greina ef hún kemur ekki í veg fyrir nýtingu landsins til landbúnaðar síðar.

Landbúnaðarsvæði eru að mestu leyti óbyggð land. Þar er fyrst og fremst gert ráð fyrir starfsemi og byggingum sem tengjast landbúnaði. Aðrar atvinnugreinar svo sem skógrækt og ferðaþjónusta innan vissra marka eru taldar til landbúnaðar. Aðstaða fyrir léttan iðnað sem er lítil hluti af umfangi og starfsemi viðkomandi býlis eða landbúnaðarsvæðis er ekki skilgreind sérstaklega. Að jafnaði skal slík landnotkun ekki heimil á góðu landbúnaðarlandi (L2). Meginregla verður sú að nýjar lóðir fyrir frístundahús, íbúðarhús og nýbyggingar fyrir ferðaþjónustu og aðra atvinnustarfsemi en landbúnað verði skilgreindar í deiliskipulagi. Ekki eru sett sérstök ákvæði eða stærðarmörk um landbúnaðarbyggingar í aðalskipulagi en vísað til 2. mgr. greinar 4.14.2 í skipulagsreglugerð um deiliskipulag á landbúnaðarsvæðum. Nýrækt

krefst ekki breytingar á aðalskipulagi en taka skal mið af verndarákvæðum vegna náttúrufars og menningarmínja þar sem það á við. Jarðamörk og eignamörk eru ekki sýnd á aðalskipulagsupprætti.

Vegna almennrar afmörkunar landbúnaðarsvæða (allt land undir 200 m.y.s.) eru innan þeirra stór opin svæði með ósnortnu landi. Slíkt land er víða verðmætt til almennrar útivistar. Á opnum svæðum utan girðinga og ræktarlenda verða hefðbundnar landnyttjar landbúnaðarins heimilar að teknu tilliti til ákvæða um verndarsvæði þar sem það á við. Svæðin eru auk þess opin til almennrar útivistar. Mannvirkjagerð skal þar vera í lágmarki og miðast fyrst og fremst við reiðvegi og merktar gönguleiðir. Einnig verður opið óbyggt land ofan landbúnaðarsvæða, Látraströnd og Fjörðurnar eftir sem áður nýtt á hefðbundinn hátt sem afréttur.

Áform og umsóknir um breytta landnotkun skal meta annars vegar út frá gæðum viðkomandi lands og hins vegar út frá þörfum annarra atvinnugreina og byggðapróun. Frávik frá meginstefnu geta komið til álita ef með því næst mikilvægur árangur á öðrum sviðum í samræmi við önnur markmið sveitarstjórnar.

4.12.1 LANDBÚNAÐARSVÆÐI INNAN ÞÉTTBÝLISMARKA

Eitt svæði er skilgreint sem landbúnaðarland innan þéttbýlismarka, svæði **134 L**. Þar er nú minnkabú og er gert ráð fyrir óbreyttum rekstri áfram. Starfsemi búans getur haft takmarkandi áhrif á starfsemi í næsta nágrenni, t.d. á iðnaðarsvæði 133 I, sem nú og næstu ár verður efnisnáma.

4.12.2 UMFANG ANNARRAR ATVINNUSTARFSEMI Á LANDBÚNAÐARSVÆÐUM

Á landbúnaðarsvæðum verður heimilt að nýta byggingar og reisa byggingar fyrir atvinnustarfsemi, sem fellur vel að búrekstri og nýtingu viðkomandi jarðar og hefur ekki neikvæð áhrif á umhverfi sitt, án þess að gera þurfi grein fyrir þeirri landnotkun á aðalskipulagsupprætti. Fyrst og fremst er átt við atvinnugreinar sem eru eðlileg viðbót við búreksturinn og stöðgreinar við landbúnað, sem áfram verður meginlandnotkun á svæðinu. Þetta á t.d. við um almenna ferðaþjónustu s.s. „ferðaþjónustu bænda“, gístaðstöðu og greiðasölu í tengslum við hana en einnig léttan iðnað og ýmsa aðra starfsemi. Umfangsmikill rekstur s.s. hótél og byggð fleiri en þriggja frístundahúsa krefst sérmerkingar í aðalskipulagi.

Sérhæfðar byggingar fyrir aðra atvinnustarfsemi en landbúnað mega vera allt að 2.000 m² á hverju núverandi lögbyli þar sem aðstæður leyfa. Rekstur, sem krefst stærri bygginga en 2.000 m² (samtals gömul hús og ný) verður einungis heimilaður á svæðum sem skilgreind eru fyrir viðkomandi landnotkun á aðalskipulagsupprætti og kemur því til greina þar sem aðstæður leyfa, að breyttu aðalskipulagi. Almenn stærðarviðmiðun miðar að því að auðvelda minni háttar uppbyggingu og rekstur atvinnugreina sem styðja við hefðbundinn landbúnað og búsetu á svæðinu. Meginreglan er að önnur atvinnustarfsemi verði hluti bújarða en ekki á

sjálfstæðum lóðum. Verði slík starfsemi skilin frá búrekstri krefst það formlegrar breytingar á aðalskipulagi.

Markmiðið er að gefa kost á nýtingu þess húsakosts sem fyrir er á viðkomandi bæjum með minni háttar viðbótum og breytingum án þess að breyta þurfi aðalskipulagi, auðvelda bændum að skjóta stoðum undir búrekstur sinn og tryggja áframhaldandi nýtingu jarðanna.

4.12.3 FRÍSTUNDAHÚS Á LANDBÚNAÐARSVÆÐUM

Þar sem aðstæður leyfa kemur til álita að afmarka allt að þrjár lóðir fyrir stakstæð sumarhús á núverandi lögbýlum. Bygging fjögurra eða fleiri frístundahúsa verður einungis á svæðum, sem merkt eru sem frístundabyggð í aðalskipulagi.

Taka skal tillit til náttúru og umhverfissjónarmiða við skipulag frístundabyggðar. Gott landbúnaðarland (L2) verði ekki nýtt undir frístundabyggð nema sérstakar ástæður gefi tilefni til þess.

4.12.4 ÍBÚÐARHÚS Á LANDBÚNAÐARSVÆÐUM

Heimilt er að afmarka lóðir og reisa allt að þrjú íbúðarhús þar sem aðstæður leyfa á núverandi lögbýlum auk núverandi íbúðarhúsa sem tilheyra búrekstrinum án sérmerkingar á aðalskipulagsupprætti. Ný íbúðarhús skulu, eftir því sem við verður komið, nýta sömu heimreið og lögbýlið, vera í ákveðnum tengslum og samhengi við aðra byggð og fylgja eftir því sem kostur er byggðarmynstri viðkomandi svæðis. Markmiðið er að ekki verði fjölgað tengingum við þjóðveg, að þjónusta við ný hús tengist þeirri þjónustu sem þegar er veitt og að nýjum húsum verði komið fyrir í samræmi við byggingarhefðir og yfirbragð sveitarinnar. Ekki er gert ráð fyrir þéttbýli í sveitinni.

4.12.5 SKÓGRÆKT

Skógræktarsvæði eru ekki skilgreind sérstaklega á skipulagsupprætti en skipulagsáætlunin gerir bæði ráð fyrir skógrækt sem atvinnugrein á hefðbundnum landbúnaðarsvæðum og til skjóls, landbóta og útivistar. Þó skal miðað við að gott landbúnaðarland innan svæðis L2 verði áfram nýtt fyrir hefðbundinn landbúnað og matvælaframleiðslu. Á góðu landbúnaðarlandi, L2, er fyrst og fremst miðað við að stunda skógrækt og skjólbeltarækt til að skýla búpeningi og ræktun. Stefnt er að því að rækta ekki skóg á því landi sem best hentar til akuryrkju.

Samkvæmt lögum um mat á umhverfisáhrifum nr.106/2000 skal tilkynna nýræktun skóga sem taka yfir 200 ha eða stærra svæði til Skipulagsstofnunar, sem ákvarðar matsskyldu framkvæmdanna sbr. 3. viðauka laganna. Sama gildir um nýræktun skóga á verndarsvæðum og ruðning á náttúrulegum birkiskógi.

Þrátt fyrir að landbúnaðarland sé afmarkað á táknrænan hátt við 200 m hæð yfir sjávarmáli eru stór svæði ofan þeirra marka hefðbundið landbúnaðarland. Um þau gilda sömu heimildir og takmarkanir fyrir skógrækt og á skilgreindum landbúnaðarsvæðum. Samkvæmt 10. gr. reglugerðar um innflutning, ræktun og dreifingu útlendra plöntutegunda nr. 583/2000 er þó óheimilt að rækta erlendar tegundir í yfir 500 m hæð yfir sjávarmáli.

Skógræktaráætlanir skulu vera í samræmi við skipulag og skipulagsákvæði. Skógræktaráætlanir sem ná yfir 2 ha. svæði eða stærri skulu lagðar fyrir sveitarstjórn til yfirferðar og samþykktar til þess að tryggja að þær verði í samræmi við stefnu sveitarstjórnar um skógrækt, náttúruvernd og minjavernd. Áður en farið er í framkvæmdir við skógræktaráætlun skal leggja fyrir sveitarstjórn gögn um fornleifar og náttúruminjar þannig að kennileitum í landslagi, jarðmyndunum og búsetuminjum verði ekki spillt á því svæði sem áætlunin tekur til. Um skógrækt og landgræðslu á landbúnaðarsvæðum gildir að öðru leyti eftirfarandi:

- 1) Taka skal tillit til þekkra fornminja. Skógrækt skal ekki fara nær friðlýstum fornminjum og öðrum merkjum minjum en 50 m. Tryggt verði eðlilegt aðgengi að slíkum minjum. Skráning fornminja getur því verið forsenda leyfisveitinga.
- 2) Taka skal tillit til jarðmyndana og vistkerfa sem njóta verndar skv. 37. gr. náttúruverndarlaga nr. 44/1999.
- 3) Ekki skal plantað í mýrlendi og þess gætt að ekki skapist hætta á þurrkun tjarna og annarra votlendissvæða.
- 4) Þess skal gætt að skógur loki ekki gönguleiðum meðfram strönd, ám og vötnum eða hindri aðgengi að þeim. Ekki er heimilt að loka alfaraleiðum eða fornum vegum/leiðum með skógi.

Um land jarða og lögbýla á landbúnaðarsvæðum gilda að öðru leyti ákvæði jarðalaga nr. 81/2004 og ábúðarlaga nr. 80/2004.

4.13 SVÆÐI FYRIR FRÍSTUNDAFYGGÐ

Svæði fyrir frístundabyggð eru svæði ætluð fyrir frístundahús, fjallaskála, gangnamannaskála og neyðarskýli, þ.e. byggingar sem ekki eru ætlaðar til heilsársbúsetu, óháð eignaraðild eða rekstrarfyrirkomulagi. Svæði með þrem húsum eða færri eru ekki sýnd á aðalskipulagsupprætti. Innan svæða fyrir frístundabyggð geta verið þjónustumiðstöðvar og smáverslanir tengdar viðkomandi svæði. Óheimilt er að skrá lögheimili í frístundahúsum í hreppnum.

Í deiliskipulagi svæða fyrir frístundabyggð skal gera grein fyrir þéttleika byggðar, fjölda og stærð lóða og aðkomu að þeim. Ennfremur skal þar kveðið á um stærð og gerð húsa, efnisnotkun og litaval eftir því sem við á.



Mynd 4.11. Gil

Frístundabyggð skal rísa sem mest á samfelldum svæðum. Við deiliskipulagningu skal leitast við að samnýta aðkeyrslu frá þjóðvegi, bílastæði, lagnir, rotþrær, göngustíga og útivistarsvæði. Gera þarf sérstaklega grein fyrir sorphirðu í deiliskipulagi hvers svæðis.

Að jafnaði skal gera ráð fyrir að um fjórðungur lands, sem skilgreint er sem frístundabyggð í aðalskipulagi, verði tekinn frá í deiliskipulagi sem opið svæði til almennrar útivistar í þágu frístundabyggðar á viðkomandi svæði. Í deiliskipulagi skal m.a. sýna gönguleiðir og merkja útsýnisstaði og aðra staði, sem máli skipta fyrir almenna útivist eftir því sem við á, þannig að komist verði hjá því að lóðir loki leiðum eða svæðum sem hafa gildi fyrir almenning og viðkomandi svæði í heild. Við deiliskipulag frístundabyggðar skal enn fremur taka tillit til skráðra minjastaða. Meginregla verði sú að minjastaðir verði utan afmarkaðra lóða.

Þéttleiki frístundabyggðar verði að hámarki 1-2 hús á hektara. Stærð frístundalóða skal að jafnaði vera á bilinu 0,5 til 2,0 ha. Undantekning er í frístundabyggð innan þéttbýlismarka þar sem lóðir mega vera nokkuð minni.

Að jafnaði skulu vera a.m.k. 20 m á milli byggingarreita og byggingarreitir a.m.k. 30 m frá mörkum lögbýla og mörkum landnotkunarreita.

Á skipulagsupprætti og yfirlitstöflu eru sýnd núverandi svæði fyrir frístundabyggð með fjórum húsum eða fleiri svo og fyrirhuguð stækkun þeirra og ný hverfi. Stærð svæða og fjöldi lóða á nýjum svæðum eru viðmiðunartölur sem unnar verða nánar í deiliskipulagi hvers svæðis.



Mynd 4.12. Horft yfir vesturhluta Höfðahverfis að Þengilhöfða.

Nr.	Stærð	Svæði	Lýsing	Skipulagsákvæði
137 F	14	Sunnuhlíð, frístunda- byggð.	Í byggingu. 20 hús skv. samþykktu deiliskipu- lagi.	Uppbygging skv. deili- skipulagi
138 F	1,85	Áformuð stækkun Sunnuhlíðar	Óbyggt, óskipulagt	Uppbygging skv. deiliskipulagi. 4 hús
205 F	30	Frístundabyggð, Heiðarbrún.	2 hús. Deiliskipulag, 30 hús.	Uppbygging skv. deiliskipulagi.
208 F	8,1	Frístundabyggð á Skarði	Áætluð 4 hús skv. gömlu deiliskipulagi.	Afmörkun svæðis breytt m.t.t. snjóflóðahættu. Uppbygging skv. deili- skipulagi.

Skálar

Núverandi gangnamannaskálar, neyðarskýli og byggingar á Látraströnd og í Fjörðum eru merktar á skipulagsuppdrátt sem frístundabyggð. Á Látraströnd og í Fjörðum er gefinn kostur á endurbyggingu og stækkun núverandi húsa fyrir almenna ferðaþjónustu. Hverfisverndar-ákvæði í kafla 5.1.5 kveða á um byggingar til einkanota.

Nr.	Stærð	Svæði	Lýsing	Skipulagsákvæði
306 F	-	Gil	Gangnamannaskáli, hesthús	Endurbygging, stækkun
307 F	-	Kaðalstaðir	Aðstaða fyrir tjaldsvæði, snyrting	Endurbygging, stækkun
308 F	-	Þönglabakki	Slysavarnaskýli, hesthús	Endurbygging, stækkun
309 F	-	Keflavík	Slysavarnaskýli	Endurbygging, stækkun
310 F	-	Látur	Skáli ferðafélagsins Fjörðungs	Endurbygging, stækkun

4.14 EFNISTÖKUSVÆÐI

Í aðalskipulagi er gerð grein fyrir þeim svæðum þar sem fram fer og fyrirhuguð er efnistaka s.s. malarnám, sandnám og grjótnám. Listinn byggist á gögnum frá Vegagerðinni. Öll efnistaka er háð framkvæmdaleyfi sveitarstjórnar og samþykkt heilbrigðisnefndar Norðurlands eystra svo og ákvæðum skipulags- og byggingarlaga og VI. kafla laga um náttúruvernd.

Um mat á umhverfisáhrifum efnistöku.

Samkvæmt 1. viðauka við lög nr.106/2000 um mat á umhverfisáhrifum skal ávallt meta umhverfisáhrif eftirfarandi framkvæmda:

Efnistaka þar sem áætluð efnistaka raskar 50.000 m² svæði eða stærra eða er 150.000 m³ eða meiri.

Efnistaka þar sem fleiri en einn efnistökuastaður ná til samans yfir 50.000 m² svæði eða stærra.

Eftirfarandi efnistaka er tilkynningarskyld skv. 2. viðauka við lög nr. 106/2000 um mat á umhverfisáhrifum:

Efnistaka þar sem áætluð efnistaka raskar 25.000 m² svæði eða stærra eða er 50.000 m³ eða meiri.

Efnistaka þar sem fleiri en einn efnistökuastaður ná til samans yfir 25.000 m² svæði eða stærra. Efnistaka á verndarsvæðum.

Skv. bráðabirgðaákvæðum laga nr. 44/1999 m.s.br. um náttúruvernd gilda eftirfarandi ákvæði um efnistökusvæði:

Eftir 1. júlí 2008 er efnistaka óheimil, nema að fengnu framkvæmdaleyfi sveitarstjórnar skv. 27. gr. skipulags- og byggingarlaga, nr. 73/1997, á þeim svæðum þar sem efnistaka á landi og af eða úr hafsbotni innan netlaga var hafin fyrir 1. júlí 1999 og eitt eða fleiri af eftirfarandi atriðum eiga við um efnistöku:

- áætluð er stækkun efnistökusvæðis um 25.000 m² eða meira,*
- áætluð efnistaka eftir 1. júlí 2008 er 50.000 m³ eða meiri,*
- áætluð er samanlögð stækkun tveggja eða fleiri efnistökuastaða vegna sömu framkvæmdar og á sama svæði um 25.000 m² eða meira,*
- efnistakan fer fram á verndarsvæði, sbr. iii. lið 2. tölul. 3. viðauka laga um mat á umhverfisáhrifum, nr. 106/2000, eða á svæði sem fyrirhugað er að verði friðlýst samkvæmt náttúruverndaráætlun sem samþykkt hefur verið á Alþingi.*

Eftir 1. júlí 2012 skal afla framkvæmdaleyfis fyrir allri efnistöku á svæðum þar sem efnistaka var hafin fyrir 1. júlí 1999 í samræmi við ákvæði VI. kafla laga þessara.

Lög nr. 104/2006. Lög um breytingu á lögum um náttúruvernd nr. 44/1999.

Ekki liggur fyrir framkvæmdaleyfi fyrir neina námu í sveitarfélaginu. Við efnistöku úr árfarvegum skal þess gætt að hafa sem minnst áhrif á lífríki ána. Taka ber mið af væntanlegum rannsóknarniðurstöðum þar að lúandi við gerð áætlana um slíka efnistöku. Leita skal umsagnar Veidimálastofnunar áður en áformað er að taka efni úr ám.

Námurétthöfum er skylt að vinna áætlanir um efnistökusvæði þar sem m.a. er gerð grein fyrir áætluðu efnismagni, vinnslutíma og frágangi að efnisnámi loknu og sækja um framkvæmdaleyfi til sveitarstjórnar fyrir notkun þeirra sbr. 13. gr. skipulagslaga nr. 123/2010 og laga nr. 44/1999, gr. 47 og 48 um náttúruvernd. Eftir 1. júlí 2008 varð óheimilt að nýta gamlar efnisnámur án framkvæmdaleyfis óháð stærð þeirra. Leita skal umsagnar Umhverfisstofnunar og sveitarstjórnar og afla starfsleyfis hjá heilbrigðiseftirliti Norðurlands eystra áður en framkvæmdaleyfi er veitt. Gerð er krafa um góða umgengni, skipuleg vinnubrögð og snyrtilegan frágang að lokinni vinnslu.

Eiganda eða umráðamanni eignarlands er heimil minni háttar efnistaka til eigin nota nema um sé að ræða jarðmyndanir og vistkerfi skv. 37. gr. laga um náttúruvernd (sjá kafla 5.1.3.) eða svæði sem eru friðlýst eða njóta annarrar verndar skv. kafla 5.2.

Nr.	Stærð	Svæði	Lýsing	Skipulagsákvæði
139 E	-	Við Grenivík	Í notkun.	Almenn ákvæði.
206 E	-	Grjótnáma við Bárðartjörn	Klöpp. Í notkun	Almenn ákvæði.
214 E	-	Gljúfuráreyrar	Í notkun	Almenn ákvæði.
215 E	-	Laufásnáma	Með vottun frá UST. Innan hverfisverndarsvæðis. Í notkun.	Almenn ákvæði.
216 E	-	Grefilsgil	Í notkun	Almenn ákvæði.
217 E	-	Víkurhólar	Í notkun	Almenn ákvæði og sérákvæði.

Sérákvæði um Efnisnámu 217 E. Náman er í jaðri hverfisverndarsvæðis í Víkurhólum og hluti þess landslags, sem vernda á. Í námunni er unnið malarslitlag og er efni malað annað til þriðja hvert ár. Frágangur eftir hverja mölun skal taka mið af nánasta umhverfi námunnar þannig að frágengið falli námusvæði vel að aðliggjandi landi. Ganga skal þannig frá námunni að auðvelt verði að halda vinnslu áfram síðar. Til lengdar verði leitast við að móta landið þannig að bæta megi veglínu Grenivíkurvegar, sem er bugðóttur nyrst í hólunum, og gera hann með því öruggari.

4.15 SORPFÖRGUN

Ekkert sorpförgunarsvæði er í Grýtubakkahreppi. Hreppurinn er aðili að Flokkun Eyjafjörður ehf. Flokkun Eyjafjörður ehf. hefur samið um urðun alls óflokkaðs sorps frá Eyjafjarðarsvæðinu að Sölvabakka á Refasveit og tók samningurinn gildi 1. janúar 2011. Um sorphirðu gildir m.a. samþykkt um sorphirðu sveitarfélaga á Norðurlandi eystra nr. 541/2000.

Grýtubakkahreppur hefur samþykkt svæðisáætlun um meðhöndlun úrgangs í Eyjafirði, sem gildir fyrir tímabilið 2005-2020. Megintilgangur svæðisáætlunarinnar er að draga markvisst úr myndun úrgangs og auka endurnotkun og endurnýtingu í Eyjafirði. Við gerð hennar var landsáætlun (UST apríl 2004) höfð til hliðsjónar og byggt á markmiðum hennar.

Hreppurinn er einnig aðili að uppbyggingu jarðgerðarstöðvar Moltu ehf. í Eyjafjarðarsveit, sem vinnur moltu úr lífrænum úrgangi sem til fellur í hreppnum.

Í svæðisáætluninni eru sett fram mælanleg og tímasett markmið um sorpförgun á svæðinu. Stefnt er að umfangsmikilli endurvinnslu og flokkun þannig að umfang óflokkaðs úrgangs sem þarf að farga og urða verði sem minnst. Einnig er stefnt að fræðslu auk rannsóknar- og tilraunavinnu á þessu sviði. Áætlunin verður endurskoðuð á þriggja ára fresti.¹¹ Aðstaða fyrir móttöku og flokkun sorps er á svæði 132 I sbr. kafla 4.8.

4.16 VÖTN, ÁR OG SJÓR

Til vatnafars svæðisins telst bæði grunnvatn og yfirborðsvatn, s.s. votlendi, tjarnir, lindir, vötn, ár, lækir og sjór. Í tengslum við búsetu manna eru mikilvægustu hlutar vatnafarsins þau svæði, hrein og ómenguð, sem nýtast til vatnstöku, og þar eru vatnsbólín sjálf mikilvægust og grenndarsvæði þeirra. Vatnafar hefur einnig áhrif á lífríki svæðisins.

Stefna um vatnsgæði í ám og vötnum: Kafli 5.3.1

Stefna um gæði sjávar við ströndina: Kafli 5.3.1

Gerð er grein fyrir vatnsbólum og vatnsverndarsvæðum í kafla 5.3.2.

¹¹ Sorpeyðing Eyjafjarðar bs.: Svæðisáætlun um meðhöndlun úrgangs 2005-2020. Línuhönnun verkfræðistofa, okt. 2005.

Um hverastrýturnar á botni Eyjafjarðar gilda eftirfarandi reglur:

1. Togveiðar, netalagnir og línuveiðar eru bannaðar við náttúruvættið og á jaðarsvæði þess skv. markalýsingu hér að framan.
2. Rannsóknir og sýnataka í tengslum við þær er heimil að fengnu leyfi [Umhverfisstofnunar] eða þess sem fer með umsjón svæðisins.
3. Heimilt er að kafa niður að hverastrýtunum og skoða þær, en óheimilt er að hrófla við þeim eða valda á þeim spjöllum. Köfun við strýturnar ber að tilkynna hafnaryfirvöldum á Akureyri samdægurs.
4. Óheimilt er að kasta akkeri innan marka náttúruvættisins. Köfurum er hins vegar bent á að kafa niður hjá ljósbauju sem komið er fyrir við strýturnar. Frá baujunni liggur band/tengiband sem fest er í næsta nágrenni kulnuðu strýttunnar.
5. Óheimilt er að setja hverskonar festingar eða merki við hverastrýturnar.

Heimild: Vefur Umhverfisstofnunar
<http://www.ust.is/einstaklingar/nattura/fridlyst-svaedi/nordurland-evstra/hverastrytur-i-eyjafirdi/>

Sjávarfitjar myndast ofarlega í fjörum, þar sem skýlt er, og hefur jarðvegur með háplöntugróðri sums staðar náð að myndast. Gróðurinn er fábreyttur. Sjávarfitjungurinn svo nefndi, sem er grastegund, er oftast ríkjandi. Á sjávarfitjum er oft mikið af smátjörnum. Lífríki þessara tjarna er nokkuð sérstætt, en misjafnt en það er seltumagnið sem ræður hvers konar plöntur og dýr finnast þar.

Heimild:
<http://www.fa.is/deildir/Liffraedi/VIS/VIS/hafid/fjaran.htm>

5 VERNDARÁKVÆÐI OG TAKMÖRKUN Á LANDNOTKUN

5.1 NÁTTÚRUVERNÐ

5.1.1 NÁTTÚRUVERNÐARSVÆÐI

Náttúruverndarsvæði skulu afmörkuð í samræmi við lög nr. 44/1999 um náttúruvernd. Í lögnum er m.a. fjallað um friðlýstar náttúruminjar sem skiptast í 5 flokka:

1. þjóðgarða
2. friðlönd
3. náttúruvætti á landi
4. friðlýstar lífverur, búsvæði og vistkerfi
5. fólkvanga

Engin svæði innan marka sveitarfélagsins hafa verið friðlýst samkvæmt þessum flokkum.

5.1.2 FRIDUÐ SVÆÐI

Hverastrýtur á botni Eyjafjarðar og næsta nágrenni þeirra (200 m radíus) voru friðlýstar sem náttúruvætti árið 2001. Svæðið er utan netlagna og hefur engin áhrif á landnotkun í Grýtu-bakkahreppi. Um svæðið gilda ákveðin friðlýsingarákvæði, m.a. um veiðibann, rannsóknarheimildir og umgengnisreglur. Svæðið er merkt á aðalskipulagsupprætti 213 Nv skammt undan Víkurhólum (hverfisverndarsvæði 212 Hv). Breytingar á friðunarákvæðum eru óháðar aðalskipulaginu.

5.1.3 NÁTTÚRUMINJASKRÁ OG NÁTTÚRUVERNÐARÁÆTLUN

Á náttúruminjaskrá eru Skaginn milli Eyjafjarðar og Skjálfanda, Gjöguraskagi, og Lónin og Laufáshólmar auk Nesmóa og flæðiengja allt norður að Hólsá og Gljúfurá sbr. umfjöllun í kafla 2.5. Svæðin eru einnig á náttúruverndaráætlun þar sem stefnt er að því að þau verði friðlönd. Svæði á náttúruminjaskrá eru merkt á sveitarfélagsupprætti 1, annars vegar svæði samsvarandi hverfisvernd á Látraströnd og í Fjörðum og hins vegar svæði í Höfðahverfi. náttúruminjaskrá er ekki merkt á sveitarfélagsupprætti 2 þar sem ekki er um skipulagsákvæði að ræða.

5.1.4 SÉRSTÖK VERND

Eftirtaldar jarðmyndanir og vistkerfi njóta sérstakrar verndar samkvæmt 37. gr. náttúruverndarlaga og skal forðast röskun þeirra eins og kostur er:

- a. eldvörp, gervigígar og eldhraun
- b. stöðuvötn og tjarnir, 1.000 m² að stærð eða stærri

- c. mýrar og flóar, 3 hektarar að stærð eða stærri
- d. fossar, hverir og aðrar heitar uppsprettur, svo og hrúður og hrúðurbreiður, 100 m² að stærð eða stærri
- e. sjávarfitjar og leirur

Ekki hefur verið gerð heildar úttekt á ofantöldum jarðmyndunum og vistkerfum í sveitarfélaginu. Í Grýtubakkahreppi eru það helst b) stöðuvötn og tjarnir sem eru víða, bæði í byggð og óbyggðum, c) votlendi, d) fossar og e) sjávarfitjar og leirur. Því skal leita umsagnar Umhverfisstofnunar og náttúruverndarnefndar áður en veitt er framkvæmda- eða byggingarleyfi, sbr. 13. gr. skipulagslaga nr. 123/2010, til framkvæmda sem hafa í för með sér röskun þeirra.

5.1.5 HVERFISVERND VEGNA NÁTTÚRUFARS

Samkvæmt 12. gr. skipulagslaga er sveitarstjórn mögulegt að setja fram stefnu og skilyrði um vernd náttúruminja, menningarsögulegra svæða eða bygginga vegna náttúrulegs eða menningarlegs gildis. Hér er um að ræða svonefnda hverfisvernd sem ekki felur í sér lögformlega friðun. Í aðalskipulagi skal þá gera grein fyrir hvaða þættir í umhverfi viðkomandi svæðis skulu njóta forgangs og tiltekinnar verndar. Ennfremur hvaða réttindi og kvaðir eru samfara hverfisvernd fyrir stjórnvöld og íbúa um landnotkun og framkvæmdir.

Í Svæðisskipulagi Eyjafjarðar 1990 var sett fram ítarlegt náttúruminjakort ásamt greinargerð Helga Hallgrímssonar náttúrufræðings. Í Grýtubakkahreppi var afmarkaður fjöldi náttúruverndarsvæða en þau voru flokkuð í 3 flokka eftir verndargildi og mikilvægi. Í aðalskipulagi Grýtubakkahrepps er nú tekið mið af þessum forsendum og lagt til að 7 af 11 svæðum í 1. flokki náttúruminja njóti hverfisverndar.

Tekið er mið af náttúruminjasrá við afmörkun verndarsvæðanna en mörk þeirra í Höfðahverfi eru þó dregin þrengra og af meiri nákvæmni en í náttúruminjasránni.

Gjögraskagi allur er tilgreindur í náttúruverndaráætlun 2009. Með hliðsjón af því er lagt til að Gjöggraskagi og eyðibýggðir á Látraströnd og í Fjörðum verði hverfisverndarsvæði.

Almenn hverfisverndarákvæði

Um hverfisverndarsvæði í Grýtubakkahreppi gilda eftirfarandi almenn ákvæði auk sérákvæða, sem tiltekin eru vegna einstakra svæða:

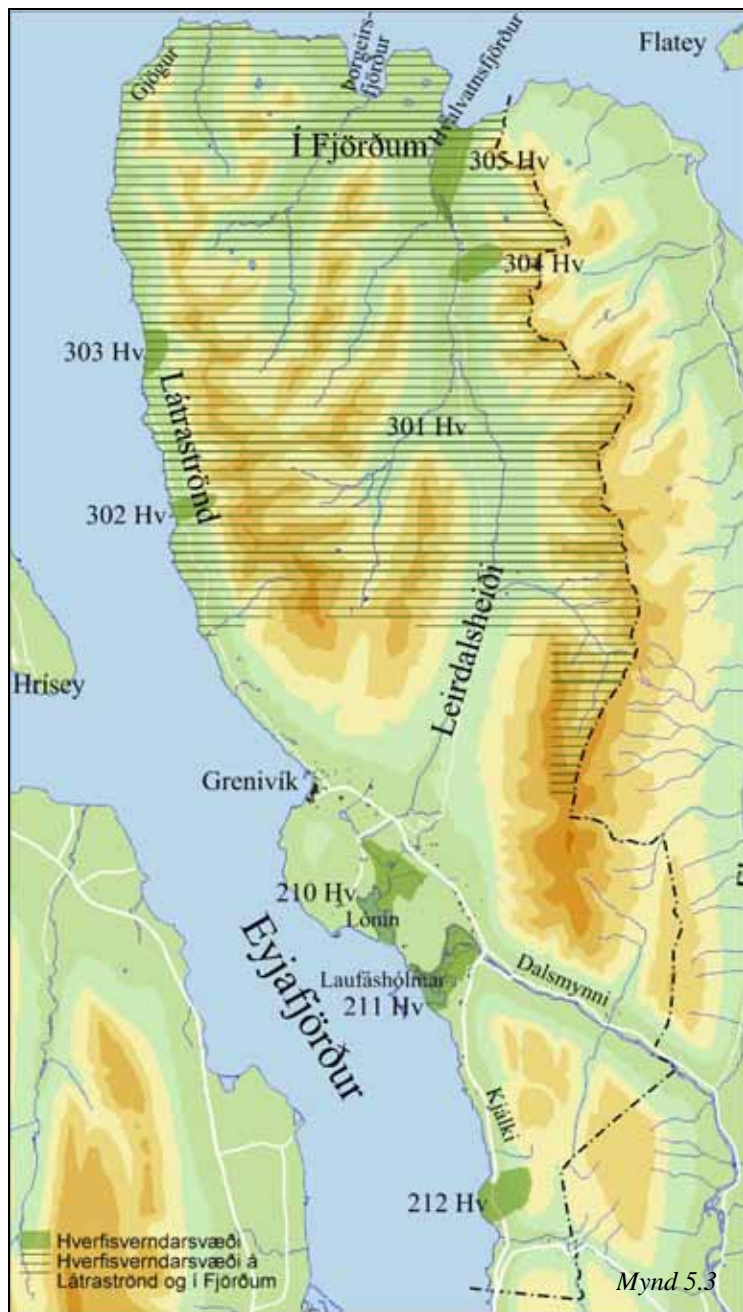
- Umferð og nytjar sem ekki hafa neikvæð áhrif á viðfang hverfisverndarinnar er heimil.
- Hefðbundin landbúnaðarafnot eru áfram heimil (t.d. ræktun, beit, veiðar).
- Jarðrask og röskun gróðurlendis er óheimil.
- Mannvirkjagerð takmarkast við viðhald og endurbyggingu núverandi mannvirkja.



Mynd 5.1. Í Fjörðum. Hvalvatnsfjörður, Þorgeirsfjörður fjær.



Mynd 5.2. Í Jórunnarstaðahólum.



Nr.	Stærð	Svæði	Viðfangsefni verndunar	Skipulagsákvæði
210 Hv	360	Flæðar í Höfðahverfi, Grýtubakkaflæðar.	Votlendi. Fjölbreytt gróðurfar og fuglalíf.	Almenn hverfisverndar-ákvæði. Hefðbundin landbúnaðarafnot heimil.
211 Hv	300	Laufáshólmar í Höfðahverfi. Hóls- og Höfðafleðar, eyjar, leirur og lón.	Votlendi. Fjölbreytt gróðurfar og fuglalíf.	Almenn hverfisverndar-ákvæði. Hefðbundin landbúnaðarafnot heimil.
212 Hv	220	Ystuvíkurfjall og Víkurhólar.	Berghlaup.	Almenn hverfisverndar-ákvæði. Sjá einnig ákvæði um efnisnámu 002-N.
301 Hv	27.000	Fjörður, svæði á náttúruminjaskrá.	Gjögraskagi, Látraströnd og Fjörður. Landslagsheild og eyðibýggð. Afmörkun náttúruminjaskrár.	Sjá sérstaka umfjöllun.
302 Hv	90	Sker, Ausugil.	Landslag og gróður (fágæt teg.).	Almenn hverfisverndar-ákvæði.
303 Hv	95	Látrakleifar og umhverfi.	Landslag og gróður.	Almenn hverfisverndar-ákvæði.
304 Hv	140	Jórunnarstaðahólar		Almenn hverfisverndar-ákvæði.
305 Hv	280	Flæðisléttan í Hvalvatnsfirði.	Votlendi, flæðiengjar, gróður og fuglalíf.	Almenn hverfisverndar-ákvæði.

301 Hv: Verndarsvæði á Látraströnd og í Fjörðum

Hverfisverndarsvæðið nær yfir það svæði sem er á náttúruminjaskrá og í náttúruverndar-áætlun. Innan þess eru fjögur framantalinna svæða nánar afmörkuð og skilgreind sérstaklega.

Gert verði ráð fyrir óbreyttri landnotkun. Hefðbundnar nytjar og veiðar eru heimilar en hvorki er gert ráð fyrir vegagerð né nýbyggingum umfram takamarkaðar heimildir til uppbyggingar á eyðibýlum. Miðað er við að núverandi vegir verði endurbættir sem sumarvegir fyrir fjórhjóladrifna bíla og þeim viðhaldið sem slíkum. Ekki er talið æskilegt að opna svæðið fyrir almennri umferð fólksbíla. Föst búseta er ekki heimil á svæðinu.

Skipulagsákvæði:

- Á svæðinu verði gefinn kostur á endurbyggingu núverandi húsa, fyrst og fremst fyrir almenna ferðapjónustu.
- Ekki verður heimilt að reisa þyrpingar frístundahúsa.
- Hús til einkanota takmarkast við uppbyggingu eða nýbyggingu bæjarhúsa á eyðibýlum. Slík uppbygging skal gerð eftir því sem kostur er í samræmi við byggingarhefðir og fyrirkomulag eldri bygginga að teknu tilliti til hættusvæða og minjastaða. Minjaskráning og mat á snjóflóðahættu eru forsendur fyrir veitingu byggingar- og framkvæmdaleyfa.
- Gerð göngustíga og göngubrúa og merking gönguleiða er heimil.
- Jarðrask og breytingar á vatnafari eða gróðurfari eru óheimilar.

5.2 MENNINGARMINJAR

5.2.1 MINJAVERNÐ

Þjóðminjaverndarsvæði taka til svæða með friðlýstum fornminjum, þekktum fornleifum eða friðuðum húsum samkvæmt þjóðminjalögum. Skyld er að skrá fornleifar áður en gengið er frá skipulagi, sbr. gr. 3.2 í þjóðminjalögum, og skal fornleifaskráning taka mið af nákvæmni viðkomandi skipulagsstigs. Frekari skráning fer eftir atvikum fram í tengslum við gerð deiliskipulags eða þar sem mannvirkjagerð er fyrirhuguð.

Ekki hefur verið unnin aðalskrá fornleifa í Grýtubakkahreppi en fornleifar skráðar í tengslum við framkvæmdir sbr. umfjöllun í kafla 2.6.1. Því eru ekki aðrar fornleifar merktar inn á skipulagsuppdrátt en þær sem þegar hafa verið friðaðar með formlegum hætti. Samkvæmt ákvæðum Þjóðminjalaga njóta allar fornleifar og minjar 100 ára og eldri verndar og er óheimilt að spilla þeim, granda, breyta, aflaga, flytja eða hylja nema með leyfi Fornleifaverndar ríkisins.

Grýtubakkahreppur mun láta vinna aðalskrá fornminja í hreppnum og verður hún unnin í áföngum á skipulagstímabilinu. Í fyrstu áföngum verða minjar skráðar í byggð, þ.e. á og við Grenivík, á Kljáströnd, í Höfðahverfi og Dalsmynni en í seinni áföngum á Látraströnd og í Fjörðum. Síðari áfangar fornleifaskráningarinnar eru ekki aðkallandi þar sem ekki eru áformaðar neinar framkvæmdir þar sem ógnað geta fornminjum og hefur skráning þar fyrst og fremst fræðslugildi auk fræðilegs gildis.

Á meðan fornleifaskrá hefur ekki verið unnin hvílir sú kvöð á sveitarfélaginu, landeigendum og framkvæmdaaðilum að kanna á faglegan hátt fyrirhuguð framkvæmdasvæði áður en framkvæmdir hefjast eða deiliskipulag er gert. Ekki eru líkur á meiri háttar framkvæmdum í sveitarfélaginu á næstu árum og er því ekki talið að fornminjum stafi hætta þessa vegna. Helst

Bæja- og húsakönnun er sjónlistarleg og byggingarlistarleg skoðun, greining, úttekt, mat og skráning bæjarumhverfis og einstakra bygginga og studd sagnfræðilegri könnun nauðsynlegra frumheimilda. Þannig fæst yfirsýn yfir bæi, bæjarhluta, þéttbýlismyndun og hús í þéttbýli og dreifbýli.

Vefur Húsafriðunarnefndar:

<http://www.husafriðun.is/fraedsla/husakannanir/>



Mynd 5.4. Gamli bærinn í Laufási.

væri þar um að ræða frekari byggð á Grenivík og nýrækt og byggingar í sveitinni, sem áhrif gætu haft á minjastaði.

Framkvæmdum skal beina frá þekktum minjastöðum en sé þess enginn kostur ber að tilkynna Fornleifavernd ríkisins um framkvæmdirnar með fyrirvara og getur stofnunin krafist þess að þeim sé frestað uns fornleifarannsókn hafi farið fram. Þeir sem standa fyrir meiri háttar framkvæmdum bera kostnað af fornleifarannsóknum sem nauðsynlegar reynast þeirra vegna.

Merking minjastaða og friðaðra bygginga á skipulagsupprætti hefur þann tilgang að koma í veg fyrir rask og skemmdir vegna vankunnáttu eða skorts á upplýsingum. Ákvörðun um friðun og ákvæði um vernd minja og bygginga fylgja ákvæðum laga og eru ekki viðfang aðalskipulagsins. Því þarf ekki að breyta aðalskipulagi þótt byggingar eða minjastaðir verði friðaðir, t.d. á grundvelli nýrra rannsókna og minjaskráningar.

5.2.2 FORNLEIFAR

Eftirtaldir minjastaðir njóta friðunar skv. þjóðminjalögum og eru merktar inn á skipulagsupprátt:

- P1. **Nes, Grýtubakkahreppi.** Fornar girðingarleifar á sandhæð nálægt Nesi, og tvennar aðrar skamt frá.
- P2. **Laufásbærinn.** Torfhús, flest bæjarhúsa eru reist 1840-1877 þó að bærinn sé eldri að stofni til.

Um minjastaðina gilda ákvæði þjóðminjalaga.

5.2.3 HÚSAFRIDUN

Um friðuð hús gilda ákvæði laga nr. 104, 2001 um húsafriðun. Sérstaklega eiga við greinar 9-15. Þar segir m.a. (hluti 9. gr.):

- a. Óheimilt er að gera nokkrar breytingar á friðaðri húseign án leyfis húsafriðunarnefndar.
- b. Við endurbætur og viðhald friðaðra fasteigna skal leitað álits og samþykkis húsafriðunarnefndar. Leyfi nefndarinnar þarf til að setja skilti eða aðrar áletranir á friðuð hús.

Þrjár byggingar eru friðaðar með formlegum hætti og merktar á skipulagsupprátt. Sjá nánar kafla 2.6.2.

- P3. **Grenivíkirkirkja.** Byggingarár 1887.
- P4. **Laufáskirkja.** Byggingarár 1862.
- P2 **Laufásbærinn.** Torfhús.

Sveitarstjórn stefnir að því að unnin verði húsakönnun fyrir sveitarfélagið í þeim tilgangi á ákvarðanir um breytingar eða uppbyggingu, sem snerta gamla byggð eða gömul hús, byggist á þekkingu og faglegu mati á sögulegu gildi þeirra og vægi í umhverfinu.

5.3 VATN

5.3.1 VERNDARSVÆÐI VEGNA STRANDMENGUNAR OG MENGUNAR Í ÁM OG VÖTNUM

Verndarsvæði vegna mengunar í ám og vötnum eru svæði sem njóta verndar í samræmi við ákvæði reglugerðar um varnir gegn mengun vatns nr. 796/1999.

Í reglugerð 796/1999 er kveðið á um að langtímamarkmið fyrir vötn skuli koma fram á skipulagsuppdráttum svæðis- og aðalskipulags og að sýna skuli flokkun þeirra á skýringaruppdráttum við gerð deiliskipulags.

Grunnvatn og yfirborðsvatn, þar á meðal sjór við strendur, skal flokkað eftir forsendum 9. og 10. greinar reglugerðar um varnir gegn mengun vatns í eftirtalda flokka:

Flokkur A:	Ósnortið vatn
Flokkur B:	Lítið snortið vatn
Flokkur C:	Nokkuð snortið vatn
Flokkur D:	Verulega snortið vatn
Flokkur E:	Ófullnægjandi vatn

Lagt er til að sjór við strönd Grýtubakkahrepps verði skilgreindur sem síður viðkvæmur viðtaki miðað við ákvæði reglugerðar um fráveitur og skólþ (sbr. drög að SSEY 2011).

Í samræmi við ákvæði reglugerðar um varnir gegn mengun vatns og skipulagsreglugerðar eru sett langtímamarkmið um ástand strandsvæða. Um vatnasvæði gilda eftirtalin ákvæði til varnar mengun:

- Stefnt er að því að strandlengjan verði í flokki A sbr. skilgreiningu í 9. og 10. greinum reglugerðar um varnir gegn mengun vatns með fyrirvara um þynningarsvæði þar sem skólþi er veitt til sjávar. Miðað verði við að þynningarsvæði nái ekki að strönd.
- Stefnt er að því að allar ár, lækir, vötn og tjarnir verði í flokki A, ósnortið vatn. Þessi svæði hafa öll verndargildi vegna fuglalífs og gróðurfars auk þess sem sum þeirra hafa ákveðið útivistargildi.
- Öll byggð í sveitinni skal nota viðurkenndar rotþrær með tveggja þrepa hreinsibúnaði.

Í III. Kafla 9. gr. reglugerðar nr. 536/2001 um neysluvatn segir.:

Umhverfis hvert vatnsból skal heilbrigðisnefnd ákvarða vatnsverndarsvæði sem skiptist í brunnsvæði, grannsvæði og fjarsvæði, sbr. reglugerð um varnir gegn mengun vatns. Brunnsvæði skal vera algjörlega friðað fyrir óviðkomandi umferð og framkvæmdum öðrum en þeim sem nauðsynlegar eru vegna vatnsveitunnar. Heilbrigðisnefnd skal, þar sem þörf krefur, krefjast þess að svæðið skuli girt gripa- og mannheldri girðingu, sem sé minnst 5 metra frá vatnsbóli.

Vatnsveitur skulu gera ráðstafanir til að koma í veg fyrir að vatnsból spillist. Sama gildir um aðra staði s.s. ár eða lækir þar sem vatn er tekið til neyslu. Skyllt er að tilkynna heilbrigðisnefnd tafarlaust ef vitað er um mengun á vatni í vatnsbólum eða dreifikerfi.

Um varnir gegn mengun vatnsbóla gilda að öðru leyti ákvæði reglugerðar um varnir gegn mengun vatns nr. 796-1999.



Mynd 5.5

- d. Stefnt er að því að sveitarstjórn (heilbrigðisnefnd), í samvinnu við Heilbrigðiseftirlit og Umhverfisstofnun, meti ástand vatnasvæða í sveitarfélaginu og setji viðmiðunarmörk vegna gerlamengunar og áburðarefna.

Fjallað er um fráveitu í kafla 6.2.2.

5.3.2 VERNDARSVÆÐI VATNSBÓLA

Vatnsverndarsvæði eru afmörkuð í samræmi við ákvæði reglugerðar um neysluvatn (536/2001). Vatnsverndarsvæði eru flokkuð í brunnsvæði, grannsvæði og fjarsvæði.

Vatnsból Grenivíkur (svæði 203V) í Grýtubakkahreppi er í Grenivíkurfjalli, í landi Grenivíkur. Grannsvæði og fjarsvæði vatnsbólsins eru í fjallshlíð Grenivíkurfjalls. Fellt er út ysta vatnsbólíð norðan Grenivíkur. Við það minnkar umfang vatnsverndarsvæðisins umtalsvert.¹² Miðað við fyrri afmörkun (Svæðisskipulag Eyjafjarðar 1998-2018) hefðu vatnsverndarsvæði og vetrarípróttasvæði í Grenivíkurfjalli skarast á stóru svæði. Með breytingunni verður vatnsverndarsvæðið að öllu leyti utan við vetrarípróttasvæðið.

Vatnsból eru við bújarðir, ýmist fyrir einn eða tvo bæi. Þau eru ekki sýnd á aðalskipulagsupprætti. Vatnsból kúabúa eru vottuð af heilbrigðiseftirliti.

Í Svæðisskipulagi Eyjafjarðar 1998-2018 var skilgreint vatnsverndarsvæði í Ystu-Víkurfjalli norðan til í Víkurskarði, m.a. vegna neysluvatnsöflunar í Svalbarðsstrandarhreppi. Þar er talinn möguleiki á öflun neysluvatns, sem nauðsynlegt kann að vera að nýta síðar og er vatnsverndarsvæði í landi Ystu-Víkur því afmarkað á aðalskipulagsupprætti (svæði 209V).

Tvö vatnsverndarsvæði eru sýnd á aðalskipulagsupprætti svo og stofnlagnir vatnsveitu Grenivíkur. Um vatnsverndarsvæði gilda eftirtalin ákvæði:

- a. Allar framkvæmdir á vatnsverndarsvæðum eru háðar leyfi heilbrigðisnefndar og lúta eftirliti heilbrigðiseftirlits.
- b. Engin byggð, hvorki íbúðarbyggð né frístundabyggð verður innan vatnsverndarsvæða.
- c. Umferð vélknúinna ökutækja skal takmörkuð á grannsvæðum vatnsbóla og skal afmörkun verndarsvæða merkt við nauðsynlegar akstursleiðir og gerð grein fyrir viðbúnaðaráætlun vegna hugsanlegra óhappa sem valdið gætu mengun grunnvatns.
- d. Öll skotveiði er óheimil innan brunnsvæða vatnsbóla.

¹² Vatnsból við Grenivík - endurskoðun vatnsverndarsvæðis. Náttúrufræðistofnun Íslands 25.11.2010. Halldór G. Pétursson.

5.4 SVÆÐI UNDIR NÁTTÚRUVÁ

Í kafla 4.18 í skipulagsreglugerð er fjallað um svæði undir náttúruvá. Svæði undir náttúruvá eru svæði þar sem hættu er talin stafa af náttúruhamförum, s.s. snjóflóðum, skriðuföllum, sjávarflóðum, vatnsflóðum, jarðskjálftum, eldvirkni eða óveðrum. Í svæðis- og aðalskipulagi skal auðkenna og gera grein fyrir svæðum undir náttúruvá, staðsetningu þeirra, hvaða landnotkun er fyrirhuguð á svæðunum og hvaða reglur gilda á hverju þeirra um umgengni og mannvirkjagerð. Jafnframt skal gera grein fyrir þegar byggðum og fyrirhuguðum varnarmannvirkjum. Í deiliskipulagi skal síðan útfæra þetta nánar, m.a. skilyrði um styrkingu og útfærslu mannvirkja.

Ofanflóð, þ.e.a.s. skriður, grjóthrun og snjóflóð, eru þónokkuð algeng í sveitarfélaginu. Þau falla í bröttum hlíðum fjalla og eru þau sérstaklega algeng í Dalsmynni en byggð hefur lagst af þar sem hættan er mest (sjá einnig kafla 2.1.4).

Svæði undir náttúruvá hafa ekki verið kortlögð sérstaklega í sveitarfélaginu ef frá er talin kortlagning snjóflóða hjá Veðurstofnu. Ekki er talin ástæða til að afmarka hættusvæði vegna náttúruhamfara að öðru leyti innan sveitarfélagsmarka. Í aðalskipulaginu er ekki gert ráð fyrir nýrri byggð eða landnýtingu á þekktum hættusvæðum.

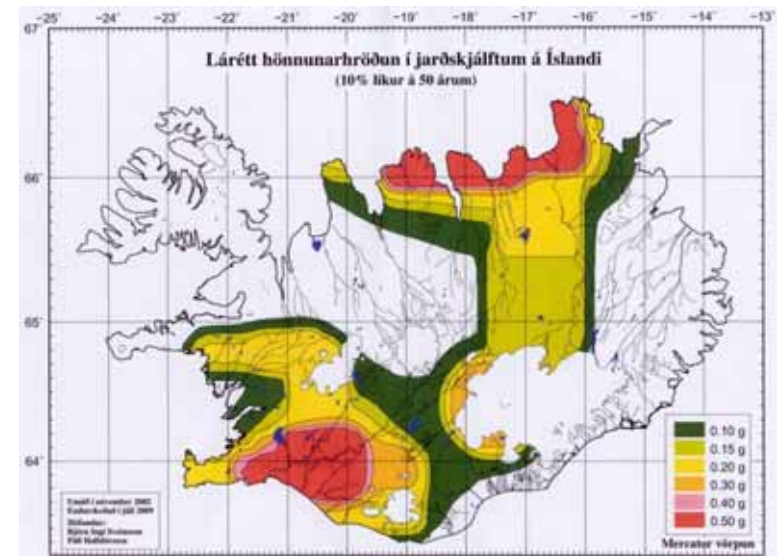
5.4.1 SNJÓFLÓÐ

Á skýringarupprætti (mynd 2.3) er gerð grein fyrir skráðum snjóflóðum skv. gögnum frá Veðurstofnu en ekki verða afmörkuð sérstök hættusvæði á aðalskipulagsupprætti. Byggingaráform undir fjallshlíðum skal meta út frá aðstæðum og líkum á snjóflóðum í samráði við Veðurstofnu þar sem aðstæður gefa tilefni til. Ekki er heimilt að byggja á þekktum snjóflóðasvæðum. Áform eru um snjóflóðavarnir við Hvamm, austan Grenivíkur.

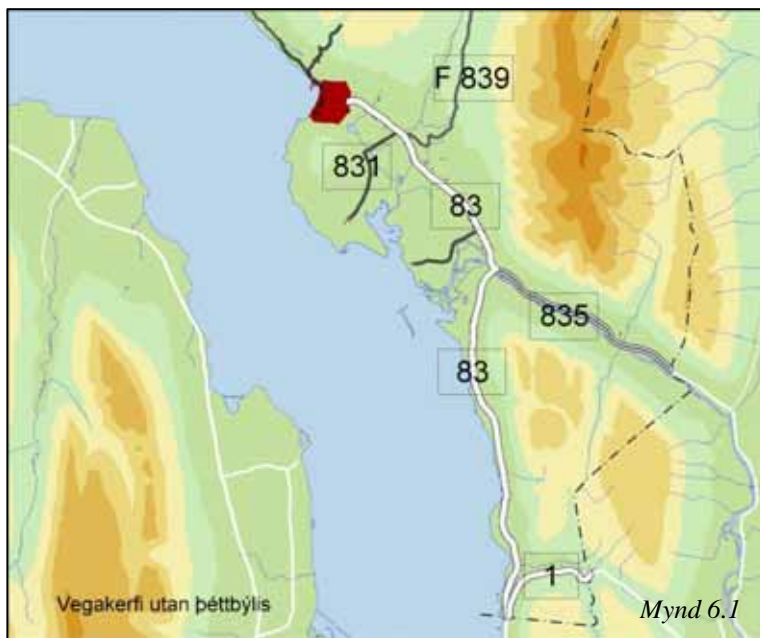
5.4.2 JARÐSKJÁLFTAR

Skjálftasvæðum Íslands hefur verið skipt niður í sex hönnunarhröðunarsvæði þar sem taldar eru 10% líkur á jarðskjálfta af ákveðinni stærðargráðu á 50 ára tímabili, sjá mynd 5.6. Hæsti áhættuflokkurinn hefur hönnunarhröðunina $a_g = 0,5$ (0,5g) en það er 50% af þyngdarhröðuninni. Næsti áhættuflokkur hefur hönnunarhröðunina 0,4g. Síðan koma 0,3g, 0,2g, 0,15g og að lokum 0,1g. Við hönnun á mannvirkjum er því notast við fyrrnefnda hönnunarhröðun hvers svæðis. Grenivík og nyrsti hluti byggðarinnar flokkast í hæsta áhættuflokk og ber þar að miða við hönnunarhröðunina 0,5 g en 0,2 g í syðsta hluta hreppsins.¹³ Grófaætlaðar markalínur milli áhættuflokka eru á aðalskipulagsupprætti.

¹³ Skipting Íslands í hönnunarhröðunarsvæði miðað við 500 ára meðalendurkomutíma. Björn Ingi Sveinsson, Páll Halldórsson 2009.



Mynd 5.6. Skipting Íslands í hönnunarhröðunarsvæði miðað við 500 ára meðalendurkomutíma. Björn Ingi Sveinsson, Páll Halldórsson 2009.



6 SAMGÖNGUR OG VEITUR

6.1 SAMGÖNGUR

6.1.1 VEGAKERFI

Á sveitarfélagsuppdrætti aðalskipulags Grýtubakkahrepps eru sýndir stofnvegir, tengivegir og þeir héraðsvegir, sem eru lengri en 2 km. Einnig eru sýndir „aðrir vegir“ þar sem nauðsynlegt er talið að gera grein fyrir núverandi vegum óháð flokkun eða eignarhaldi. Þar á meðal eru landsvegir um eyðibygðir. Á þéttbýlisuppdrætti eru sýndar stofnbrautir, tengibrautir og aðrar götur í þéttbýli, sem nauðsynlegt er að gera grein fyrir á aðalskipulagsuppdrætti.

Utan þéttbýlis eru landnotkunarreitir almennt afmarkaðir 30 m frá miðlínu stofnvega og 15 m frá miðlínu tengivega og annarra vega. Stefnt er að því að ný byggð verði almennt ekki nær miðlínu stofn- og tengivega í dreifbýli en 100 m og 50 m frá öðrum vegum sbr. ákvæði skipulagsreglugerðar (gr. 4.16.2). Frávik, þar sem aðstæður leyfa m.a. með hliðsjón af umferðaröryggi og hljóðvist, skulu einungis heimiluð í samráði við veghaldara.

Halda skal tengingum við stofnvegi í lágmarki. Ný hús á bújörðum nýti fyrst og fremst núverandi heimreiðar þannig að tengingum við þjóðveg verði ekki fjölgað.

Ekki verður gert ráð fyrir neinum nýjum vegum eða slóðum utan þéttbýlis í aðalskipulaginu. Bæta þarf umferðaröryggi á þjóðvegakerfinu m.a. vegna búfjár og með uppsetningu vegriða þar sem aðstæður gefa tilefni til. Slíkar aðgerðir eru ekki skilgreindar í aðalskipulagi.

Vegum út í Hvalvatnsfjörð og út Látraströnd að Grímsnesi verður viðhaldið og þeir lagfærðir í núverandi mynd fyrir takmarkaða umferð að sumarlagi en þeim ekki breytt í heilsársvegi. Hvalvatnsfjarðarvegur er landsvegur en Grímsnesvegur er í flokkum „aðrir vegir“. Slóðagerð t.d. vegna landbúnaðar er háð framkvæmdaleyfi sveitarstjórnar.

Eftirtaldir vegir eru sýndir á sveitarfélagsuppdrætti og háðir ákvæðum skipulagsins:

Nr	Heiti	Vegflokkur	ÁDU ¹⁴	SDU ¹⁴	VDU ¹⁴
1	Hringvegur (um Víkurskarð)	Stofnvegur	1255	2079	701
83	Grenivíkurvegur	Stofnvegur	385-300 ¹⁵	581-453 ¹⁵	325-207 ¹⁵
835	Fnjóskadalsvegur eystri	Tengivegur	59	94	37
F839	Leirdalsheiðarvegur	Landsvegur	2	5	0

¹⁴ ÁDU, SDU, VDU: Ársdagsumferð, sumardagsumferð, vetrardagsumferð. Meðalumferð á dag eftir árstíðum.

Umferðartölur 2009. www.vegagerdin.is

¹⁵ Mismunandi umferðartölur sitt hvorum megin Fnjóskadalsvegar eystri.

Samkvæmt vegalögum (nr. 80/2007) er vegakerfi landsins skipt í þjóðvegi, sveitarfélagsvegi (gatnakerfi í þéttbýli), almenna stíga og einkavegi. Þjóðvegir eru þeir vegir sem ætlaðir eru almenningi til frjálsrar umferðar, haldið er við af fé ríkisins og upp eru taldir í vegaskrá. Þeir skulu ásamt sveitarfélagsvegum mynda eðlilegt, samfellt vegakerfi til tengingar byggða landsins. Vegagerðin styðst við flokkun þjóðvega í stofnvegi, tengivegi, héraðsvegi og landsvegi.

Stofnvegir eru meginsamgönguleiðir milli þéttbýlisstaða og landsvæða. Tengivegir tengja helstu áfangastaði við stofnveganetið. Saman mynda stofnvegir og tengivegir meginumferðarkerfi landsvæða og skulu þeir sýndir í aðalskipulagi.

Landsvegir eru vegir yfir fjöll og heiðar og aflagðir byggðavegir á eyðilendum. Á vegum þessum skal yfirleitt einungis gera ráð fyrir árstíðabundinni umferð og minna eftirliti og minni þjónustu en á öðrum þjóðvegum.

Nr	Heiti	Vegflokkur	ÁDU ¹⁴	SDU ¹⁴	VDU ¹⁴
-	Látrastrandarvegur	Aðrir vegir	-	-	-

Auk þessara vega eru sýndir „aðrir vegir“, þ.e. héraðsvegir, sem eru lengri en 2 km. Breytingar á vegakerfi héraðsvega verða skilgreindar í deiliskipulag.

6.1.2 GATNAKERFI Á GRENIVÍK.

Stofnbrautir og tengibrautir mynda aðalगतnakerfi innan þéttbýlis. Á Grenivík er um að ræða stofnveg 83, Grenivíkurveg/Miðgarða og tengiveg 838, Hafnarveg/Lundsbraut niður að hafnarsvæðinu. Innra গতnakerfi Grenivíkur er/verður skilgreint í deiliskipulagi viðkomandi svæða. Tengingar þess við aðalगतnakerfi eru sýndar á aðalskipulagsupprætti þar sem ástæða þykir til t.d. þar sem þær fara um opið eða óbyggt land. Einnig er Ægissíða og Kirkjustígur sýndar svo og Akurbakki norður úr bænum. Tengingar landnotkunarreita, sem liggja að stofn- og tengibraut eru skilgreindar í deiliskipulagi. Þær sjást á grunnkorti skipulagsuppráttarins, þar sem framkvæmdum er lokið. Engar breytingar eru gerðar á megingatnakerfi Grenivíkur.

Gatnakerfi Grenivíkur er hefðbundið গতnakerfi þar sem Miðgarðar er megin aðkomuleið og aðalgata bæjarins ásamt Ægissíðu. Innanbæjarumferð er væntanlega meiri en stærð bæjarins gefur tilefni til eins og víðast hvar í þéttbýli á Íslandi. Stuðlað er að bættu umferðaröryggi allra vegfarenda með settum hámarksökuhraða innanbæjar 30 km/klst. Ákvæði um hámarkshraða eru ekki hluti aðalskipulags.

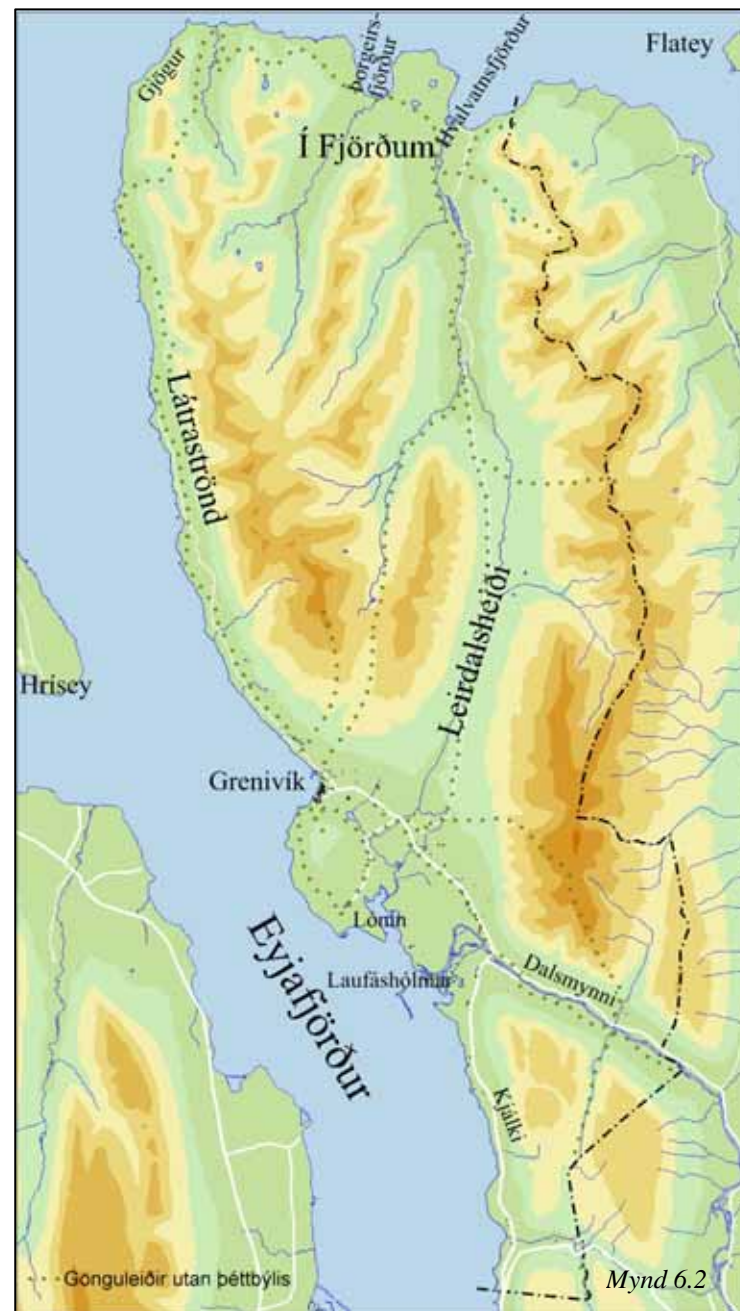
6.1.3 GÖNGU- OG REIÐLEIÐIR

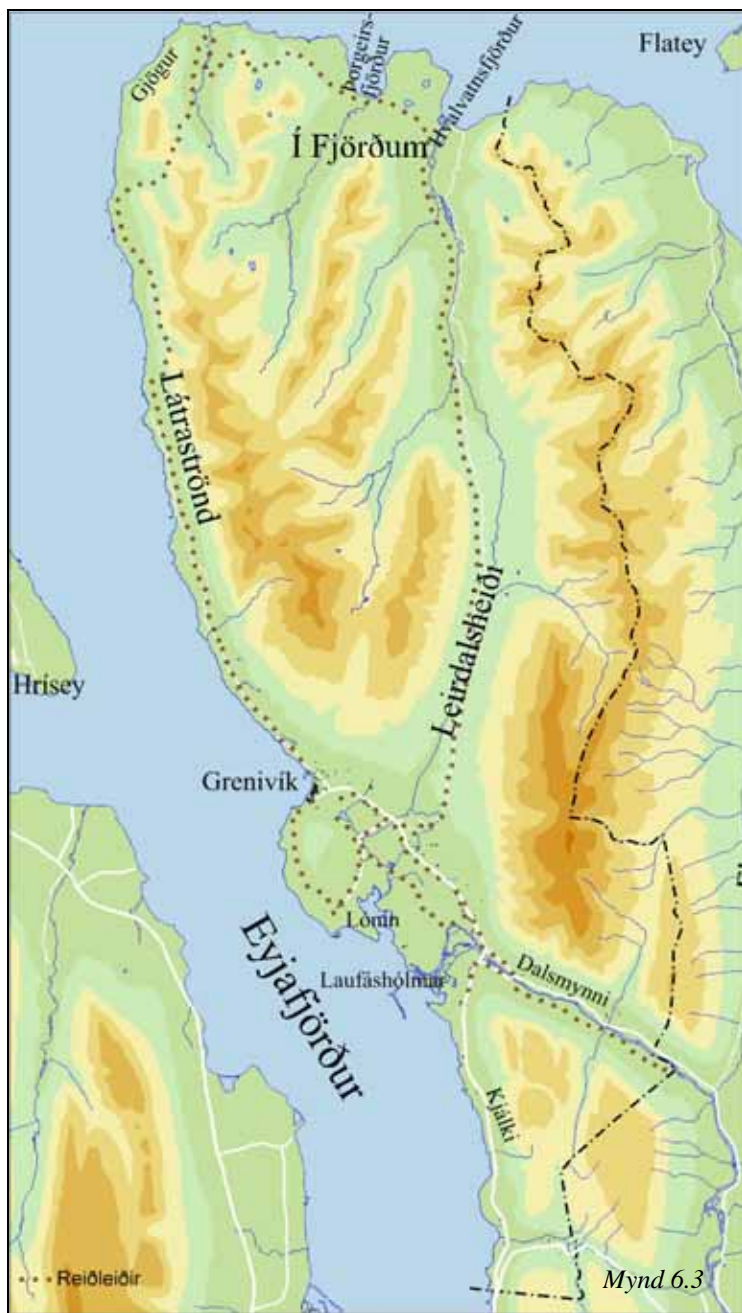
Gönguleiðir

Á skipulagsupprætti eru eingöngu sýndar megingönguleiðir. Gönguleiðir, gamlar og nýjar, eru mikilvægar fyrir almenning og ferðapjónustu og eru helst nýttar til almennrar útivistar og náttúruskoðunar. Samgönguleiðir með sögulegan bakgrunn (alfaraleiðir fyrir bílaöld) hafa ekki síður aðráttarafl fyrir ferðafólk og útivistarfólk en stíkaðar leiðir um óbyggðir. Lögð skal áhersla á skráningu og kortlagningu gamalla samgönguleiða og stefnt er að því að þær verði opnar gangandi, hjólandi og ríðandi ferðamönnum, allt eftir aðstæðum á hverri leið og í samráði við viðkomandi landeigendur.

Gangstéttar meðfram götum í þéttbýli mynda samfelld stíganet fyrir gangandi vegfarendur. Stígakerfi Grenivíkur er ekki merkt sérstaklega á þéttbýlisupprætti.

Á sveitarfélagsupprætti eru merktar helstu gönguleiðir á Látraströnd og í Fjörðum auk nokkurra annarra útivistarleiða.





Reiðleiðir

Frá Kaplaskjóli, hestúshverfinu við Grenivík, liggja reiðleiðir til allra átta. Hringleið er um Þengilhöfða og einnig til suðurs um Höfðahverfi. Meginleið liggur meðfram þjóðvegi og áfram um Dalsmynni og fram Fnjóskadal eftir gömlum vegi sunnan Fnjóskár. Auk reiðleiða í byggð er hringleið um Leirdalsheiði út í Fjörður og inn Látraströnd.

Reiðleiðir eru mikilvægar fyrir vaxandi ferðapjónustu á skipulagssvæðinu. Á skipulagsupprætti eru aðeins sýndar helstu reiðleiðir.

6.1.4 UMFERÐARHÁVAÐI OG LOFTGÆÐI

Ekki liggur fyrir kortlagning hávaða samkvæmt ákvæðum reglugerðar um kortlagningu hávaða og aðgerðaráætlanir nr. 1000/2005. Engin þjóðvegaumferð fer í gegn um Grenivík þar sem vegur 83 endar. Á síðasta hluta vegarins (83) er árdagsumferð um 290 bílar sem er langt undir viðmiðunarmörkum reglugerðarinnar um það umferðarmagn á vegum sem gefur tilefni til gerðar hávaðakorta fyrir nærliggjandi þéttbýli. Umferð á Grenivík er ekki mikil og umferðarhraði takmarkaður við 30 km/klst. og því allar líkur á að íbúðarbyggð sé þar undir viðmiðunargildum reglugerða um hljóðstig.

Loftgæði á einstökum svæðum í Grýtubakkahreppi hafa ekki verið rannsökuð og gefur umferðin þar ekki tilefni til sérstakra aðgerða vegna loftmengunar og svifryfs.

6.2 VEITUR

6.2.1 ALMENN ATRIÐI

Stofnlagnir veitukerfa eru sýndar á skipulaguppráttum eftir því sem við á. Heimtaugar og götulagnir eru ekki háðar aðalskipulagsákvæðum.

Stofnlagnir, nýjar eða breyttar, verða fyrst og fremst lagðar undir vegum, gangstéttum og stígum. Á þéttbýlisupprætti eru sýndar þær stofnlagnir, sem ekki liggja undir götum, gangstéttum eða stígum. Ekki er nauðsynlegt að sýna legu þeirra á aðalskipulagsupprætti nema lagnir fari um opið eða óbyggt land eða einkalóðir.

6.2.2 VATNSVEITA

Í reglugerð um neysluvatn (536/2001) og reglugerð um varnir gegn mengun vatns (796/1999 með síðari breytingum (533/2001)) er gerð grein fyrir reglum sem gilda um vatnsveitur, vatnsból og verndarsvæði umhverfis þau.

Fjallað er um vatnsból og vatnsverndarsvæði í kafla 5.3.2.

Helstu vatnsból og afmörkun vatnsverndarsvæða þeirra eru sýnd á aðalskipulagsupprætti svo og stofnlagnir vatnsveitu.

6.2.3 FRÁVEITA

Samkvæmt reglugerð 798/1999 um fráveitur og skólp var frestur til ársloka 2005 til að fullnægja ákvæðum um hreinsun og losun skólps.

Tvær útrásir fráveitu eru á Grenivík. Ástand fráveitumála er gott en við vissar aðstæður er hætt á að úþynning skólps sé ekki nægjanleg við ströndina. Leysa má vandamálið með því að lengja útrásirnar um nokkra tugi metra út í sjó þangað sem straumar eru meiri. Áform eru um að setja grófhreinsibúnað við útrásir fráveitunnar á skipulagstímabilinu. Útrásir fráveitu eru sýndar á þéttbýlisupprætti. Miðað er við að Eyjafjörður sé „síður viðkvæmur viðtaki“ fráveitu sem ákvarðar viðmiðunargildi um áhrif fráveitu á umhverfið.

Rotþróavæðingu í Grýtubakkahreppi er lokið, og eru allir sveitabærir tengdir rotþróm og sér sveitarfélagið um að þær séu tæmdar á þriggja ára fresti. Seyran er geymd og meðhöndluð þannig að hún nýtist til landgræðslu. Um rotþrær gilda ákvæði reglugerðar um fráveitur og skólp (798/1999) og reglugerðar um meðhöndlun seyru (799/1999).

6.2.4 HITAVEITA

Frá jarðhitasvæðinu á Reykjum í Fnjóskadal er hitaveitulögn út dalinn til Grenivíkur. Stofnlagnir hitaveitunnar eru sýndar á skipulagsupprætti.

6.2.5 RAFVEITA

Engar stórar flutningslínur raforku liggja um sveitarfélagið eða eru áformaðar þar. Rafmagn er flutt um 11 kv dreifikerfi Rarik með loftlínunum og strengjum að byggðinni, m.a. um sæstreng frá Árskógsströnd handan fjarðarins. 11 kv dreifikerfi raforku er ekki háð ákvæðum aðalskipulagsins og er heimilt að leggja nýja strengi þar sem þeirra er þörf að teknu tilliti til verndarákvæða, þar sem þau eiga við, án breytingar á aðalskipulagi. 11 kv raflínur og strengir eru sýndir á skýringarmynd en ekki á aðalskipulagsupprætti. Gert er ráð fyrir að jarðstrengir leysi loftlínur af hólmi smám saman.

6.2.6 FJARSKIPTI

Allt dreifikerfi Símans er komið í jörðu svo og ljósleiðarakerfið. Lega ljósleiðara í sveitarfélaginu er sýnd á skýringarupprætti. Ekki eru sýndar aðrar fjarskiptalagnir á skipulagsupprætti. Staðsetning minni endurvarpsstöðva og fjarskiptabúnaðar verður ekki ákveðin í aðalskipulagi heldur skal uppsetning nýs búnaðar ákvörðuð í deiliskipulagi eða kynnt hagsmunaaðilum með grenndarkynningu. Lagning stofnlagna farskiptakerfa í jörð meðfram vegum og stígum, verður heimil án breytingar á aðalskipulagi.



7 UMHRERFISÁHRIF

7.1 MAT Á UMHRERFISÁHRIFUM SKIPULAGSÁÆTLUNAR

Samkvæmt 3. grein laga um umhverfismat áætlana nr. 105/2006 gilda ákvæði laganna um þær skipulagsáætlanir, sem marka stefnu um leyfisveitingar til framkvæmda sem tilgreindar eru í lögum um mat á umhverfisáhrifum nr. 106/2000. Þær áætlanir skulu vera undirbúnar og/eða samþykktar af stjórnvöldum og unnar samkvæmt lögum eða ákvörðun ráðherra. Í 5. mgr. 12. gr. skipulagslaga nr. 123/2010 er enn fremur kveðið á um að í skipulagsáætlunum skuli „gera grein fyrir áhrifum áætlunar og einstakra stefnumiða hennar á umhverfið, m.a. með samanburði þeirra kosta sem til greina koma, og umhverfismati áætlunarinnar, ef við á.“ Þótt ekki sé gert ráð fyrir neinum framkvæmdum sem tilgreindar eru í viðaukum laga um mat á umhverfisáhrifum í aðalskipulagi Grýtubakkahrepps er áætlunin unnin í samræmi við lög um umhverfismat áætlana (105/2006) eftir því sem við á.

Einhverjar framkvæmdir gætu komið til álita innan sveitarfélagsins að breyttu aðalskipulagi, sem væru matsskyldar skv. 1. viðauka laga um mat á umhverfisáhrifum (106/2000) eða tilkynningarskyldar skv. 2. viðauka sömu laga. Engar forsendur eru á þessu stigi til þess að gera nánari grein fyrir slíkum möguleikum enda verði farið með viðkomandi mál í samræmi við ákvæði laga.¹⁶

7.2 UMHRERFISSKÝRSLA

7.2.1 YFIRLIT

Aðalskipulag Grýtubakkahrepps 2010-2022 byggist að mestu á greiningu á núverandi stöðu og áætlaðri framþróun án sérstakra svifinga eða róttækra breytinga. Í umhverfismati skipulagsáætlunarinnar var lagt mat á megin stefnu sveitarstjórnar. Við gerð aðalskipulagsins var ekki þörf á að velja milli ólíkra skipulagskosta sem gætu haft mismunandi eða neikvæð áhrif á umhverfið.

Sjá að öðru leyti yfirlit í kafla 1.5.

¹⁶ Sjá nánar viðauka við lög um mat á umhverfisáhrifum nr. 106/2000

7.2.2 TENGLI VIÐ AÐRAR ÁÆTLANIR

Sjá kafla 1.3.

7.2.3 STAÐHÆTTIR

Sjá kafla 2.1.

7.2.4 HUGSANLEG UMHVERFISVANDAMÁL

Engin sérstök umhverfisvandamál eru talin vera í sveitarfélaginu. Ekki er gert ráð fyrir neinum framkvæmdum, sem háðar eru mati á umhverfisáhrifum sbr. 1. og 2. viðauka laga nr. 106/2000. Þau atriði, sem helst ber að gæta að við framkvæmd eða framfylgd aðal- skipulagsins eru:

- Efnisnám í Víkurhólum.
- Ástand sjávar vegna fráveitu.
- Hætta á spillingu fornleifa vegna vanskráningar.

7.2.5 MAT Á STEFNU SVEITARSTJÓRNAR UM AÐALSKIPULAGIÐ

Markmið um: (ágrip)	Áhrif	Skýringar - athugasemdir
Próun byggðar		
Fjölbreytt og öflugt atvinnulíf.	0	Stefnan hefur ekki áhrif á umhverfið.
Atvinnulíf - búsetukostir	0	Stefnan hefur ekki áhrif á umhverfið.
Búseta í sveit og á Grenivík. Ekki samfelld byggð í sveitinni.	0	Stefnan hefur ekki áhrif á umhverfið.
Stækkun Grenivíkur innan núv. marka.	0	Stefnan hefur ekki áhrif á umhverfið.
Áhersla á landbúnað á góðu landbúnaðarlandi	+	Í samræmi við meginmarkmið jarðalaga.
Landnotkun		
Markmið um byggðina á Grenivík.	0	Stefnan hefur ekki áhrif á umhverfið.
Sveitin: Nýting góðs landbúnaðarlands til búvöruframleiðslu. Önnur landnotkun þar takmörkuð.	+	Í samræmi við meginmarkmið jarðalaga. Beinir annarri landnotkun á rýrara land.

Skýringar:

-	Neikvæð áhrif
+	Jákvæð áhrif
0	Engin áhrif, á ekki við

Markmið um: (ágrip)	Áhrif	Skýringar - athugasemdir
Svigrúm fyrir aðra atvinnustarfsemi en landbúnað í sveitinni.	+	Einföldun á meðhöndlun mála. Flestir uppbyggingarkostir verða afgreiddir með grenndarkynningu eða á deiliskipulagsstigi.
Nýbygging íbúðarhúsa og frístundahúsa á bújörðum.	+	Stefnan hefur fyrirjábanleg áhrif á umhverfið.
Vernd eyðibýggðarinnar í Fjörðum og á Látraströnd.	+	Stefnan hefur jákvæð áhrif á umhverfið.
Samgöngur og þjónustukerfi		
Alm. um markmið.	0	Stefnan hefur ekki áhrif á umhverfið.
Vegir á Gjöggraskaga einungis sumarvegir.	0	Stefnan hefur ekki áhrif á umhverfið.
Umhverfismál		
Áhersla á vernd náttúru og söguminja. Áform um hverfisverndarsvæði.	+	Stefnan hefur jákvæð áhrif. Styður einnig markmið náttúruverndarlaga um aðgengi almennings að náttúru landsins.
Sett verði stefna um flokkun vatnasvæða.	+	Stefnan hefur jákvæð áhrif á umhverfið þar sem leitast er við að koma í veg fyrir mengun og spillingu vatnsgæða.

7.2.6 SKIPULAGSKOSTIR OG ÁHRIF ÞEIRRA Á UMHVERFIÐ

Land, vatn og náttúrufar

Vetraríþróttasvæði í Grenivíkurfjalli er í grennd **vatnsverndarsvæðis**. Með lokun eins vatnsbóls og endurskoðun vatnsverndarsvæðis í Grenivíkurfjalli er komist hjá skörun.

Fráveitumál. Ástand fráveitumála er gott en við vissar aðstæður er hætt á að útþynning skólps sé ekki nægjanleg við nyrðri útrás fráveitu á Grenivík. Áform eru um að setja grófhreinsibúnað við útrásir fráveitunnar. Eyjafjörður verður skilgreindur sem „síður viðkvæmur viðtaki“ fráveitu (drög að nýju svæðisskipulagi Eyjafjarðar, í vinnslu) og munu aðgerðir taka mið af því. Rotþróarvæðingu í sveitinni er lokið.

Efnisnámur. Ekki er gert ráð fyrir nýjum efnisnámu í sveitarfélaginu. Sett eru skilyrði um áætlanir um nýtingu efnisnáma og sérákvæði um efnisnámu í Víkurhólum.

Snjóflóðahætta er víða undir bröttum fjallshlíðum en byggð er að mestu leyti utan hættusvæða. Kortlagnig Veðurstofu á þekktum flóðum liggur fyrir en ekki formlegt hættumat.

Ekki er gert ráð fyrir framkvæmdum eða nýjum mannvirkjum á þekktum snjóflóðasvæðum. Áform eru um snjóflóðavarnir við Hvamm, austan Grenivíkur.

Ekki verður gert ráð fyrir nýjum **vegum** í aðalskipulaginu.

Samfélag

Undanfarin ár hefur íbúum sveitarfélagsins fækkað. Fólksfækkun hefur neikvæð áhrif á samfélagið og dregur úr getu þess til þess halda uppi nauðsynlegum rekstri og þjónustu, sem á hinn bóginn er forsenda blómlegs mannlífs og atvinnulífs.

Staða húsnæðismála á Grenivík er talin hefta að vissu marki framþróun í atvinnulífi og takmarka möguleika fólks til að setjast að á staðnum.

Í aðalskipulaginu eru afmörkuð **athafnasvæði** fyrir atvinnufyrirtæki á Grenivík. Einnig er skilgreint ákveðið **svigrúm fyrir atvinnustarfsemi á bújörðum**. Í því felast forsendur fyrir frekari vöxt og þróun atvinnulífsins í sveitarfélaginu.

Gerð er grein fyrir hugsanlegum **vexti íbúðarbyggðar** á Grenivík og sett stefna á **endurbætur á bæjarmynd**. Nokkrir uppbyggingarkostir eru tiltækir sem gefa kost á hægum vexti, sem smám saman mótar heillega byggð. Endurbætur á umhverfi og bæjarmynd Grenivíkur styrkja forsendur þess að laða að ný fyrirtæki og íbúa.

Bygging nýrra húsaþyrpinga á Grenivík hefur áhrif á umhverfi sitt þar sem í því felst einnig breyting á nýtingu landsins. Áhrif eru í öllum tilvikum þekkt og fyrirsjáanleg. Val byggingarsvæða byggist á augljósri hagkvæmni og sérstakur samanburður kosta ekki nauðsynlegur.

Uppbygging og ræktun í sveitinni hefur áhrif á umhverfi sitt þar sem í henni felst breyting á nýtingu landsins. Áhrif eru í nær öllum tilvikum þekkt og augljós að teknu tilliti til náttúruverndarsjónarmiða og verndarákvæða þar sem það á við.

Sett er tímasett markmið um skráningu fornleifa. Auk þess eru ítrekaðar kvaðir á framkvæmdaaðilum um skráningu og rannsóknir á fyrirhuguðum skipulags- og framkvæmdasvæðum. Þar sem ekki eru nein framkvæmdaáform uppi, sem líkleg eru til þess að spilla fornminjum, telur sveitarstjórn það fullnægjandi viðbúnað til þess að koma í veg fyrir að fornminjum verði spillt af gáleysi eða vegna þekkingarskorts.

7.2.7 VIÐMIÐ OG UMHVERFISVERNDARMARKMIÐ

Eftirfarandi atriði eru meðal þeirra, sem höfð hafa verið til hliðsjónar við gerð skipulagsins, stefnumótun og mat á skipulagskostum.

Náttúruvernd, landslag

Náttúruverndaráætlun 2009. Verndaráform í Höfðahverfi og á Gjögaskaga.

Lög um náttúruvernd nr. 44/1999.

Tilgangur þessara laga er að stuðla að samskiptum manns og umhverfis þannig að hvorki spillist líf eða land né mengist sjór, vatn eða andrúmsloft.

Lögin eiga að tryggja eftir föngum þróun íslenskrar náttúru eftir eigin lögmálum, en verndun þess sem þar er sérstætt eða sögulegt. Lögin eiga að auðvelda umgengni og kynni þjóðarinnar af náttúru landsins og menningarminjum og stuðla að vernd og nýtingu auðlinda á grundvelli sjálfbærrar þróunar.

Vatnafar.

Reglugerð um varnir gegn mengun vatns nr. 796/1999

[Markmið:] að koma í veg fyrir og draga úr mengun vatns og umhverfis þess af mannavöldum. Einnig er það markmið að takmarka afleiðingar mengunar sem þegar hefur orðið á vatni og að flokkun vatns lúti tilteknum reglum, sbr. ákvæði reglugerðarinnar.

Reglugerð um neysluvatn nr. 536/2001.

Markmið þessarar reglugerðar er að vernda heilsu manna með því að tryggja að neysluvatn sé heilnæmt og hreint.

Reglugerð um fráveitur og skólp nr. 798/1999.

Markmið reglugerðar þessarar er að vernda almenning og umhverfið, einkum vatn og umhverfi þess, gegn mengun af völdum skólps. Einnig er það markmið að koma á samræmdri og kerfisbundinni söfnun, meðhöndlun og hreinsun skólps frá íbúðarbyggð, svo og hreinsun skólps frá tilteknum atvinnurekstri.

Menningarminjar

Þjóðminjalög nr. 107/2001

Tilgangur þessara laga er að stuðla að verndun menningarsögulegra minja og tryggja að íslenskum menningararfi verði skilað óspilltum til komandi kynslóða.

Lögin eiga að tryggja eftir föngum varðveislu menningarsögulegra minja í eigin umhverfi, auðvelda aðgang og kynni þjóðarinnar af menningarsögulegum minjum landsins og greiða fyrir rannsóknum á þeim.

Lög um húsafriðun 104/2001

[Markmið: að] varðveita íslenska byggingararfleifð sem hefur menningarsögulegt gildi.

Samfélag

Samgönguáætlun og aðrar **landsáætlanir**. Ekki er þar gert ráð fyrir nýframkvæmdum í hreppnum.

Jarðalög nr. 81/2004

Markmið þessara laga er að [.....] stuðla að skipulegri nýtingu lands í samræmi við landkosti, fjölbætt hlutverk landbúnaðar og hagsmuni sveitarfélaga og íbúa þeirra, svo og að tryggja svo sem kostur er að land sem vel er fallið til búvöruframleiðslu verði varðveitt til slíkra nota.

7.2.8 MÓTVÆGISAÐGERÐIR, VÖKTUN

Ekki er talin þörf á sérstökum viðbúnaði eða mótvægisáðgerðum vegna framfylgdar aðalskipulagsins. Lögboðnir eftirlitsaðilar fylgjast með ákveðnum þáttum umhverfisins. Heilbrigðiseftirlit Norðurlands eystra fylgist með vatnsgæðum í ám og vötnum, vatnsbólum og fráveitumálum eftir ákveðinni áætlun. Heilbrigðiseftirlitið fylgist einnig með þeirri starfsemi, sem er starfsleyfis skyld og starfsemi, sem haft getur neikvæð áhrif á umhverfi sitt t.d. með lykt. Hafa ber samráð við Fornleifavernd ríkisins þannig að fylgst verði með framkvæmdum sem haft geta áhrif á skráða minjastaði. Sett eru skilyrði um skráningu og rannsóknir fornleifa vegna skipulags og framkvæmda þar sem aðalskrá fornleifa hefur ekki verið unnin. Lögregla fylgist með umferðarhraða á þeim vegum sem skilgreindir eru í aðalskipulaginu. Almannaþingarnefnd fylgist með hættu á ofanflóðum.

Vöktun vegna reksturs nýrra fyrirtækja og framkvæmda verður ákveðin í áhrifamati viðkomandi framkvæmdar eða rekstrar eftir því sem við á.

7.2.9 MATSFERLI OG SAMRÁÐSAÐILAR

Sveitarstjórn Grýtubakkahrepps vann að gerð aðalskipulagsins ásamt skipulagsráðgjafa. Í upphafi verks voru haldnir nokkrir samráðsfundir með hagsmunaaðilum þar sem leitað var eftir tillögum og sjónarmiðum um þá þætti, sem aðalskipulagið tekur til. Þegar frumdrög lágu fyrir var haldinn almennur kynningarfundur þar sem gerð var grein fyrir stefnu sveitarstjórnar og þeim málum, sem fyrir lágu í skipulagsvinnunni.

Sveitarstjórn ásamt skipulagsráðgjafa lagði mat á skipulagskosti og álitamál sem upp komu í skipulagsferlinu með hliðsjón af ákvæðum laga um umhverfismat áætlana. Gerð er grein fyrir kynningu og samráði við gerð skipulagsins í kafla 9.1.

8 BREYTINGAR FRÁ ELDRI SKIPULAGSÁÆTLUNUM

8.1 BREYTINGAR FRÁ AÐALSKIPULAGI GRENIVÍKUR 1987-2007.

Nýtt aðalskipulag er í megindráttum samhljóða Aðalskipulagi Grenivíkur 1987-2007 með áorðnum breytingum. Mörk allra landnotkunarreita eru yfirfarin og lagfærð út frá núverandi stöðu og nýjum grunnkortum og loftmyndum. Einnig eru landnotkunarflokkar nú skilgreindir í samræmi við gildandi skipulagsreglugerð (nr. 400/1998). Slíkar breytingar/lagfæringar verða ekki taldar upp sérstaklega. Greinargerð aðalskipulagsins, stefna og skipulagsákvæði, er endurskoðuð að öllu leyti. Aðalskipulag Grenivíkur náði hvorki yfir sveit né óbyggðir og eru því öll skipulagsákvæði um þau svæði ný.

Helstu breytingar á skipulagsupprætti Grenivíkur (þéttbýlisupprætti) eru eftirfarandi:

- Afmarkað er miðsvæði/miðbær í stað blandaðrar landnotkunar og afmörkunar einstakra lóða. Miðsvæði verður einnig sunnan Miðgarða.
- Stofnanasvæði 111 S er stækkað (leikskólalóð).
- Íbúðarsvæði 136 Íb stækkað til suðurs og austurs.
- Skilgreint íbúðarsvæði 117 Íb í stað iðnaðar- og athafnasvæðis (að hluta til síðari nota).
- Afmörkun athafnasvæða 119 A, 121 A og 126 A breytt.
- Nýtt athafnasvæði, 129 A norðan Lundsbrautar.
- Hafnarsvæði 120 H (áður iðnaðar- og athafnasvæði) breytt m.a. til samræmis við núverandi hafnargarð. Landfyllingar að mestu felldar út.
- Frístundabyggð í Sunnuhlíð, svæði 137 F, stækkum með svæði 138 F.
- Opið svæði til sérstakra nota norðan Grenivíkurskóla, 122 O, stækkað til vesturs að Ægissíðu.
- Afmörkun skeiðvallar við Svarðasund breytt; svæði 130 O.
- Afmörkun íþróttavallar, svæði 131 O, breytt. Svæðið stækkað til suðurs og austurs.
- Skilgreint nýtt iðnaðarsvæði 133 I á efnistökusvæði 139 E.
- Skilgreint gámasvæði 132 I.

8.2 SVÆÐISSKIPULAG EYJAFJARÐAR 1998-2018

Svæðisskipulag Eyjafjarðar 1998-2018 var fellt úr gildi haustið 2008. Í skipulaginu varð gerð grein fyrir landnotkun í Grýtubakkahreppi og hafði skipulagið ígildi aðalskipulags að vissu marki meðan það var í gildi. Nokkur atriði, sem voru hluti svæðisskipulagsins s.s. vatnsverndarsvæði og iðnaðarsvæði utan þéttbýlis eru nú hluti aðalskipulags hreppsins. Eðli máls samkvæmt hefur nýtt aðalskipulag Grýtubakkahrepps engin áhrif á svæðisskipulagsáætlanir.

9 KYNNING, UMFJÖLLUN OG SAMÞYKKT

9.1 KYNNING, AUGLÝSING OG AFGREIÐSLA

- Samráðsfundur með íbúum og hagsmunaaðilum 28. apríl og 2. september 2008.
- Almennur kynningarfundur um stefnu sveitarstjórnar 29. apríl 2009.
- Drög að aðalskipulagi send umsagnaraðilum 24. janúar 2011. Samráð var haft við eftirtaldar stofnanir, sveitarfélög og fyrirtæki:
 - Umhverfisstofnun
 - Svalbarðsstrandarhreppur
 - Þingeyjarsveit
 - Siglingastofnun
 - Hafnasamlag Norðurlands.
 - Landbúnaðarráðuneyti
 - Vegagerðin
 - Fornleifavernd ríkisins
 - Minjavörður Norðurlands eystra
 - Heilbrigðiseftirlit Norðurlands eystra
 - Kirkjugarðaráð
 - Veðurstofa Íslands
 - Skógrækt ríkisins
 - Veitufyrirtæki:
 - Norðurorka
 - Landsnet
 - Síminn
 - Tengir

Athugasemdir umsagnaraðila gáfu tilefni til nokkurra minni háttar breytinga á skipulagsdrögum.

- Drög að aðalskipulagi voru kynnt samvinnunefnd um svæðisskipulag Eyjafjarðar 7. febrúar 2011.
- Drög að aðalskipulagi voru kynnt skipulagsnefnd Þingeyjarsveitar 2. mars 2011.
- Almennur kynningarfundur um tillögu að aðalskipulagi 25. maí 2011 (íbúaþing).
- Sveitarstjórn samþykkti 20.6.2011 að auglýsa tillöguna að lokinni yfirferð Skipulagsstofnunar.

- Tillaga að aðalskipulagi send skipulagsstofnun til yfirferðar 4. júlí 2011. Svarbréf Skipulagsstofnunar dagsett 29. júlí 2011. Engar efnislegar athugasemdir.
- Tillaga að aðalskipulagi auglýst 17. ágúst 2011. Athugasemdafrestur var til 28. september 2011.

Tvær athugasemdir bárust við auglýsta skipulagstillögu. Þær gáfu ekki tilefni til breytinga á skipulagsgögnum. Tillaga að Aðalskipulagi Grýtubakkahrepps 2010-2022 var samþykkt á fundi sveitarstjórnar 24. október 2011.

9.2 SAMANTEKT SBR. J LIÐ 9. GR. LAGA UM UMHVERFISMAT ÁÆTLANA

Í 9. gr. laga um umhverfismat áætlana er kveðið á um að eftir afgreiðslu áætlunar skuli þeim, sem fengið hafa tillögu að áætlun og umhverfisskýrslu til sérstakrar kynningar, kynnt eftirtalin gögn:

- a) Endanleg áætlun.
- b) Greinargerð um hvernig umhverfissjónarmið hafa verið felld inn í áætlunina og hvernig höfð hefur verið hliðsjón af umhverfisskýrslu og athugasemdum sem bárust á kynningartíma við tillögu og umhverfisskýrslu og rökstuðningur fyrir endanlegri áætlun, í ljósi þeirra valkosta sem skoðaðir voru.
- c) Hvernig hagað skuli vöktun vegna líklegra verulegra umhverfisáhrifa af framkvæmd áætlunar komi hún eða einstakir þættir hennar til framkvæmda.

Ofantalin atriði eru tilgreind skilmerkilega í greinargerð skipulagsins (kaflar 1-8) og sérstaklega í umhverfisskýrslu í 7. kafla og vísast til hennar um meginatriði skv. b)-lið. Sjá einnig kafla 9.1.

Samantekt

Áætlunin felur ekki í sér framkvæmdir sem líklegar eru til að valda umtalsverðum neikvæðum umhverfisáhrifum. Aðalskipulagið hefur ekki áhrif á aðra áætlanagerð s.s. aðalskipulag aðliggjandi sveitarfélaga eða landsáætlanir. Stefna um nýtingu landbúnaðarlands styður markmið laga um varðveislu landbúnaðarlands og ríkisstjórnar um sjálfbæra þróun. Ef skipulagsáætluninni verður ekki framfylgt gæti það haft neikvæð áhrif á aðstöðu fyrirtækja og bæjarmynd á Grenivík. Engin sérstök umhverfisvandamál eru talin vera fyrir hendi í sveitarfélaginu og ekki er talin þörf á sérstökum mótvægisáðgerðum eða vöktun umfram það eftirlit sem ýmsir eftirlitsaðilar hafa hvort sem er.

9.3 SAMÞYKKT

Aðalskipulag Grýtubakkahrepps 2010-2022, sem auglýst hefur verið skv. 31. gr. skipulagslaga nr. 123/2010 og lá frammi til kynningar frá 17. ágúst til 28. september 2011, var samþykkt í sveitarstjórn Grýtubakkahrepps 24. október 2011.



Sveitarstjóri
Guðbjörg Guðmundsdóttir
Sveitarstjórn
Grýtubakkahrepps

Aðalskipulag þetta var staðfest af Skipulagsstofnun

21.12.2011
7384



Stefán Thors Björn Bj. Arnalds
SKIPULAGSSTOFNUN

Staðfesting og gildistaka aðalskipulagsins var auglýst í
B-deild Stjórnartíðinda _____.

Skipulagsuppráttur dagsettur í nóvember 2011 er hluti aðalskipulagsins.

Aðalskipulag þetta er staðfest með fyrirvara um niðurstöður mats á umhverfisáhrifum þeirra framkvæmda sem kunna að falla undir ákvæði laga nr. 106/2000 með síðari breytingum.



Novembar 2011

SKÝRINGAR

-- Mörk skipulagssvæði

LANDNOTKUN

- Þéttbýli, þéttbýlismark
- Landbúnaðarsvæði L1
- Landbúnaðarsvæði L2
- Íbúðarsvæði
- Fristunda byggð
- Verslunar- og þjónustusvæði
- Svæði fyrir þjónustustofnanir
- Athafnasvæði
- Íþróttarsvæði
- Hafnarsvæði
- Opin svæði til sérstakra nota
- Óbyggð svæði
- Blöndu landnotkun
- Eftistöðusvæði

SAMGÖNGUKERFI

- Stofnbraut
- Tengibraut
- Aðrir vegir, seltvegr, tengingar, landsvegir, skammtvegir
- Gonguleið
- Reiðleið

STOFNLAGNIR VEITUKERFA

- Hitaveita
- Vatnsveita
- Ljósleiðin
- Fráveita útrás

- Svæði á náttúruvinnjaskrá, Lönn og Laufáshómar
- Grunnkort
- hælartúr, ár og vörn, hvarfandi vegir og stólar, hvarfandi byggjar

VERNDARSVÆÐI OG TAKMÖRKUN Á LANDNOTKUN

- Hverfisverndarsvæði
- Hverfisverndarsvæði í Fjörðum og á Látraströnd
- Svæði á náttúruvinnjaskrá
- Frílýst svæði
- Vatnsverndarsvæði
- Brunnsvæði
- Gransvæði
- Fjarsvæði
- Formningar
- Lærði hönnunarhöðun í jarðskjálfum

SKIPULAGSGÖGN

- Grennargæði, nóvember 2011
- Sveitarfélagsuppráttur, nóvember 2011
- Sveitarfélagsuppráttur 1
- Sveitarfélagsuppráttur 2
- Þéttbýlisuppráttur

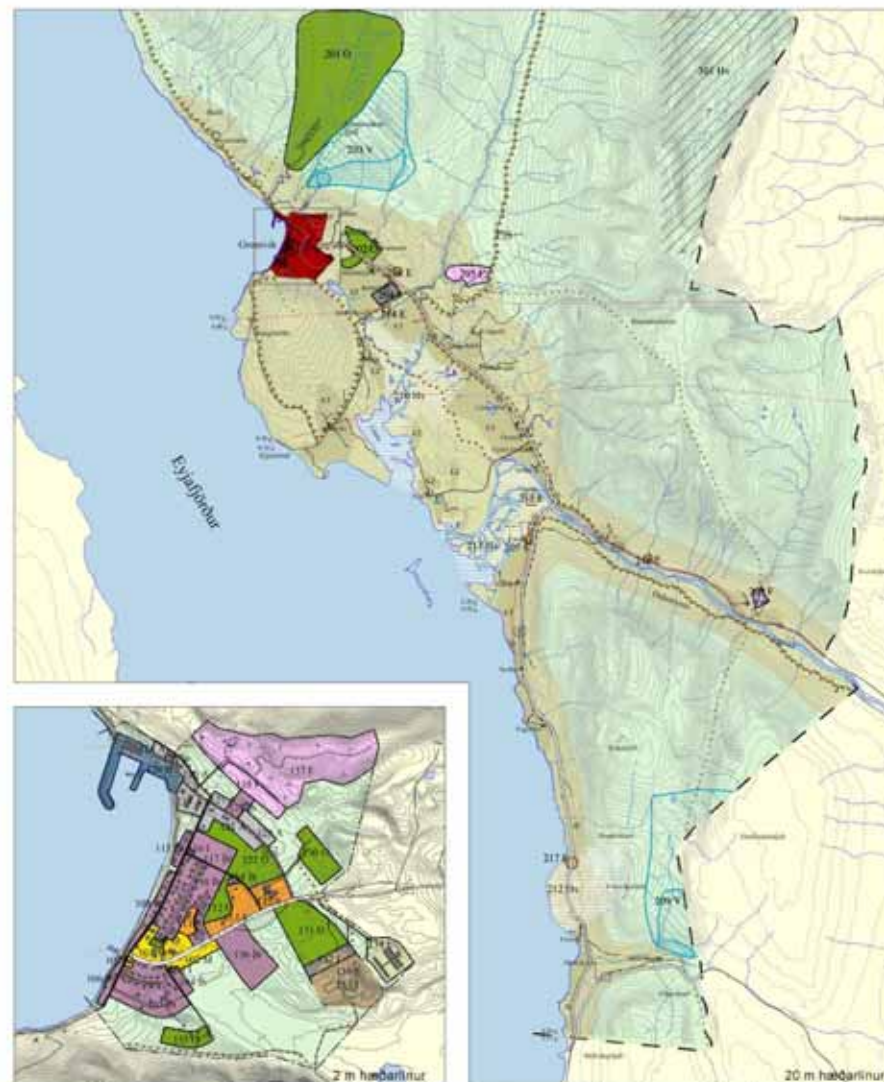


Aðalskipulag Grýtubakkahrepps 2010-2022 sem auglýst hefur verið stv. 31. gr. skipulagslaga nr. 123/2010 var samþykkt í sveitarstjórn Grýtubakkahrepps þann 24. október 2011.

Aðalskipulag þetta var stöðfest af Skipulagsstjórn þann _____



SVEITARFÉLAGSUPPRÁTTUR 1
ÓBYGGÐIR
1:100.000



ÞÉTTBÝLISUPPRÁTTUR
GRENIVÍK
1:10.000

SVEITARFÉLAGSUPPRÁTTUR 2
BYGGÐ
1:50.000

SMÆKKAÐUR UPPDRÁTTUR

